

Inventarisatie Alvernese Heide, Wijchen 2016

*Broedvogels, zoogdieren, dagvlinders, amfibieën en reptielen,
planten*



Hans Hollander
26 oktober 2016
Rapport 33

ir. Hans Hollander
Oudelaan 2005
6605 SC Wijchen
06 -37384467
hanshollander@xmsnet.nl

Overige publicaties:

- 1 Hollander, H., 2005. Broedvogelinventarisatie Scoutingterrein St. Walrick – Heumen 2005.
- 2 Hollander, H., 2006. Vleermuiswaarnemingen op een terreinbezoek in het Hernense Bos op 16 mei 2006.
- 3 Hollander, H., 2006. Vleermuiswaarnemingen Vennengebied mei 2006.
- 4 Hollander, H., 2007. Broedvogelinventarisatie Vormersbos – Wijchen 2006.
- 5 Hollander, H., 2008. Broedvogelinventarisatie Oosterpark 2008.
- 6 Hollander, H., 2008. Broedvogelinventarisatie Wijchens Meer-westplas 2008.
- 7 Hollander, H., 2009. Broedvogelinventarisaties Vormersbos – Wijchen 2006 en 2009
- 8 Hollander, H., 2009. Inventarisatie Balgoijse Wetering, Wijchen 2009 en overige faunistische waarnemingen in de periode 2004-2009.
- 9 Hollander, H., 2009. Monitoring konijnen in Zuidwest-Wijchen in 2007 en 2008.
- 10 Hollander, H., 2009. Vogelmonitoring Vormerse Plas, Wijchen in 2008 en 2009.
- 11 Hollander, H., 2010. Broedvogelinventarisatie Balgoijse Wetering, Wijchen 2010 – westelijk deel.
- 12 Hollander, H., 2010. Dagvlinderinventarisatie Vormersbos - Wijchen 2010 + voorkomende plantensoorten.
- 13 Hollander, H., 2010. Zoogdierwaarnemingen in en om Wijchen 2004 – 2010.
- 14 Hollander, H., 2011. Broedvogelinventarisatie Alvernese Heide, Wijchen 2011.
- 15 Hollander, H., 2011. Broedvogelinventarisatie Loonse Waard, Wijchen 2011.
- 16 Hollander, H., 2011. Roodborsttapuiten in het agrarisch gebied rond Wijchen in 2011.
- 17 Hollander, H., 2011. Zoogdierwaarnemingen in en om Wijchen in 2011.
- 18 Hollander, H., 2012. Resultaten van vijf jaar Meetnet Urbane Soorten in Wijchen-Zuid (2007-2012).
- 19 Hollander, H., 2012. Monitoring natuurgebied Kerkeveld, 2012.
- 20 Hollander, H., 2012. Monitoring Wijchens Meer-west, Wijchen, 2012
- 21 Hollander, H., 2012. Roodborsttapuiten rond Wijchen in 2012.
- 22 Hollander, H., 2013. Zoogdierwaarnemingen in en om Wijchen in 2012.
- 23 Hollander, H., 2013. Monitoring Natuurgebied Kerkeveld, Wijchen, 2013.
- 24 Hollander, H., 2013. Broedvogels en planten in het Personenbos (Beuningen) 2013.
- 25 Hollander, H., 2013. Flora en fauna van het Vormersbos in Wijchen (2013): broedvogels, planten, dagvlinders en zoogdieren. Wijchen, 2013.
- 26 Hollander, H., 2013. Monitoring Wijchens Meer-west, Wijchen, 2013.
- 27 Hollander, H., 2013. Roodborsttapuiten rond Wijchen in 2013.
- 28 Hollander, H., 2013. Zoogdierwaarnemingen in en om Wijchen in 2013.
- 29 Hollander, H., 2014. Dagvlinderwaarnemingen in en om Wijchen 2004 t/m 2013.
- 30 Hollander, H., 2014. Reisverslag Indonesië. Sumatra – Java – Bali. Waarnemingen van zoogdieren en vogels 14 juli t/m 6 augustus 2014.
- 31 Hollander, H., 2014. Voorkomen en zang- en roepactiviteit van boomklever en boomkruiper. Wijchen, januari t/m augustus 2014.
- 32 Hollander, H., 2014. Eekhoornonderzoek Overasseltse en Hatertse Vennen augustus 2013 t/m april 2014.
- 33 Hollander, H., 2016. Inventarisatie Alvernese Heide, Wijchen, 2016. Broedvogels, zoogdieren, dagvlinders, amfibieën en reptielen, planten.

Inhoud

INHOUD	3
1 INLEIDING	4
1.1 DOELSTELLING	4
1.2 UITVOERING	4
1.3 LEESWIJZER.....	4
2 GEBIEDSBESCHRIJVING ALVERNESE HEIDE EN METHODE	5
2.1 LIGGING EN GEBIEDSBESCHRIJVING.....	5
2.2 BEGRENZING ONDERZOEKSGBIED.....	6
2.3 BEZOEKEN	7
2.4 METHODE BROEDVOGELS.....	7
2.5 METHODE OVERIGE SOORTGROEPEN	8
3 VOGELS	9
3.1 BROEDVOGELS: TERRITORIUM-INDICATIEVE WAARNEMINGEN.....	9
3.2 BROEDVOGELS: TERRITORIA.....	10
3.3 BROEDVOGELS: SOORTBESPREKING	12
3.4 OVERIGE VOGELWAARNEMINGEN	13
4 ZOOGDIEREN	14
4.1 WAARNEMINGEN VLEERMUIZEN	14
4.2 SOORTBESPREKING VLEERMUIZEN	14
4.3 WAARNEMINGEN OVERIGE ZOOGDIEREN.....	15
4.4 SOORTBESPREKING OVERIGE ZOOGDIEREN.....	16
5 DAGVLINDERS	20
5.1 WAARNEMINGEN.....	20
5.2 SOORTBESPREKING.....	21
6 AMFIBIEËN EN REPTIELEN	23
6.1 WAARNEMINGEN.....	23
6.2 SOORTBESPREKING.....	23
7 PLANTEN	25
7.1 WAARNEMINGEN.....	25
7.2 VERGELIJKING GROEILOCATIES 4 SOORTEN 2011 EN 2016	27
7.3 BEKNOPTTE SOORTBESPREKING	29
8 SLOTOPMERKINGEN VERGELIJKING 2011 EN 2016	32
LITERATUUR	33
BIJLAGE 1: TERRITORIALE WAARNEMINGEN BROEDVOGELS	34

1 Inleiding

1.1 Doelstelling

In 2011 is een eerste (broedvogel)inventarisatie gehouden in het SBB-terrein ‘Alvernese Heide’ (ook wel Munnekeveld) ten oosten van Wijchen / ten zuiden van het Wijchens Ven (Hollander, 2011). Naast broedvogels zijn ook zoogdieren, amfibieën, dagvlinders, libellen, overige insecten en een aantal plantensoorten geïnventariseerd. In 2013 is in een deel van het gebied de grove dennenopstand gekapt, als antiverdrogingsmaatregel voor de aanwezige vennen.

In 2016 is het gebied opnieuw geïnventariseerd. De inventarisatie richtte zich op broedvogels, zoogdieren, dagvlinders, amfibieën en reptielen en planten. Voor de inventarisatie is een onderzoeksvergunning verkregen van Harry Woesthuis van Staatsbosbeheer Regio Nijmegen. In 2016 was het onderzoeksgebied wat groter dan in 2011; de strook tussen fietspad en bebouwing tot de Vendam, aan de oostkant aansluitend op het onderzoeksgebied van 2011.

1.2 Uitvoering

Het veldwerk is uitgevoerd van februari t/m augustus 2016. Er zijn 22 gerichte bezoeken aan het gebied gebracht, waarbij de totale inventarisatietijd bijna 34 uur bedroeg. De bezoeken vonden verspreid over de dag plaats (vroeg ochtend, morgen, middag, avond). Naast de gerichte bezoeken werd het gebied op vele maan- t/m donderdagen per fiets 's morgens en 's middags doorkruist (circa 5-15 minuten per ‘doorkomst’). Dit leverde diverse aanvullende waarnemingen op, die ook zijn meegenomen in dit rapport.

De uitwerking van de broedvogelinventarisatie is uitgevoerd aan de hand van de SOVON-methode. Met behulp van een clustering zijn territoria van broedvogels onderscheiden. Van de overige soortgroepen gaat het uitsluitend om losse waarnemingen. De resultaten van 2011 en 2016 zijn per soortgroep met elkaar vergeleken.

In dit rapport zijn in principe uitsluitend eigen waarnemingen en foto's verwerkt. In enkele gevallen is verwezen naar aanvullende waarnemingen van derden, afkomstig van waarneming.nl. Dit is dan expliciet vermeld. Van de levendbarende hagedis is één waarneming van Harry Woesthuis opgenomen. Alle overige waarnemingen zijn van de auteur.

1.3 Leeswijzer

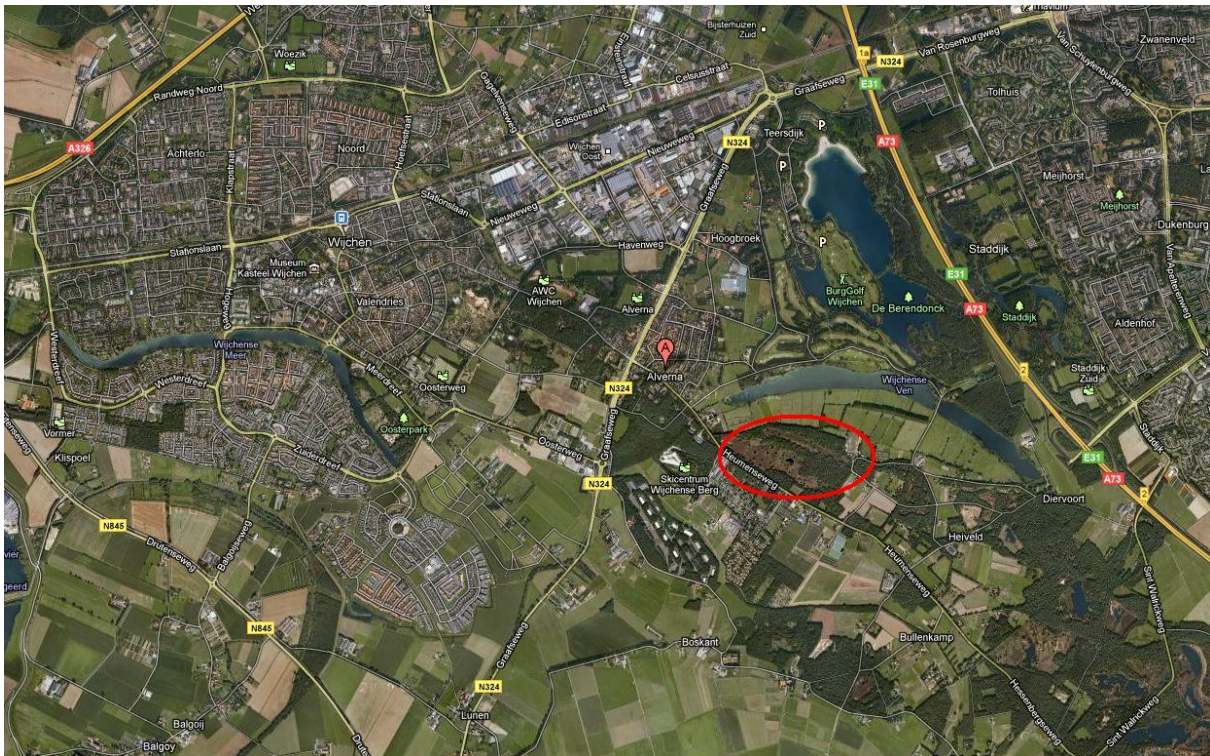
In hoofdstuk 2 is een beschrijving opgenomen van het studiegebied en de gebruikte methode. Achtereenvolgens beschrijft hoofdstuk 3 de resultaten van de broedvogels, hoofdstuk 4 die van de zoogdieren (vleermuizen en overige zoogdieren), hoofdstuk 5 van de dagvlinders, hoofdstuk 6 van de amfibieën en reptielen en hoofdstuk 7 van de planten. Hoofdstuk 8 geeft een aantal algemene conclusies.

De bespreking van de waarnemingen per soortgroep gaat steeds in op de waarnemingen uit 2011 (Hollander, 2011), ter vergelijking. Kaartjes met broedvogelwaarnemingen zijn opgenomen in bijlage 1; van overige soortgroepen in de tekst.

2 Gebiedsbeschrijving Alvernese Heide en methode

2.1 Ligging en gebiedsbeschrijving

De Alvernese Heide (of Munnekeveld) ligt tussen Wijchen en Nijmegen ten zuidoosten van Alverna (figuur 1). Tussen het gebied en Alverna ligt het Wijchens Ven. De oppervlakte van het onderzoeksgebied is ongeveer 24 ha. De Alvernese Heide sluit aan op de Overasseltse en Hatertse Vennen (rechtsonder op de luchtfoto). Ten zuiden van het gebied ligt de Heumenseweg (Alverna-Heumen), waarlangs in 2010 een breed fietspad is aangelegd.



Figuur 1. Ligging Alvernese Heide ten oosten van Wijchen (rode ovaal; rode markering is Alverna).

De Alvernese Heide bestaat uit een afwisseling van gemengd bos en droge en natte heide. Er is sprake van hoogteverschillen tot 15 m. Met name het noordelijk deel, ten noorden van het doorgaande fietspad (Munnekeveld) ligt hoger (figuur 2) en heeft een steilrand richting het Wijchens Ven. Het gaat hier om oude rivierduinen.

Tussen dit noordelijk deel en het Wijchens Ven liggen graslanden en een bosje. Het noordelijk deel bestaat met name uit droge heide, omgeven door bos.

Het zuidelijk deel ligt lager en is reliëfrijker (met enkele bulten). Sommige delen zijn (met name in het voorjaar) erg nat (natte hei) en hier ligt ook een ven. Op enkele delen is sprake van open zand (met name in het oostelijk deel). Ook het zuidelijk deel is omgeven door bos. In zowel het noordelijk als het zuidelijk deel is sprake van verruiging (dichtgroei met braam en andere struiken). Langs de Heumenseweg liggen in het zuidoostelijk deel twee graslandpercelen binnen het onderzoeksgebied.

Voor een uitgebreidere gebiedsbeschrijving, zie Hollander (2011).

2.2 Begrenzing onderzoeksgebied

Het onderzoeksgebied is weergegeven in figuur 2. In 2016 is een groter gebied geïnventariseerd dan in 2011; ook een 'uitloper' aan de oostkant tot aan de Vendam. Het fietspad vanaf Alverna loopt hier aan de noordrand langs. Ook is het volledige als bos ingetekende terreindeel in de zuidoosthoek (langs de Heumenseweg) in 2016 geïnventariseerd (dus inclusief de kleine rechthoek die in het onderste deel van de figuur niet binnen de rode lijn valt). In dit rapport wordt 'deelgebied 1' (2011) ook aangeduid als het zuidelijke heideterrein en 'deelgebied 2' als het noordelijke heideterrein. De oppervlakte van het onderzoeksgebied in 2011 bedroeg 24 ha, in 2016 28 ha.



Figuur 2. Begrenzing onderzoeksgebied in 2011 (Hollander, 2011) en 2016 (dit rapport).

2.3 Bezoeken

Tabel 1 geeft een overzicht van data, start- en eindtijden, duur, temperatuur, neerslag en bewolking (niet consequent bij elk bezoek). Van de 22 bezoeken zijn er 2 in de vroege ochtend, 7 later in de ochtend, 9 in de middag en 4 in de avond uitgevoerd. Per bezoek is aangegeven waar specifiek naar gezocht is.

Nr	Datum	Dagdeel	Van	Tot	Duur	Temp S	Temp E	Bewolking	Neerslag	Vo	Z	VI	Dv	AR	P
1	5-2-2016	ochtend	08:17	10:47	02:30	6,5	9,0	100%	Geen	1	1				1
2	20-2-2016	avond	18:40	19:30	00:50	8,0	8,0	100%	Regen	1				1	
3	24-2-2016	middag	14:00	15:30	01:30	7,0	6,0	50%	Geen	1	1				1
4	26-2-2016	ochtend	09:15	10:35	01:20	0,0	3,0	100%	Geen	1	1			1	1
5	11-3-2016	ochtend	08:45	10:30	01:45	2,5	4,0	25 naar 100	Geen	1	1				
6	12-3-2016	avond	18:50	19:52	01:02	7,0	5,0		Geen	1				1	
7	25-3-2016	ochtend	08:10	09:30	01:20	6,5	7,0	100%	Regen	1	1				
8	1-4-2016	middag	15:27	16:27	01:00	14,0	14,0	Geen	Geen				1	1	
9	2-4-2016	avond	21:15	21:35	00:20				Geen			1			
10	15-4-2016	middag	13:00	15:00	02:00				Geen		1				1
11	22-4-2016	ochtend	08:00	09:50	01:50	7,0	9,0	20%	Geen	1					
12	1-5-2016	middag	15:34	16:31	00:57				Geen				1	1	1
13	3-5-2016	middag	14:20	16:20	02:00	14,0	14,0	10%	Geen		1		1	1	1
14	12-5-2016	avond	21:45	23:00	01:15				Geen			1			
15	13-5-2016	ochtend	11:10	12:20	01:10				Geen				1		
16	20-5-2016	vroeg	04:51	06:45	01:54	12,0	12,0	100%	Beetje mot	1					1
17	3-6-2016	middag	12:55	15:10	02:15	20,0	20,0	100%	Geen					1	1
18	5-6-2016	middag	14:00	15:15	01:15				Geen						1
19	9-6-2016	ochtend	10:05	12:25	02:20				Geen						1
20	1-7-2016	middag	14:00	16:00	02:00	21,0	21,0	50%	Geen	1	1		1	1	1
21	6-7-2016	vroeg	05:03	06:42	01:39	14,0	16,0	90%	Geen	1					
22	27-8-2016	middag	12:35	14:20	01:45	26,0	26,0	5%	Geen	1			1	1	
Totaal					33:57:00					12	8	2	6	9	11

Tabel 1. Overzicht bezoeken in 2016.

Aanvullende waarnemingen

Naast de gerichte bezoeken is het onderzoeksgebied op een groot aantal dagen 2x / dag met de fiets doorkruist, via het fietspad van Alverna naar Hatert / Nijmegen (woon-werkverkeer). Dit leverde voor een aantal soorten extra (territoriale) waarnemingen op. Het doorkruisen van het onderzoeksgebied vond normaliter plaats in 5-15 minuten. Deze waarnemingen zijn meegenomen in de verdere uitwerking.

2.4 Methode broedvogels

De begrenzing van het onderzoeksgebied is weergegeven in figuur 3. De inventarisatie is uitgevoerd volgens de SOVON-methode (Van Dijk & Boele, 2011). Territorium indicatieve waarnemingen zijn ingetekend op een rondekaart en later ingevoerd op waarneming.nl. Van 8 soorten zijn de territorium indicatieve waarnemingen niet de rondekaart ingetekend, maar uitsluitend geturfd: houtduif, koolmees, merel, pimpelmees, roodborst, tjiftjaf, vink en zwartkop. Er zijn 11 inventarisatieronden uitgevoerd.

Territorium indicatieve waarnemingen zijn vastgelegd op rondekaarten. Aan het eind van de inventarisatie zijn hiervan soortkaarten gemaakt, op grond waarvan het aantal territoria per soort is bepaald (aan de hand van de datumgrenzen en minimumaantal vereiste waarnemingen). In bijlage 1 zijn (met uitzondering van de 8 'turfsoorten') kaartjes opgenomen met *alle* territorium indicatieve waarnemingen *binnen* de datumgrenzen van de betreffende soort. Dit zijn de waarnemingen van de 11 gerichte bezoeken, aangevuld met

waarnemingen op andere bezoeken en het doorkruisen van het onderzoeksgebied tijdens woon-werkverkeer. Het aantal stippen per soort komt derhalve niet overeen met het aantal waarnemingen binnen de datumgrenzen in tabel 2 (en is dus meestal groter).

Overige (niet-territorium indicatieve) waarnemingen zijn besproken in paragraaf 3.4. In paragraaf 3.5 wordt een vergelijking gemaakt met waarnemingen van 2011. In paragraaf 3.6 worden de soorten afzonderlijk besproken.

2.5 Methode overige soortgroepen

Voor zoogdieren zijn 10 gerichte bezoeken uitgevoerd, waarbij zowel zichtwaarnemingen als sporen zijn genoteerd. Van 1 op 2 februari en van 1 t/m 3 mei is een cameraval opgesteld in het gebied. Voor vleermuizen zijn aanvullend 2 avondbezoeken gepleegd met een batdetector.

Voor dagvlinders zijn 6 gerichte bezoeken uitgevoerd. Hierbij gaat het uitsluitend om imago's.

Voor amfibieën en reptielen zijn 6 gerichte bezoeken uitgevoerd. Op 20 februari 's avonds is bij regen en temperatuur boven 7°C het fietspad Alverna – Nijmegen afgelopen om trekkende padden en salamanders te zoeken. Tijdens later avondbezoeken zijn roepende kikkers en padden genoteerd. Een aantal keer is op zonnige dagen met temperatuur (tenminste) 12-14°C gericht gezocht naar levendbarende hagedissen.

Voor planten zijn 11 gerichte bezoeken uitgevoerd. Dit is verspreid door het gebied gedaan, zonder een vast patroon en niet integraal. Wel zijn specifiek de venoevers op de zuidelijke grote heide afgezocht naar soorten zoals zonedauw.

Tot slot zijn op alle ronden aanvullende waarnemingen van alle genoemde soortgroepen genoteerd. Dit geldt ook voor aanvullende dagen waarop voor woon-werkverkeer gebruik werd gemaakt van het fietspad Alverna – Nijmegen. Waar mogelijk zijn foto's gemaakt, die deels zijn opgenomen in het rapport. De bespreking van de waarnemingen van de overige soortgroepen gebeurt aan de hand van soortenlijsten en bij een aantal soorten verspreidingskaartjes. Deze zijn afkomstig van waarneming.nl (uitsluitend eigen waarnemingen) of via export van eigen waarnemingen van waarneming.nl naar GoogleEarth.

3 Vogels

3.1 Broedvogels: territorium-indicatieve waarnemingen

In totaal zijn in 2016 50 vogelsoorten in het onderzoeksgebied waargenomen met territorium-indicatieve waarnemingen. Van 5 van deze soorten zijn geen waarnemingen gedaan binnen de datumgrenzen (zie paragraaf 3.4, wel opgenomen in tabel 2). In totaal zijn hiermee 45 broedvogelsoorten in het onderzoeksgebied vastgesteld.

Tabel 2 geeft een overzicht van het aantal territorium-indicatieve waarnemingen per soort per bezoek, het aantal waarnemingen en het aantal waarnemingen binnen de datumgrenzen.

Vogels	1	A	2	3	4	A	6	8	7	8	9	10	totaal	° dg
Datum	5-2	20-2	24-2	29-2	11-3	15-3	25-3	22-4	20-5	1-7	6-7	27-8		
1 Appelvink					1								1	0
2 Boomkruiper	2		4	4	2		1	1					14	12
3 Boomkruiper	5		1	6	9		3	6	8		4		42	38
4 Boombewerik					2		1	2			1		6	3
5 Boompieper								5	4		3		12	12
6 Boomvak												1	1	1
7 Bulterd	2		2	2	2		1		2	3	2		16	16
8 Ekster	1				2				1				4	4
9 Flits								19	9				28	28
10 Gaai	4			2	7		4	2	1		3		23	6
11 Gevraagde roodstaart								5	5				10	5
12 Goudhaan	2			2	1								5	1
13 Goudvink					1								1	0
14 Grasmus									1				1	1
15 Griuwe gans					2								2	2
16 Groene specht			1	2	3								6	3
17 Groenling					1		1	1					3	1
18 Grote bonite specht	9			7	4		4	4	1		8		37	13
19 Grote ijster							1	1	1		1		4	3
20 Hegeermuis	1			6	3		2	1	1				14	7
21 Houtduif	1						1						2	1
22 Houtduif	10			7	29		24	17	9		9		105	35
23 Kruis				1	1		1						3	2
24 Koekoek								1	1				2	1
25 Koolmees	27			15	22		19	24	18		21		156	51
26 Kuitmees				2	2						1		5	2
27 Miskop				2	1			1					4	4
28 Merle	12			21	21		20	26	30		29		159	128
29 Nijlgans	3							1	1				5	1
30 Pimpelmees	10			6	4		5	5	1		3		34	11
31 Ransuil						3				1			4	4
32 Ringmus				1	2		4						7	0
33 Roodborst	12			18	22		28	14	21		20		135	21
34 Roodborsttapuit								2	1				3	3
35 Spreeuw					16		1	1			2		20	4
36 Staarntmees	2			6	2						2		12	2
37 Steenuil		1				1							2	2
38 Tapuit								1					1	1
39 Tuitje								23	20		24		67	67
40 Tuinfluter									1				1	1
41 Turke toren				1									1	0
42 Vink	11			25	21		17	30	25		18		147	73
43 Witte eend			3					2			13		18	2
44 Winterkoning	9			2	3	9		9	15	15		13	80	80
45 Witte kwikstaart					2		1		1				4	1
46 Zanglijster	2			4	5		2	1	9		5		28	10
47 Zwarte kraai	4			4	5		6	2	2		2		25	15
48 Zwarte mees	1			1	1								3	0
49 Zwarte specht					1					1			3	1
50 Zwartkop								19	25		17		61	61
Totaal	130	1	13	184	225	4	155	232	219	5	201	1	1370	748
Soorten	23	1	5	25	31	2	22	30	29	3	23	1	51	48
WV binnen datumgr.	4	1	4	5	15	2	14	27	28	2	9	1	46	48

Tabel 2. Waarnemingen vogels 2016 per bezoek, inclusief avondbezoeken (A). Lichtblauw gemarkeerde soorten zijn uitsluitend geturfd. Roze gearceerde kolommen: aanvullende territoriale waarnemingen buiten de gerichte bezoeken. Grijs gearceerd = buiten datumgrenzen (dg).

In bijlage 1 zijn van alle soorten (m.u.v. de 8 ‘turfsoorten’) kaartjes opgenomen met de territorium indicatieve waarnemingen. Let wel: daarbij zijn ook de waarnemingen opgenomen buiten de gerichte bezoeken (andere bezoeken) en tijdens woon-werkverkeer. Het aantal stippen komt dus niet overeen met het totaal aantal territoriale waarnemingen in tabel 2. Voor 3 soorten is dit opvallend:

- Goudhaan: 1 territorium indicatieve waarneming tussen de datumgrenzen, niet tijdens de gerichte bezoeken, maar tijdens woon-werkverkeer (1 territorium).
- Tuinfluiter: 1 territorium indicatieve waarneming tussen de datumgrenzen tijdens de gerichte bezoeken, 3 tijdens andere bezoeken / woon-werkverkeer (2 territoria).
- Zwarte specht: 1 territorium indicatieve waarneming tussen de datumgrenzen tijdens de gerichte bezoeken, 2 vereist, 3 tijdens andere bezoeken / woon-werkverkeer (2 territoria).

3.2 Broedvogels: territoria

De gearceerde waarnemingen in tabel 2 vallen buiten de datumgrenzen en zijn niet betrokken bij het bepalen van het aantal territoria. Alleen territorium indicatieve waarnemingen binnen de datumgrenzen tellen hierbij mee. Op basis van de clustering van waarnemingen (volgens de SOVON-methode) zijn van 45 soorten territoria vastgesteld (2011: 32). Het aantal territoria per soort en de dichtheid (2011: oppervlakte 24 ha; 2016: oppervlakte 28 ha) is opgenomen in tabel 3.

Het totaal aantal vastgestelde territoria van alle soorten in 2011 was 173 (dichtheid: 7,21 territoria / ha). In 2016 is dit 288 (dichtheid: 10,29 territoria / ha).

Ten opzichte van 2011 zijn 13 soorten ‘nieuw’: boomleeuwerik, goudhaan, grasmus, groenling, koekoek, kuifmees, nijlgans, spreeuw, steenuil, tapuit, wilde eend, witte kwikstaart en zwarte specht. Grasmus, koekoek, spreeuw, wilde eend en witte kwikstaart zijn in 2011 wel waargenomen, maar zonder territorium indicatieve waarnemingen binnen de datumgrenzen. Geen enkele in 2011 vastgestelde soort is in 2016 als broedvogel verdwenen. 10 soorten hadden beide jaren hetzelfde aantal broedparen, 18 soorten hadden in 2016 méér broedparen dan in 2011 en 4 soorten minder (grote bonte specht, pimpelmees, zanglijster en zwarte kraai).

		2011 (24 ha)		2016 (28 ha)		Verandering
		Territoria	Dichtheid	Territoria	Dichtheid	
1	Boomklever	1	0,04	3	0,11	+
2	Boomkruiper	8	0,33	8	0,29	=
3	Boomleeuwerik			2	0,07	Nieuw
4	Boompieper	4	0,17	5	0,18	+
5	Boomvalk	1	0,04	1	0,04	=
6	Buizerd	2	0,08	2	0,07	=
7	Ekster	1	0,04	3	0,11	+
8	Fitis	13	0,54	19	0,68	+
9	Gaai	1	0,04	1	0,04	=
10	Gekraagde roodstaart	1	0,04	5	0,18	+
11	Goudhaan			1	0,04	Nieuw
12	Grasmus			1	0,04	Nieuw
13	Grauwe gans	1	0,04	1	0,04	=
14	Groene specht	1	0,04	1	0,04	=
15	Groenling			1	0,04	Nieuw
16	Grote bonte specht	8	0,33	6	0,21	-
17	Grote lijster	1	0,04	2	0,07	+
18	Heggenmus	1	0,04	3	0,11	+
19	Holenduif	1	0,04	1	0,04	=
20	Houtduif	10	0,42	17	0,61	+
21	Kauw	1	0,04	1	0,04	=
22	Koekoek			1	0,04	Nieuw
23	Koolmees	15	0,63	24	0,86	+
24	Kuifmees			2	0,07	Nieuw
25	Matkop	1	0,04	1	0,04	=
26	Merel	12	0,50	30	1,07	+
27	Nijlgans			1	0,04	Nieuw
28	Pimpelmees	7	0,29	5	0,18	-
29	Ransuil	1	0,04	2	0,07	+
30	Roodborst	12	0,50	21	0,75	+
31	Roodborsttapuit	1	0,04	2	0,07	+
32	Spreuw			3	0,11	Nieuw
33	Staartmees	2	0,08	2	0,07	=
34	Stenuil			1	0,04	Nieuw
35	Tapuit			1	0,04	Nieuw
36	Tjiftjaf	12	0,50	24	0,86	+
37	Tuinfluitier	1	0,04	2	0,07	+
38	Vink	16	0,67	30	1,07	+
39	Wilde eend			1	0,04	Nieuw
40	Winterkoning	10	0,42	15	0,54	+
41	Witte kwikstaart			1	0,04	Nieuw
42	Zanglijster	7	0,29	6	0,21	-
43	Zwarte kraai	6	0,25	2	0,07	-
44	Zwarte specht			2	0,07	Nieuw
45	Zwartkop	14	0,58	25	0,89	+
	Totaal	173	7,21	289	10,32	+

Tabel 3. Aantal territoria en dichtheid (aantal territoria / hectare) van de in 2011 en 2016 vastgestelde broedvogelsoorten.

Van 16 soorten is in 2016 één territorium vastgesteld: boomvalk, gaai, goudhaan, grasmus, grauwe gans, groene specht, groenling, holenduif, kauw, koekoek, kauw, matkop, nijlgans, steenuil, wilde eend en witte kwikstaart. Het aantal territoria van de overige soorten varieert van 2 t/m 30.

3.3 Broedvogels: soortbespreking

De soorten die in 2011 en 2016 als broedvogel zijn vastgesteld, zijn in deze paragraaf kort besproken. In tabel 4 zijn het aantal territoria in beide jaren en de gebiedsdelen waar ze liggen globaal aangegeven.

Soort	Aantal territoria 2011	Aantal territoria 2016	Locaties / opmerkingen
Boomklever	1	3	2011: Alleen langs Heumenseweg, 2016: ook noordelijke bosstrook.
Boomkruiper	8	8	Verspreid in het onderzoeksgebied.
Boomleeuwerik		2	Eén territorium zuidelijk heideterrein, één territorium oostpunt.
Boompieper	4	5	2011: 3 territoria in deelgebied 1 (zuidelijke heide) en 1 in deelgebied 2 (noordelijke heide), 2016: idem, 1 territorium oostpunt.
Boomvalk	1	1	Territorium op basis van één waarneming in deelgebied 2 (noordelijke heide).
Buizerd	2	2	In 2011 1 territorium in het oostelijk bosgebied en 1 territorium in het westelijk deel, 2016 idem, 1 territorium oostpunt.
Ekster	1	3	In 2011 alleen in het bosje langs de Heumenseweg, 2016 idem, 1 territorium moestuincomplex.
Fitis	13	19	Verspreid over het gehele onderzoeksgebied, maar niet langs de Heumenseweg. Met name op de heide en langs bosranden
Gaai	1	1	Waarnemingen verspreid over het gehele gebied.
Gekraagde roodstaart	1	5	2011: op de zuidelijke hei (deelgebied 1), pal tegen het bosje langs de Heumenseweg; 2016 verspreid over het gebied.
Goudhaan		1	Oostpunt.
Grasmus		1	Oostpunt.
Grauwe gans	1	1	Bij het ven op de zuidelijke hei (deelgebied 1).
Groene specht	1	1	Waarnemingen verspreid in en buiten het onderzoeksgebied. De broedlocatie is niet gelokaliseerd.
Groenling		1	Ter hoogte van het moestuincomplex.
Grote bonte specht	8	6	Verspreid over het gehele gebied.
Grote lijster	1	2	2011: in het bosdeel in de noordoosthoek van het onderzoeksgebied; 2016 idem, plus 1 territorium oostpunt.
Heggenmus	1	3	2011: Langs het pad aan de noordrand van het onderzoeksgebied; 2016 idem, maar ook westpunt en bij moestuincomplex.
Holenduif	1	1	2011: Een waarneming langs de Heumenseweg en een waarneming in de noordelijke bosstrook. De broedlocatie is niet gelokaliseerd. 2016: oostpunt.
Houtduif	18	17	Verspreid over het gehele gebied.
Kauw	1	1	2011: In de uiterste zuidwestpunt van het onderzoeksgebied, langs de Heumenseweg. 2016: centrale deel.
Koekoek		1	Noordelijke bosstrook.
Koolmees	15	24	Verspreid over het gehele onderzoeksgebied.
Kuifmees		2	Noordelijke bosstrook en langs fietspad.
Matkop	1	1	2011: Eén waarneming van 2 exemplaren in de oostelijke punt van de noordelijke hei (deelgebied 2). 2016: noordelijke bosstrook.
Merel	12	30	Verspreid over het gehele onderzoeksgebied.
Nijlgans		1	Broedlocatie waarschijnlijk grove den ter hoogte van het moestuincomplex; ook foeragerend op open en natte stuk op zuidelijke heide gezien.

Pimpelmees	7	5	Voornamelijk in het noordelijk deel van het onderzoeksgebied, langs het doorgaande fietspad en in de noordelijke bosstrook.
Ransuil	1	2	In 2011 een bedelend jong langs het doorgaande fietspad. De broedlocatie is niet gelokaliseerd. 2016: noordelijke bosstrook (pad), centrale bosje en oostpunt. Ook braakbalvondst.
Roodborst	12	21	Verspreid over het gehele onderzoeksgebied.
Roodborsttapuit	1	2	2011: Een paartje in het westelijk, verruigde deel van deelgebied 1 (zuidelijke hei). Beide vogels zijn foeragerend in de braamstruiken gezien. Nadien zijn geen jongen waargenomen. 2016: Twee paartjes op zuidelijke heideterrein.
Spreeuw		3	Langs fietspad, 2x westelijk deel, 1x oostpunt.
Staartmees	2	2	Eén territorium in het noordelijke bosdeel en één op de westgrens.
Stenuil		1	Eén territorium ter van het moestuincomplex.
Tapuit		1	Eén territorium in het zuidelijke heideterrein.
Tjiftjaf	12	24	Verspreid over het gehele onderzoeksgebied.
Tuinfluitier	1	2	2011: Langs het doorgaande fietspad, 2016 idem, maar ook langs Heumensweg.
Vink	16	30	Verspreid over het gehele onderzoeksgebied.
Wilde eend		1	Ven zuidelijk heideterrein.
Winterkoning	10	15	Verspreid over het gehele onderzoeksgebied.
Witte kwikstaart		1	Open deel zuidelijk heideterrein.
Zanglijster	7	6	Verspreid over het gehele onderzoeksgebied
Zwarte kraai	6	2	Verspreid over het gehele onderzoeksgebied.
Zwarte specht		2	Langs fietspad in westelijk deel, daarnaast oostpunt.
Zwartkop	14	25	Verspreid over het gehele onderzoeksgebied

Tabel 4. Soortbespreking broedvogels.

3.4 Overige vogelwaarnemingen

In 2011 werden naast de broedvogels, 12 andere vogelsoorten waargenomen. Dit betrof met name op/boven de hei foeragerende (boerenzwaluw) en overvliegende (blauwe reiger, gierzwaluw, kneu, putter, spreeuw en witte kwikstaart) vogels. Grasmus en kleine karekiet werden beide gehoord ten noorden van het onderzoeksgebied, langs het Wijchens Ven. Braamsluiper, koekoek en wilde eend leverden wel territorium-indicatieve waarnemingen, maar niet binnen de datumgrenzen.

In 2016 zijn naast de broedvogels, 16 andere vogelsoorten waargenomen. Van de 9 genoemde soorten in 2011, zijn grasmus, spreeuw en witte kwikstaart in 2016 wel als broedvogel vastgesteld. Tijdens de bezoeken voor de broedvogelinventarisatie zijn territorium-indicatieve waarnemingen genoteerd van appelvink, goudvink, ringmus, turkse tortel en zwarte mees (tabel 2). Deze waarnemingen zijn echter gedaan buiten de datumgrenzen, zodat van deze soorten geen territoria konden worden vastgesteld en zij dus niet zijn besproken bij de broedvogels. Blauwe reiger werd 3x foeragerend gezien bij één van de vennen in het zuidelijk heidegebied. Naast boerenzwaluw, werden ook huis- en gierzwaluw foeragerend gezien boven de hei. Eénmaal vloog een witgat bij één van de vennen op. Op enkele locaties zijn plukresten aangetroffen van een sperwer (waarvan in 2016 op waarneming.nl door Erik van Dijk één waarneming op 18 maart, binnen de datumgrenzen). Bij het moestuincomplex ten noorden van het fietspad staat een torenvalkenkast, waar enkele malen een torenvalk werd waargenomen (buiten het onderzoeksgebied). Tot slot zijn er waarnemingen gedaan van kramsvogel, koperwiek, sijs en putter, in de wintermaanden / trektijd.

4 Zoogdieren

4.1 Waarnemingen vleermuizen

2011

Tijdens de nachtelijke ronde op 21 juni zijn 4 soorten vleermuizen met de batdetector waargenomen (tabel 5). De gewone dwergvleermuis is ruim verspreid in het gebied. Er zijn uitsluitend foeragerende dieren gehoord, langs de bosranden en de doorgaande wegen/fietspaden. De rosse vleermuis is tweemaal gehoord boven de open heide van deelgebied 1. Langs het pad door het bosje langs de Heumenseweg en verder langs de Heumenseweg richting Alverna, zijn tenminste 10 watervleermuizen op een vliegroute in westelijke richting waargenomen. Waarschijnlijk foerageren deze boven het Wijchens Ven. In de westpunt is een grootoorvleermuis gehoord (foeragerend).

	Zoogdieren	21-06
1	Gewone dwergvleermuis	37
2	Gewone grootoorvleermuis	1
3	Rosse vleermuis	2
4	Watervleermuis	10

Tabel 5. Waarnemingen vleermuizen 2011.

2016

In 2016 zijn 4 soorten vleermuizen waargenomen (tabel 6). Gewone dwergvleermuis is hierbij de meest algemene soort, van laatvlieger, rosse vleermuis en ruige dwergvleermuis is elk slechts één waarneming gedaan. Het aantal bezoeken in 2016 was zeer beperkt.

Vleermuizen	2-4	12-5	20-5	totaal
1 Gewone dwergvleermuis	13	31	1	45
2 Laatvlieger		1		1
3 Rosse vleermuis		1		1
4 Ruige dwergvleermuis		1		1
Totaal	13	34	1	48
Soorten	1	4	1	4

Tabel 6. Waarnemingen vleermuizen 2016.

4.2 Soortbespreking vleermuizen

Gewone dwergvleermuis

Alle waarnemingen zijn gedaan langs doorgaande wegen/paden, met name langs het doorgaande fietspad. Boven de vennen aan de zuidzijde van het fietspad foerageerden veel dieren (figuur 3).



Figuur 3. Waarnemingen gewone dwergvleermuis 2016 (rood), 2015 (geel), 2014 (donkerrood) en 2012 (groen).

Overige soorten

Laatvlieger, rosse vleermuis en ruige dwergvleermuis zijn alle slechts éénmaal waargenomen. Dit onderzoek geeft door het geringe aantal bezoeken geen goed inzicht in het voorkomen van vleermuizen in het gebied (niet weergegeven op kaart).

4.3 Waarnemingen overige zoogdieren

2011

Konijnen zijn tijdens alle ronden waargenomen (er is dit jaar niet gelet op sporen). De belangrijkste locaties zijn onderlangs het pad langs de noordelijke steilrand (3x, 4 exemplaren), de open hei van deelgebied 2 (2x, 2 exemplaren) en de open hei van deelgebied 1 (13x, 16 exemplaren, waarvan 1 dood). Ook op het fietspad en in het noordelijke bos zijn waarnemingen gedaan (beide 1x, 1 exemplaar).

Op 8 april werd een vossenhol gevonden in het oostelijke bos; veel gangen en de stank van rottend vlees. Op 9 juni werden 2 jagende vossen, waarvan 1 adult en 1 jong, waargenomen aan de bosrand langs de noordgrens van deelgebied 2.

	Zoogdieren	22-03	08-04	26-04	05-05	18-05	09-06	totaal
1	Konijn	3	5	6	2	5	6	27
2	Vos		1				2	3

Tabel 7. Waarnemingen zoogdieren 2011.

2016

Waar in 2011 slechts van 2 soorten overige zoogdieren de aanwezigheid werd vastgesteld, betrof dit in 2016 9 soorten (tabel 8). Dit komt naast een intensievere aanwezigheid in het veld, maar ook door het gericht zoeken naar sporen.

Zoogdieren	Jan	Feb	Mrt					Apr				Mei				Jun	Jul	Aug	Tot															
	9	25	1	2	5	24	26	7	11	15	17	18	21	25	26	1	7	15	16	22	1	2	3	4	13	20	3	7	9	21	1	6	27	
1 Bosmuis			1																														2	
2 Eekhoorn					8	1	19									1		3		1		1				1	6			13		1	55	
3 Haas											1																						1	
4 Konijn	1	1			21	5	5	2	6	1	2	2	2	3	1	1	3	1		3	3	1		3	6	1	1	1	3		3		82	
5 Mol			1	3	1	1							4					4								2						16		
6 Ree				1		1		2		4	2		4	4	2		3	1		1	1				2							28		
7 Rosse woelmuis																					1	1			1							2		
8 Veldmuis															1																	1		
9 Vos				1		1							1	3			3					1	1	1	3	1	1	1	1	1	1	19		
Totaal	1	1	1	1	34	7	27	2	8	1	7	4	2	12	8	4	1	13	4	2	3	3	5	1	1	9	16	1	2	1	18	1	5	206
Soorten	1	2	2	1	5	3	5	1	2	1	3	2	1	4	3	3	1	4	2	2	1	3	3	1	1	4	5	1	2	1	4	1	3	9

Tabel 8. Waarnemingen zoogdieren 2016. Geel: gericht bezoek. Groen: inclusief zichtwaarnemingen. Wit: uitsluitend sporenwaarnemingen.

4.4 Soortbespreking overige zoogdieren

Konijn

Konijnen en sporen van konijnen zijn op veel plaatsen zichtbaar in het terrein (figuur 4). Er zijn diverse duidelijk herkenbare burchten vindbaar.



Figuur 4. Waarnemingen konijn 2016 (sporen en zichtwaarnemingen).

Eekhoorn

Met name in de noordelijke bosstrook zijn veel sporen van eekhoorn te vinden (afgekloven kegels), inclusief meerdere nesten in grove dennen (figuur 5). In 2016 zijn door andere waarnemers ook zichtwaarnemingen in het gebied gedaan (waarneming.nl).



Figuur 5. Waarnemingen eekhoorn (sporen). 2014 roze, 2015 geel en 2016 rood.

Ree

Reeën zijn diverse malen in het terrein waargenomen, maximaal 4 tegelijk. Op diverse plekken zijn pootafdrukken en ligplaatsen gevonden (figuur 6). Op 2 mei werd een ree vastgelegd met een cameraval (figuur 7).



Figuur 6. Waarnemingen ree (zicht, sporen en cameraval) 2016.



Figuur 7. Beeld cameraval met ree, d.d. 2 mei (datum op cameraval was verkeerd ingesteld).

Vos

Ook vossensporen zijn veelvuldig aangetroffen, met name keutels op zichtlocaties. Op de noordelijke heidestrook is een burcht aanwezig. Hier werd op 26 maart ook een vos gezien (figuur 8).



Figuur 8. Waarnemingen vos 2016 (zichtwaarneming en sporen).

Overige soorten

Van bosmuis, haas, rosse woelmuis en veldmuis zijn incidentele waarnemingen verricht, zowel zichtwaarnemingen als sporen. Daarnaast zijn op diverse locaties molshopen aangetroffen.

In het gebied bevinden zich 2 dassenburchten, waarvan 1 al langer onbewoond. In de omgeving van de andere dassenburcht en langs de zuidrand van het in 2016 voor het eerst geïntariseerde oostelijke deel, zijn voor 2016 foerageerputjes gevonden. Waarschijnlijk werd deze burcht voor 2016 belopen. In 2016 was dit niet het geval, mogelijk waren beide burchten in de onderzoeksperiode onbewoond.

5 Dagvlinders

5.1 Waarnemingen

2011

In 2011 zijn 7 soorten dagvlinders waargenomen, met in totaal 34 individuen (tabel 9).

	Dagvlinders	23-04	05-05	totaal
1	Bont zandoogje	4		4
2	Boomblauwtje	1	1	2
3	Citroenvlinder	2	3	5
4	Groentje		2	2
5	Klein geaderd witje		2	2
6	Klein koolwitje	5	11	16
7	Kleine vuurvlinder		3	3
	Totaal	12	22	34

Tabel 9. Waarnemingen dagvlinders 2011.

2016

In 2016 zijn 14 soorten dagvlinders waargenomen, met in totaal 121 individuen (tabel 10). Klein geaderd witje is verreweg het meest waargenomen, gevolgd door kleine vuurvlinder, groot koolwitje en bont zandoogje.

Dagvlinders	1-4	1-5	3-5	13-5	3-6	5-6	9-6	23-6	28-6	1-7	2-7	6-7	12-7	27-8	totaal
1 atalanta											1			1	2
2 bont zandoogje				2	1		5			1				2	11
3 boomblauwtje												1		2	3
4 citroenvlinder		3		4		1									8
5 dagpauwoog	2														2
6 groentje				1											1
7 groot koolwitje		1		3						5				3	12
8 hooibeestje														1	1
9 klein geaderd witje		1		5		1		1	22		1			21	52
10 klein koolwitje		1						1	2				1		5
11 kleine parelmoervlinder				1											1
12 kleine vuurvlinder		1	3	6										7	17
13 landkaartje				1											1
14 oranjetipje		3		2											5
Totaal	2	10	3	25	1	2	5	1	1	30	1	2	1	37	121
Soorten	1	6	1	9	1	2	1	1	1	4	1	2	1	7	8

Tabel 10. Waarnemingen dagvlinders 2016 per bezoek. De geel gemarkeerde data zijn de gericht uitgevoerde bezoeken; op de overige data gaat het om aanvullende waarnemingen.

5.2 Soortbespreking

Bont zandoogje

Deze soort werd in vrijwel alle terreindelen met bos waargenomen (figuur 9).



Figuur 9. Waarnemingen bont zandoogje 2016.

Kleine vuurvliinder

De kleine vuurvliinder is in het gebied vooral waargenomen op de schrale delen, vooral heide en open gekapte stukken met zandige bodem (figuur 10).



Figuur 10. Waarnemingen kleine vuurvliinder 2016 (rood), 2014 (geel) en 2011 (roze).

Overige soorten

De aantallen dagvlinders zijn relatief laag. Dit komt omdat de focus vaak meer lag op vogels, zoogdieren en planten en dat voornamelijk ‘toevallige’ waarnemingen zijn genoteerd.

De witjes (groot koolwitje, klein koolwitje en klein geaderd witje) komen verspreid in het gehele gebied voor. Van atalanta, dagpauwoog en citroenvlinder zijn de waargenomen aantallen met name lager dan verwacht mag worden, als er gericht naar deze soortgroep was gekeken.

Boomblauwtje is (3x) waargenomen langs bosranden. Groentje is in 2016 1x waargenomen aan de oostkant van het noordelijke heideterrein, vlakbij de locatie waar de soort in 2011 ook was waargenomen. In 2011 werd groentje ook op het zuidelijk heideterrein waargenomen.

Hooibeestje, kleine parelmoervlinder en landkaartje werden alle 3 éénmalig waargenomen op het noordelijke heideterrein. Oranjetipje werd alleen in het voorjaar waargenomen, verspreid over het terrein.



Kleine vuurvlinder



Bont zandoogje

Figuur 11. Twee soorten dagvlinders van de Alvernese Heide.

6 Amfibieën en reptielen

6.1 Waarnemingen

2011

Op 23 april werden groene en bruine kikkers gehoord in het ven in deelgebied 2. Tijdens de nachtelijke ronde op 21 juni werden hier bruine kikkers gehoord. Ook werden die nacht meerdere exemplaren van de rugstreppad gehoord, maar de locatie waar deze zaten is niet gevonden (tabel 11).

	Amfibieën	23-04	21-06	totaal
1	Groene kikker	1	1	2
2	Bruine kikker	1		1
3	Rugstreppad		1	1

Tabel 11. Waarnemingen amfibieën 2011.

2016

In 2016 is beter gelet op aanwezigheid van kikkers en padden, wat resulteerde in meer soorten en meer waarnemingen (tabel 12). Tevens is de (actuele) aanwezigheid van levendbarende hagedis bevestigd.

	Amf en rept	26-3	2-4	21-4	1-5	3-5	12-5	3-6	1-7	6-7	27-8	totaal
1	groene kikker			3	1	4	5			2		15
2	bruine kikker					1						1
3	gewone pad		2						2		1	5
4	rugstreppad						5					5
5	levendbarende hag	1						2				3
	Totaal	1	2	3	1	5	10	2	2	2	1	29
	Soorten	1	1	1	1	2	2	1	1	1	1	5

Tabel 12. Waarnemingen amfibieën en reptielen 2016.

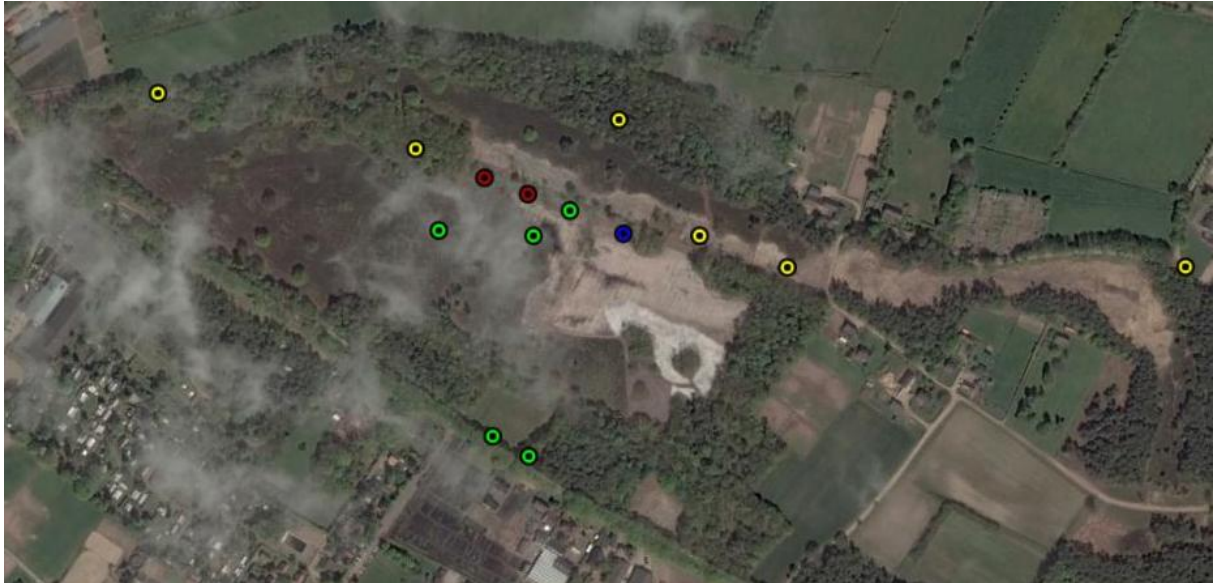
6.2 Soortbespreking

Kikkers en padden

De gewone pad is in het voorjaar tijdens de paddentrek op een regenachtige avond waargenomen op het fietspad door het gebied. Groene kikker, bruine kikker en rugstreppad werden voornamelijk roepend gehoord dan wel 'plonzend' bij het aflopen van de venoevers (figuur 13), maar groene kikker ook langs de Heumenseweg.

Levendbarende hagedis

Naar de levendbarende hagedis is specifiek gezocht langs de randen en paden van het noordelijke heideterrein. Dit resulteerde in 2 waarnemingen van in totaal 3 dieren op het noordelijk heideterrein. Aanvullend werd door boswachter Harry Woesthuis op 13 april 1 exemplaar op het zuidelijk heideterrein aangetroffen. Eerder werden door Erik van Dijk op 8 augustus 1999 één exemplaar op het zuidelijk heideterrein en door André den Ouden op 11 september 2010 vier exemplaren op het noordelijk heideterrein waargenomen (gegevens waarneming.nl; alle genoemde waarnemingen in figuur 14).



Figuur 13. Waarnemingen groene kikker (groen), bruine kikker (bruin), gewone pad (geel) en rugstreeppad (blauw). *Locatie rugstreeppad en rechtse locatie bruine kikker overigens ook groene kikker.*



Figuur 14. Waarnemingen levendbarende hagedis 2016 (linksonder de waarneming van Harry Woesthuis).

7 Planten

7.1 Waarnemingen

Planten zijn in 2011 niet geïnventariseerd, wel zijn bloeiplaatsen van 4 plantensoorten genoteerd: grote muur, kruipbrem, hengel en look-zonder-look. Bij de soortbespreking zijn de waarnemingen uit 2011 ook opgenomen.

In 2016 is de aanwezigheid van 137 plantensoorten vastgesteld. Onderstaande tabellen geven een overzicht van de waarnemingen per bezoek (turflijst) per soortgroep: bomen en struiken (tabel 13), planten (tabel 14), grassen en schijngrassen (tabel 15).

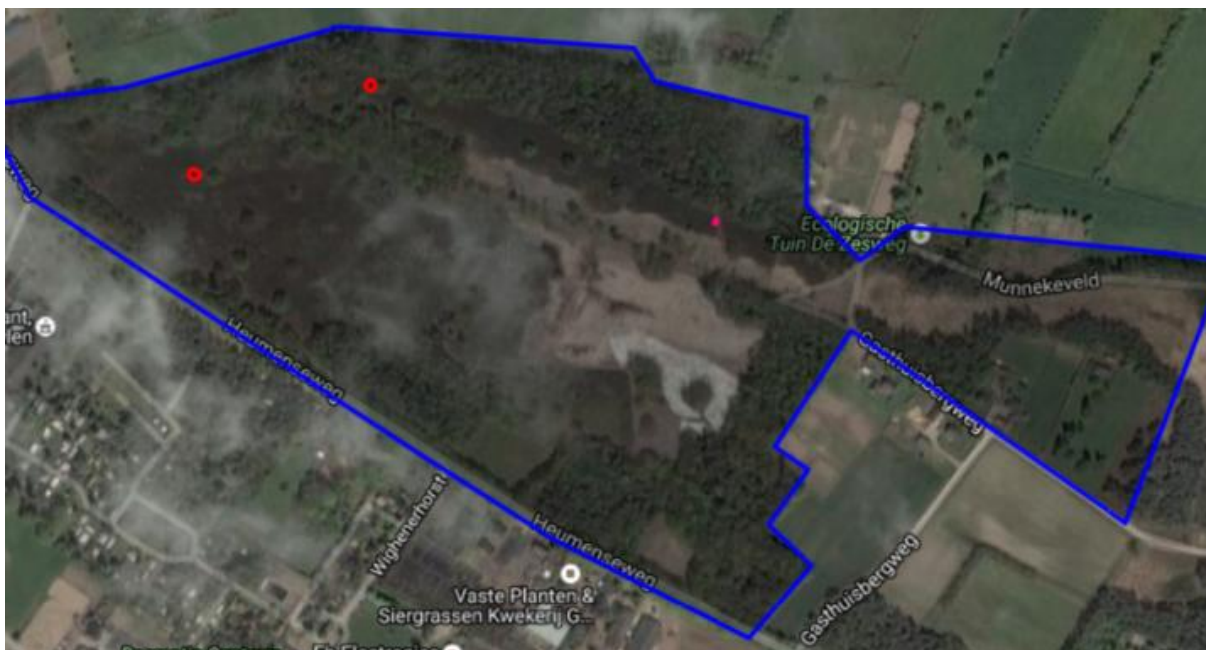
Bomen	5-2	24-2	26-2	15-4	1-5	3-5	20-5	3-6	5-6	9-6	1-7
1 Amerikaanse eik	1		1				1	1		1	
2 Amerikaanse vogelkers							1	1	1		
3 Amerikaans krentenboompje				1							
4 beuk			1	1				1		1	
5 gewone vlier									1	1	
6 gewone vogelkers				1				1		1	
7 grove den	1	1				1	1	1	1	1	
8 haagbeuk								1		1	
9 hulst	1	1	1	1		1		1		1	
10 japanse hulst	1										
11 meidoorn spec.				1			1				
12 ruwe/zachte berk		1	1	1	1	1	1	1	1	1	1
13 sporkehout											1
14 wilde lijsterbes				1	1	1	1	1	1	1	
15 wilde liguster				1						1	
16 wilg spec.				1			1		1		
17 zoete kers			1								
18 zomereik	1	1		1		1	1	1	1	1	

Tabel 13. Streeplijst bomen en struiken per bezoek.

Grassen en schijngrassen	5-2	24-2	26-2	15-4	1-5	3-5	20-5	3-6	5-6	9-6	1-7
113 buntgras	1			1	1	1		1	1	1	
114 engels raaigras								1		1	
115 fijn schapengras								1	1	1	
116 geelgroene zegge							1	1			
117 gestreepte witbol					1	1	1		1		
118 gewoon reukgras								1			
119 gewoon struisgras								1	1	1	
120 gewone veldbies							1	1	1	1	
121 gladde witbol										1	
122 grote vossenstaart								1		1	
123 hazenzegge								1		1	1
124 hennegras									1	1	
125 ijle dravik									1		
126 italiaans raaigras										1	
127 kroppaar								1	1	1	
128 naaldwaterbies							1				
129 pijpenstrootje	1	1	1							1	
130 pitrus	1	1	1	1		1	1	1	1	1	
131 ruwe smele		1							1		
132 schaduwgras				1			1	1	1	1	
133 straatgras				1	1	1	1	1		1	
134 struisgras spec.						1					
135 veldbeemdgras								1	1		
136 zachte dravik								1		1	
137 zandzegge								1			

Tabel 15. Streeplijst grassen en schijngrassen.

Planten	5-2	24-2	26-2	15-4	1-5	3-5	20-5	3-6	5-6	9-6	1-7
19 adelaarsvaren					1						
20 akkerdistel										1	
21 akkerkool											1
22 bezemkruid									1		
23 bitterzoet											1
24 blauwe bosbes											1
25 bosveldkers		1			1	1					
26 braam	1	1	1	1		1	1	1	1	1	
27 brede stekelvaren	1	1	1	1		1		1			
28 brede wespenorchis										1	
29 brem	1	1		1		1	1	1			1
30 canadese fijnstraal									1		
31 dagkoekoeksbloem									1		
32 dolle kervel										1	
33 duits vilkruid									1		
34 egelboterbloem							1				
35 fluitenkruid		1		1		1	1	1			
36 framboos									1		
37 geel nagelkruid								1			
38 gekroesde melkdistel		1									
39 gestreepte dovenetel	1	1	1								
40 gevlekte dovenetel										1	
41 gewone berenklauw								1			
42 gewone dophei				1							
43 gewone ereprijs						1					
44 gewone hoornbloem				1	1	1		1	1		
45 gewone melkdistel								1			
46 gewone paardenbloem	1	1		1		1		1		1	
47 gewone raket								1		1	
48 gewone waternavel							1				
49 gewoon biggenkruid								1			1
50 grote brandnetel		1		1		1	1	1		1	
51 grote muur					1	1	1			1	
52 grote weegbree								1		1	
53 haagwinde											1
54 heggewikke		1									
55 hengel								1		1	
56 harig wilgenroosje											
57 heidespurrie					1	1					
58 hertshooi spec.								1			
59 hondsdrif				1	1	1	1	1			
60 jacobskruiskruid											1
61 judaspenning					1						
62 kleefkruid	1		1	1			1	1	1	1	
63 kleine brandnetel		1									
64 kleine klaver											
65 kleine veldkers					1	1					
66 kleine zonnedauw							1				
67 klein kruiskruid	1	1				1		1	1		1
68 klein vogelpootje								1	1		
69 klimop	1	1		1		1		1		1	
70 klimopereprijs						1					
71 kraaihei							1				
72 kruipbrem	1						1				
73 kruisdistel											1
74 late stekelnoot											1
75 leeuwentand spec.									1		
76 eendagsbloem								1			
77 look zonder look							1	1	1	1	
78 madeliefje											1
79 mannetjesereprijs					1	1				1	
80 muizenoor							1				
81 paarse dovenetel		1	1	1	1	1					
82 rankende helmbloem	1	1	1	1	1		1	1		1	
83 reigersbek							1	1		1	
84 reuzenbalsemien											
85 ridderzuring		1		1		1		1	1	1	
86 robertskruid		1	1	1		1	1	1	1	1	
87 rode klaver							1	1			1
88 schapenzuring				1	1	1	1	1	1	1	
89 scherpe boterbloem							1	1		1	



Figuur 16. Groeiplaatsen kruipbrem in 2011 (roze) en 2016 (rood).

Hengel

In 2011 werd hengel op 1 locatie gevonden (eerste melding in het gebied op waarneming.nl). In 2016 was de soort met name langs het fietspad op enkele plekken massaal aanwezig. Het lijkt erop dat deze soort sinds 2011 flink is uitgebreid (figuur 17).



Figuur 17. Groeiplaatsen hengel in 2011 (groen) en 2016 (rood).

7.3 Beknopte soortbespreking

Niet alle soorten worden hier besproken, uitsluitend zijn wat algemene opmerkingen gemaakt en enkele opvallende soorten besproken.

Bomen en struiken

Zomereik en grove den zijn de meest algemeen voorkomende boomsoorten in het gebied. De bosstrook langs de noordrand heeft een dominantie van grove den. Amerikaanse eiken komen verspreid in het gebied voor, net als beuken (de laatste vooral in het westelijke deel).

In de ondergroei komen diverse struiksoorten voor. In april kleurt het gebied op veel plekken wit door de bloei van Amerikaans krentenboompje. Berk spec., hulst, Amerikaanse vogelkers, gewone vogelkers en wilde lijsterbes komen verspreid voor. Op opengekapte stukken komen berkenzaailingen massaal op. Incidenteel zijn haagbeuk, meidoorn spec., gewone vlier, sporkehout, wilde liguster, wilg spec. en zoete kers gevonden. Een opvallende soort is Japanse hulst, op het noordelijke heideterrein.



Figuur 18. Japanse hulst.

Planten

Het voert te ver alle soorten hier te bespreken. Daarom wordt slechts op enkele soorten nader ingegaan. De soorten zijn (m.u.v. heidespurrie) afgebeeld in figuur 21.

- Blauwe bosbes: in 2016 voor het eerst in het gebied aangetroffen in de bosstrook langs de noordrand van het onderzoeksgebied.
- Brede wespenorchis: op 9 juni gevonden langs het fietspad.
- Duits viltkruid: op 3 juni gevonden langs het fietspad.
- Heidespurrie: van maart t/m mei veelvuldig aangetroffen op de noordelijke heide en het in 2016 voor het eerst geïntariseerde oostelijke deel (figuur 19).
- Kleine zonnedauw: op 20 mei gevonden op het zuidelijke heideterrein in een venoever.
- Late stekelnoot: begin juli gevonden langs het fietspad.
- Eendagsbloem: op 3 juni bloeiend aangetroffen langs het fietspad.

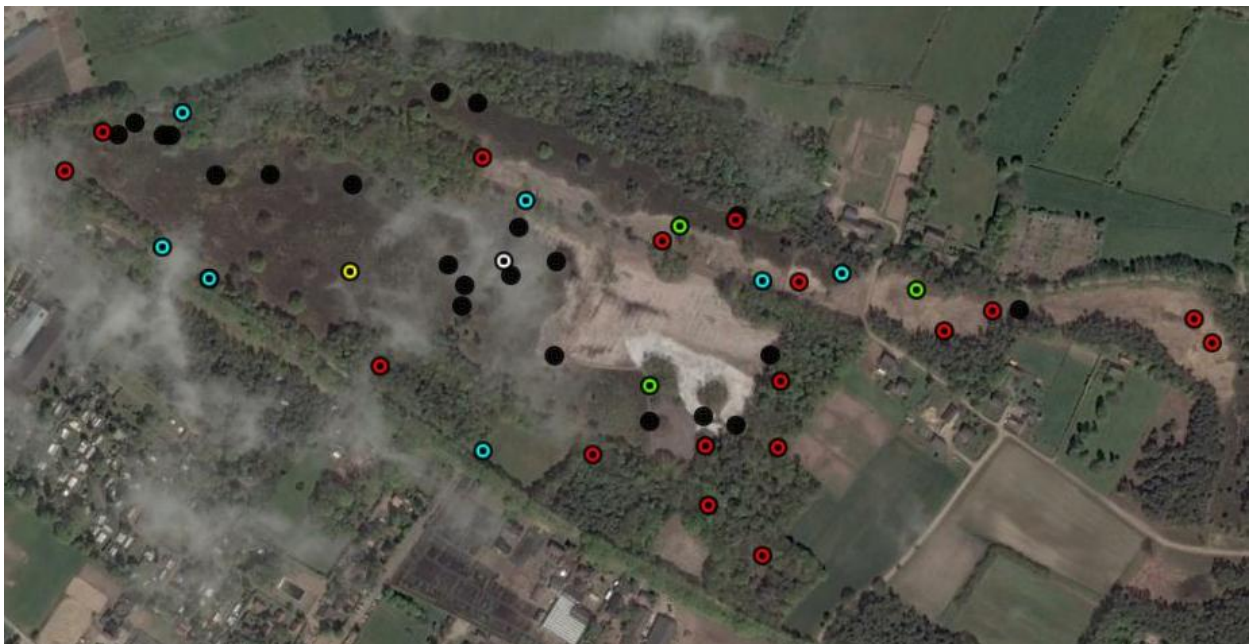


Figuur 19. Verspreiding heidespurrie in 2016.

Grassen en schijngrassen

Ook hier zijn slechts enkele soorten nader besproken. De verspreiding van deze soorten is weergegeven in figuur 20.

- Buntgras komt verspreid voor in het gehele gebied.
- Fijn schapengras is gevonden op zowel het noordelijke als het zuidelijke heideterrein.
- Geelgroene zegge is 1x gevonden op het zuidelijke heideterrein.
- Gewone veldbies komt zeer veel voor op zowel het noordelijke als het zuidelijke heideterrein.
- Hazenzegge is vooral gevonden langs bosranden en fietspaden.
- Naaldwaterbies is op 20 mei gevonden langs één van de venoevers op het zuidelijk heideterrein.



Figuur 20. Verspreiding buntgras (rood), fijn schapengras (groen), geelgroene zegge (geel), gewone veldbies (zwart), hazenzegge (lichtblauw) en naaldwaterbies (wit) in 2016.



Blauwe bosbes



Brede wespenorchis



Duits viltkruid



Kleine zonnedaau



Late stekelnoot



Eendagsbloem

Figuur 21. Enkele in het gebied aangetroffen minder algemene plantensoorten.

8 Slotopmerkingen vergelijking 2011 en 2016

In 2016 is de inventarisatie meer intensief uitgevoerd dan in 2011. Dit resulteerde in meer waarnemingen. Daarbij zijn in 2016 aanvullende waarnemingen meegenomen verzameld met woon-werkverkeer. In hoeverre op grond daarvan daadwerkelijk sprake is van een toename van een aantal soorten is daarmee niet volledig betrouwbaar aan te geven. Tabel 17 geeft de verschillen in aantal gerichte bezoeken per soortgroep weer en de verschillen in tijdsbesteding.

Soortgroep	Jaar	Vroege ochtend	Ochtend	Middag	Avond	Totaal	Tijdsduur
Vogels	2011	4	3	1	2	10	
	2016	2	4	4	2	12	
Vleermuizen	2011					1	
	2016				2	2	
Overige zoogdieren	2011					6	
	2016		4	4		8	
Dagvlinders	2011					2	
	2016		1	5		6	
Amfibieën/reptielen	2011					2	
	2016		1	6	2	9	
Planten	2011					4	
	2016					11	
Totaal	2011					10	10:43
	2016					22	33:57

Tabel 17. Aantal gerichte bezoeken per soortgroep in 2011 en 2016.

Tabel 18 geeft een overzicht van het aantal vastgestelde soorten per soortgroep in 2011 en 2016.

Soortgroep	2011	2016	Totaal
Vogels			
-broedvogels	32	45	45
-overige soorten	12	16	
Vleermuizen	4	4	6
Overige zoogdieren	2	9	9
Dagvlinders	7	14	14
Amfibieën/reptielen	3	5	5
Planten	4	137	137

Tabel 18. Aantal vastgestelde soorten per soortgroep in 2011 en 2016.

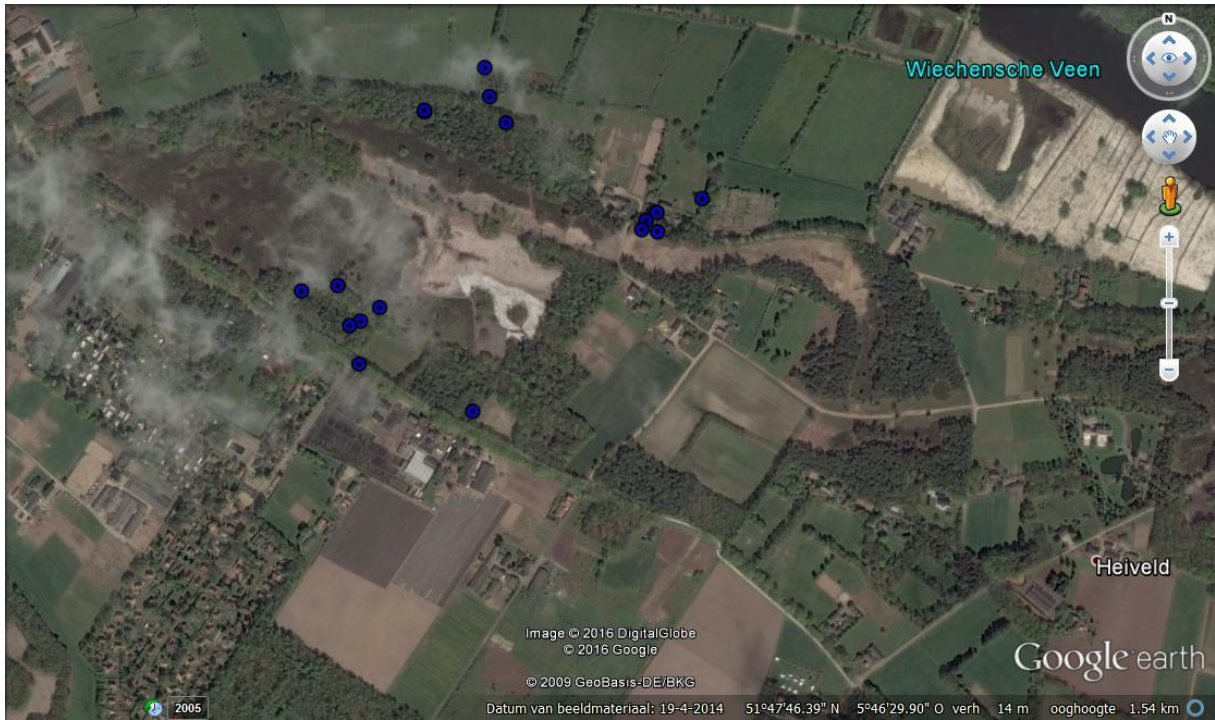
Literatuur

- Dijk, A.J. van & A. Boele, 2011. Handleiding SOVON Broedvogelonderzoek. SOVON Vogelonderzoek Nederland, Nijmegen.
- Hollander, H., 2011. Broedvogelinventarisatie Alvernese Heide, Wijchen 2011. Rapport 14.

Bijlage 1: Territoriale waarnemingen broedvogels

In deze bijlage zijn (met uitzondering van de 8 ‘turfsorten’) kaartjes opgenomen met *alle* territorium indicatieve waarnemingen *binnen* de datumgrenzen van de betreffende soort. Dit zijn de waarnemingen van de 11 gerichte bezoeken, aangevuld met waarnemingen op andere bezoeken en het doorkruisen van het onderzoeksgebied tijdens woon-werkverkeer. Het aantal stippen per soort komt derhalve niet overeen met het aantal waarnemingen binnen de datumgrenzen in tabel 2 (en is dus meestal groter).

1	Boomkruiper.....	35
2	Boomklever.....	35
3	Boompieper.....	36
4	Boomleeuwerik.....	36
5	Boomvalk.....	37
6	Buizerd.....	37
7	Ekster.....	38
8	Fitis.....	38
9	Gaai.....	39
10	Gekraagde roodstaart.....	39
11	Goudhaan.....	40
12	Grasmus.....	40
13	Grauwe gans.....	41
14	Groene specht.....	41
15	Groenling.....	42
16	Grote bonte specht.....	42
17	Grote lijster.....	43
18	Heggenmus.....	43
19	Holenduif.....	44
20	Kauw.....	44
21	Koekoek.....	45
22	Kuifmees.....	45
23	Matkop.....	46
24	Nijlgans.....	46
25	Ransuil.....	47
26	Roodborsttapuit.....	47
27	Spreeuw.....	48
28	Staartmees.....	48
29	Steenuil.....	49
30	Tapuit.....	49
31	Tuinfluit.....	50
32	Wilde eend.....	50
33	Winterkoning.....	51
34	Witte kwikstaart.....	51
35	Zanglijster.....	52
36	Zwarte kraai.....	52
37	Zwarte specht.....	53



Boomklever



Boomkruiper



Boomleeuwerik



Boompieper



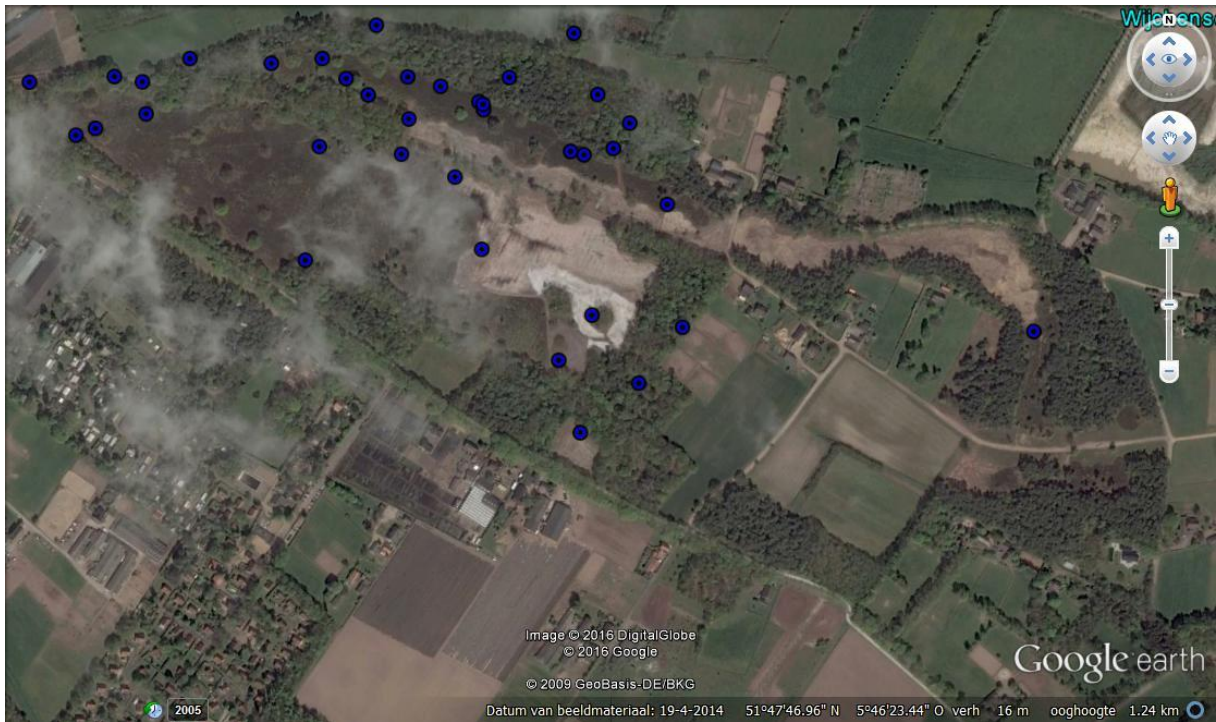
Boomvalk



Buizerd



Ekster



Fitis



Gaai



Gekraagde roodstaart



Goudhaan (inclusief waarnemingen voor de datumgrens = rood)



Grasmus



Grauwe gans



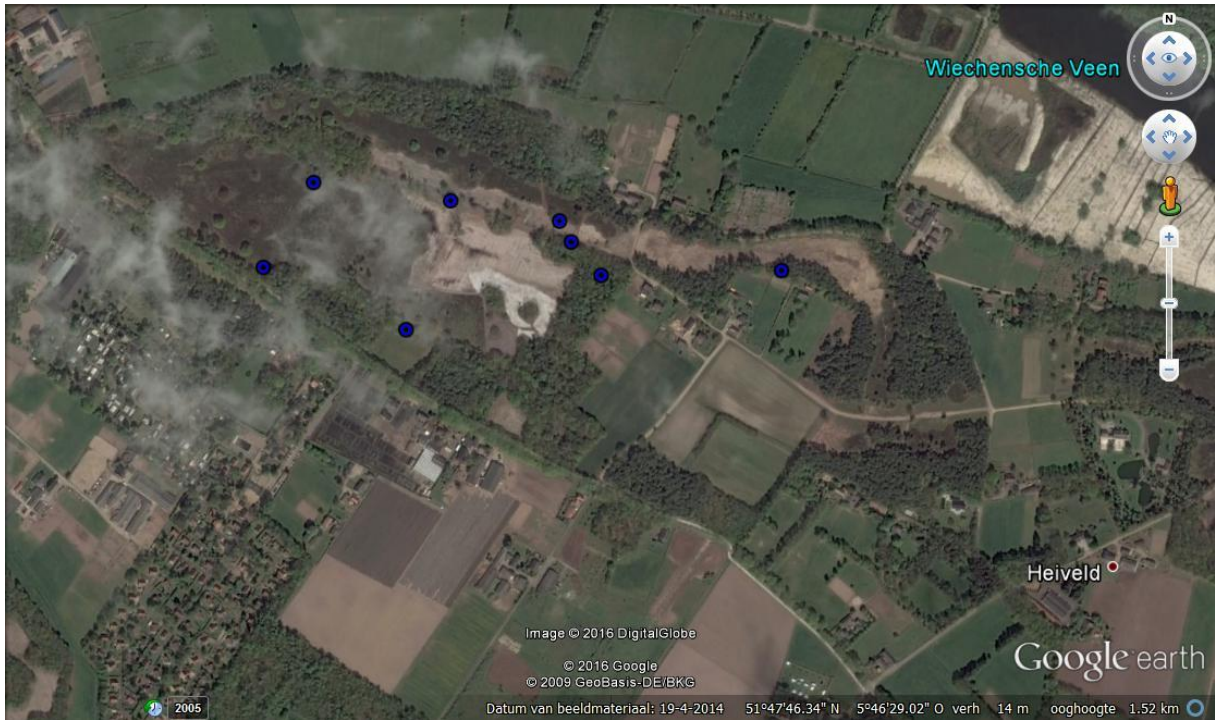
Groene specht



Groenling



Grote bonte specht



Grote lijster



Heggenmus



Holenduif



Kauw



Koekoek



Kuifmees



Matkop



Nijlgans



Ransuil



Roodborstapuit



Spreeuw



Staartmees



Steenuil



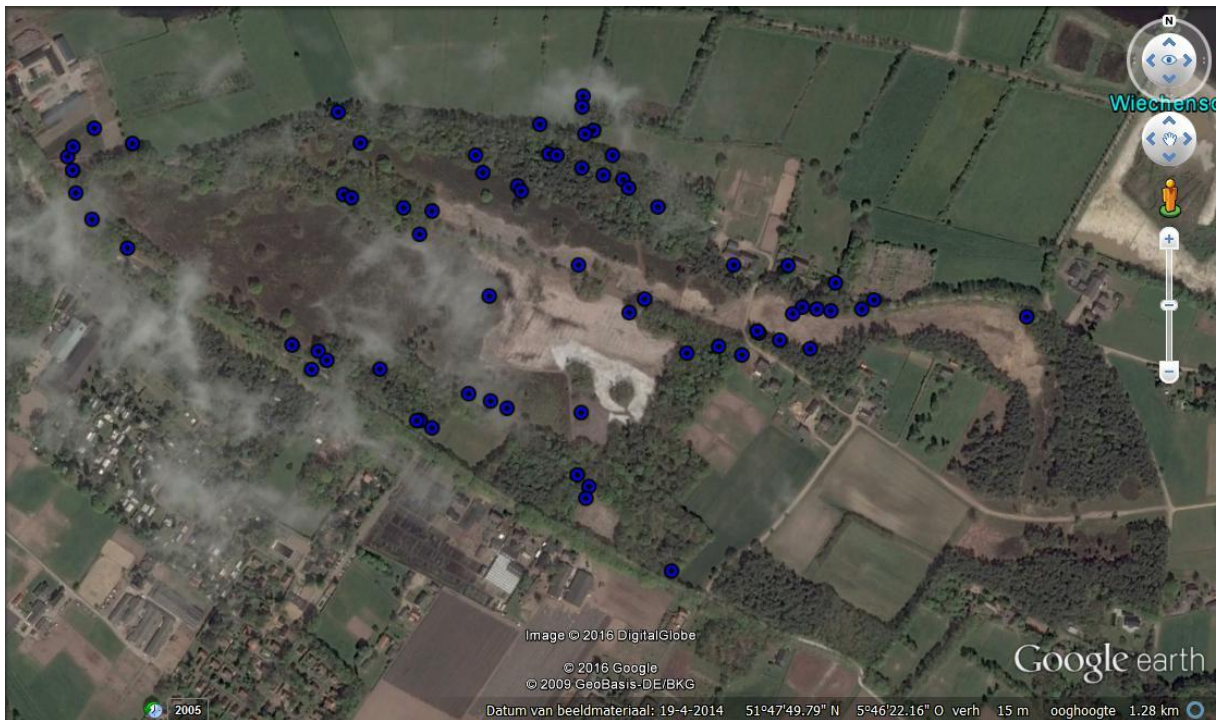
Tapuit



Tuinfluitier



Wilde eend



Winterkoning



Witte kwikstaart



Zanglijster



Zwarte kraai



Zwarte specht