

Broedvogelinventarisatie Alvernese Heide, Wijchen 2011



**Hans Hollander
29 augustus 2011
Rapport 14**

ir. Hans Hollander
Oudelaan 2005
6605 SC Wijchen
024 - 6412564
hanshollander@xmsnet.nl

Overige publicaties:

- 1 Hollander, H., 2005. Broedvogelinventarisatie Scoutingterrein St. Walrick – Heumen 2005.
- 2 Hollander, H., 2006. Vleermuiswaarnemingen op een terreinbezoek in het Hernense Bos op 16 mei 2006.
- 3 Hollander, H., 2006. Vleermuiswaarnemingen Vennengebied mei 2006.
- 4 Hollander, H., 2007. Broedvogelinventarisatie Vormersbos – Wijchen 2006.
- 5 Hollander, H., 2008. Broedvogelinventarisatie Oosterpark 2008.
- 6 Hollander, H., 2008. Broedvogelinventarisatie Wijchens Meer-westplas 2008.
- 7 Hollander, H., 2009. Broedvogelinventarisaties Vormersbos – Wijchen 2006 en 2009
- 8 Hollander, H., 2009. Inventarisatie Balgoijse Wetering, Wijchen 2009 en overige faunistische waarnemingen in de periode 2004-2009.
- 9 Hollander, H., 2009. Monitoring konijnen in Zuidwest-Wijchen in 2007 en 2008.
- 10 Hollander, H., 2009. Vogelmonitoring Vormerse Plas, Wijchen in 2008 en 2009.
- 11 Hollander, H., 2010. Broedvogelinventarisatie Balgoijse Wetering, Wijchen 2010 – westelijk deel.
- 12 Hollander, H., 2010. Dagvlinderinventarisatie Vormersbos - Wijchen 2010 + voorkomende plantensoorten.
- 13 Hollander, H., 2010. Zoogdierwaarnemingen in en om Wijchen 2004 – 2010.
- 14 Hollander, H., 2011. Broedvogelinventarisatie Alvernese Heide, Wijchen 2011.

Inhoud

INHOUD	3
1 INLEIDING	4
1.1 DOELSTELLING	4
1.2 UITVOERING	4
1.3 LEESWIJZER	4
2 GEBIEDSBESCHRIJVING ALVERNESE HEIDE	5
2.1 LIGGING	5
2.2 GEBIEDSBESCHRIJVING	5
3 BROEDVOGELINVENTARISATIE 2011	7
3.1 METHODE	7
3.2 TERRITORIUM-INDICATIEVE WAARNEMINGEN	9
3.3 TERRITORIA	11
3.4 OVERIGE VOGELWAARNEMINGEN	12
3.5 VERGELIJKING MET EERDERE WAARNEMINGEN	12
3.6 SOORTBESPREKING	14
3.6.1 <i>Broedvogels</i>	14
3.6.2 <i>Overige soorten</i>	15
4 OVERIGE WAARNEMINGEN	16
4.1 INLEIDING	16
4.2 ZOOGDIEREN	16
4.3 AMFIBIEËN	16
4.4 DAGVLINDERS	17
4.5 LIBELLEN	17
4.6 OVERIGE INSECTEN	17
4.7 PLANTEN	17
5 LITERATUUR	19
BIJLAGE 1: TERRITORIUMKAARTEN BROEDVOGELS	20
BIJLAGE 2: STIPPENKAARTEN ZOOGDIEREN	37

1 Inleiding

1.1 Doelstelling

De doelstelling van deze inventarisatie is inzicht te krijgen in het voorkomen van broedvogels langs de Alvernese Heide ten oosten van Wijchen. De inventarisatie is verricht op verzoek van Harry Woesthuis van Staatsbosbeheer Regio Nijmegen.

1.2 Uitvoering

Het veldwerk is uitgevoerd van februari t/m juni 2011 in 8 inventarisatierondes. Eén van deze bezoeken is 's nachts uitgevoerd. Tijdens de bezoeken zijn ook waarnemingen van zoogdieren, amfibieën, dagvlinders, libellen en enkele andere insecten genoteerd. Aanvullend zijn 2 dagrondes gemaakt voor insecten, waarop ook vogelwaarnemingen zijn genoteerd. De uitwerking van de broedvogelinventarisatie is uitgevoerd aan de hand van de SOVON-methode. Met behulp van een clustering zijn territoria van broedvogels onderscheiden.

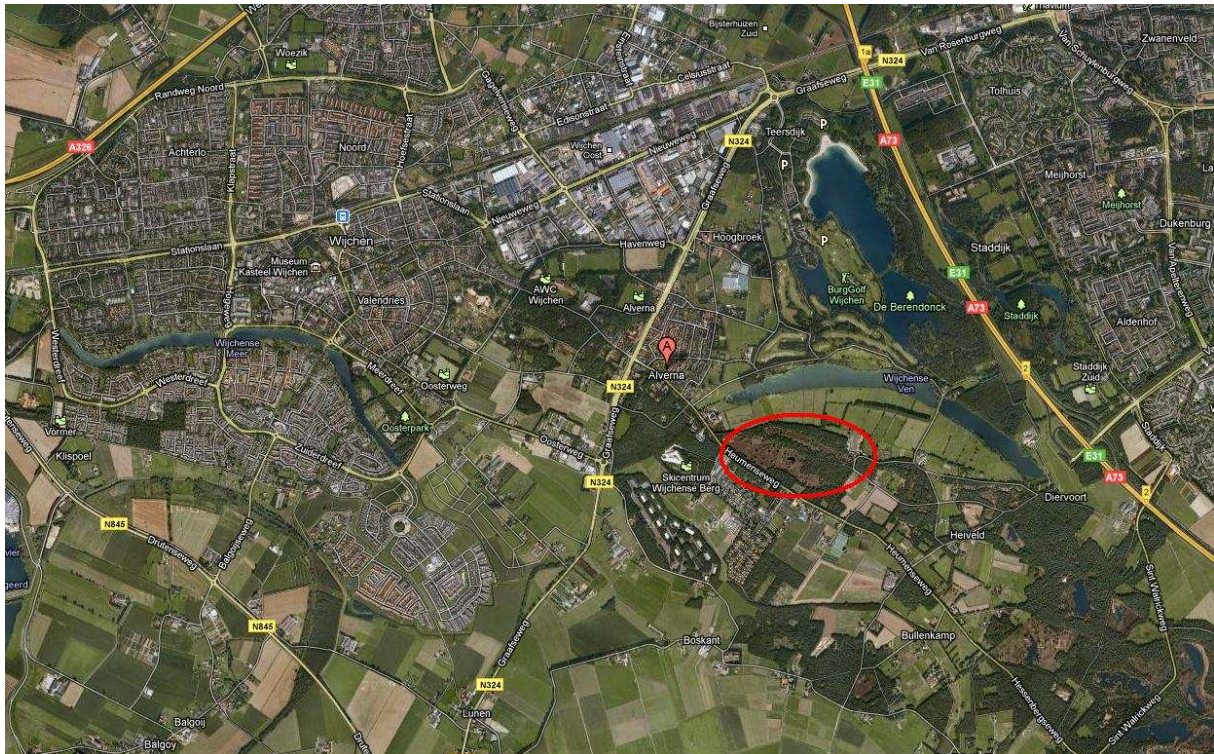
1.3 Leeswijzer

In hoofdstuk 2 is een beschrijving opgenomen van het studiegebied. Hoofdstuk 3 beschrijft de methode en de resultaten van de broedvogelinventarisatie in 2011. Ook vindt een vergelijking plaats met eerdere waarnemingen van derden (www.waarneming.nl). Hoofdstuk 4 geeft een kort overzicht van waarnemingen van vogels, zoogdieren, amfibieën en insecten tijdens de inventarisatie in 2011.

2 Gebiedsbeschrijving Alvernese Heide

2.1 Ligging

De Alvernese Heide (of Munnekeveld) ligt tussen Wijchen en Nijmegen ten zuidoosten van Alverna (figuur 1). Tussen het gebied en Alverna ligt het Wijchens Ven. De oppervlakte van het onderzoeksgebied is ongeveer 24 ha. De Alvernese Heide sluit aan op de Overasseltse en Hatertse Vennen (rechtsonder op de luchtfoto). Ten zuiden van het gebied ligt de Heumenseweg (Alverna-Heumen), waarlangs in 2010 een breed fietspad is aangelegd.



Figuur 1. Ligging Alvernese Heide ten oosten van Wijchen (rode ovaal; rode markering is Alverna).

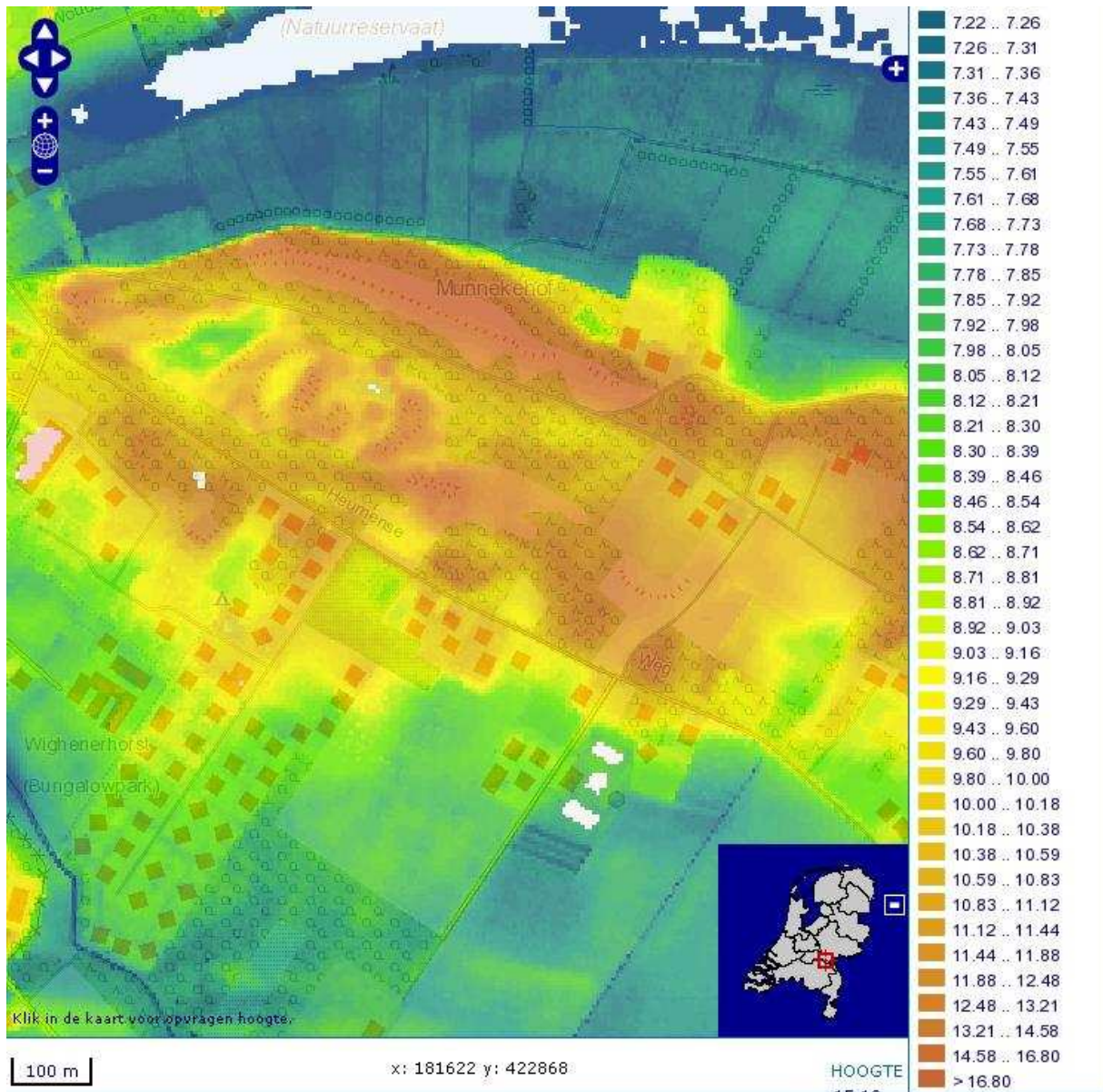
2.2 Gebiedsbeschrijving

De Alvernese Heide bestaat uit een afwisseling van gemengd bos en droge en natte heide. Er is sprake van hoogteverschillen tot 15 m. Met name het noordelijk deel, ten noorden van het doorgaande fietspad (Munnekeveld) ligt hoger (figuur 2) en heeft een steilrand richting het Wijchens Ven. Het gaat hier om oude rivierduinen.

Tussen dit noordelijk deel en het Wijchens Ven liggen graslanden en een bosje. Het noordelijk deel bestaat met name uit droge heide, omgeven door bos.

Het zuidelijk deel ligt lager en is reliëfrijker (met enkele bulten). Sommige delen zijn (met name in het voorjaar) erg nat (natte hei) en hier ligt ook een ven. Op enkele delen is echter sprake van open zand (met name in het oostelijk deel). Ook het zuidelijk deel is omgeven door bos.

In zowel het noordelijk als het zuidelijk deel is sprake van verruiging (dichtgroeiende met braam en andere struiken). Langs de Heumenseweg liggen in het zuidoostelijk deel twee graslandpercelen binnen het onderzoeksgebied.



Figuur 2. Hoogtekaart van het onderzoeksgebied (www.ahn.nl).

3 Broedvogelinventarisatie 2011

3.1 Methode

De begrenzing van het onderzoeksgebied is weergegeven in figuur 3. De inventarisatie is uitgevoerd volgens de SOVON-methode (Van Dijk & Boele, 2011). Er zijn 8 inventarisatierondes uitgevoerd, waarvan de laatste op 21 juni specifiek op nachtvogels (en vleermuizen) was gericht. Tabel 1 geeft een overzicht van data, start- en eindtijden, duur, temperatuur, neerslag en bewolking. De start van de vroege ochtendbezoeken lag in principe een half uur voor zonsopgang. De eerste ronde betrof uitsluitend deelgebied 2, de tweede ronde uitsluitend deelgebied 1 (figuur 3). De overige rondes besloegen het gehele onderzoeksgebied.

Nr	Datum	Start	Eind	Duur	Temp	Neerslag	Bewolking
1	16-02	10:45	11:15	0:30	10°C	Geen	10%
2	02-03	9:47	10:27	0:40	1°C	Geen	Geen
3	22-03	8:32	9:45	1:13	8°C	Geen	100%
4	08-04	6:13	7:40	1:27	4°C	Mist	100%
5	23-04	5:52	7:01	1:09	8°C	Geen	15%
6	18-05	5:08	6:55	1:47	10°C	Geen	25%
7	09-06	5:00	6:05	1:05	9°C	Geen	5%
8	21-06	22:35	23:47	1:12	14°C	Geen	25%

Tabel 1. Overzicht inventarisatierondes.

Daarnaast zijn twee rondes overdag gemaakt waarbij met name naar insecten is gezocht, maar waarbij ook de vogelwaarnemingen zijn genoteerd:

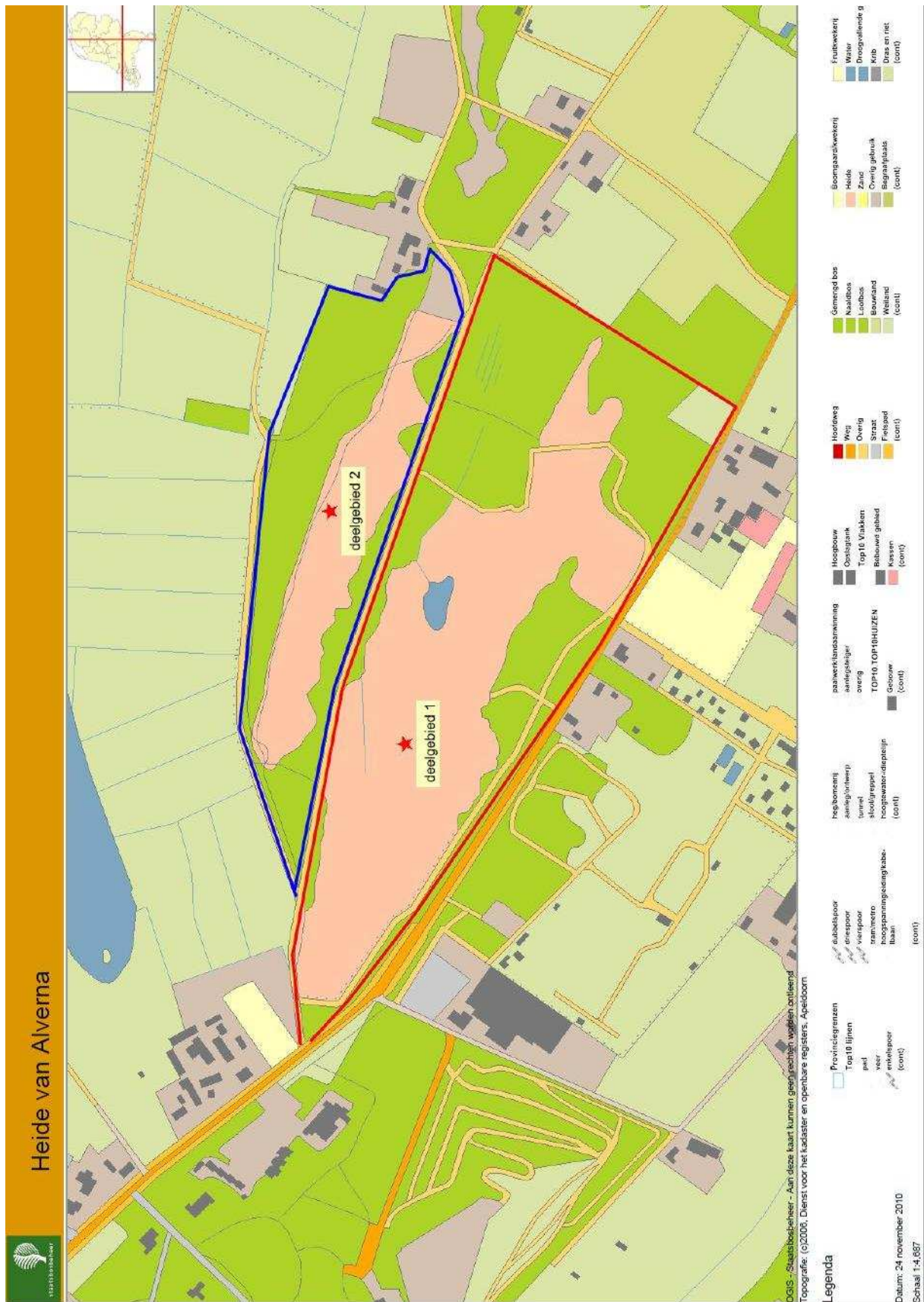
Nr	Datum	Start	Eind	Duur	Temp	Neerslag	Bewolking
A	23-04	15:00	15:45	0:45	25°C	Geen	Geen
B	05-05	15:45	15:40	0:55	26°C	Geen	Geen

Tabel 2. Overzicht aanvullende rondes overdag.

De terreinbezoeken zijn steeds gehouden bij gunstig inventarisatieweer. De totale inventarisatieduur bedroeg 10 uur en 43 minuten.

Territoriumindicatieve waarnemingen zijn vastgelegd op rondekaarten. Aan het eind van de inventarisatie zijn hiervan soortkaarten gemaakt, op grond waarvan het aantal territoria per soort is bepaald (aan de hand van de datumgrenzen en minimum aantal vereiste waarnemingen). Deze waarnemingen zijn besproken in paragraaf 3.2. In paragraaf 3.3 wordt ingegaan op het aantal onderscheiden territoria en de territoriumdichtheid.

Overige (niet-territoriumindicatieve) waarnemingen zijn besproken in paragraaf 3.4. In paragraaf 3.5 wordt een vergelijking gemaakt met waarnemingen van voor 2011. In paragraaf 3.6 worden de soorten afzonderlijk besproken.



Figuur 3. Begrenzing onderzoeksgebied 2011 (er is verder in dit rapport geen onderscheid gemaakt in de deelgebieden 1 en 2).

3.2 Territorium-indicatieve waarnemingen

In totaal zijn tijdens de inventarisatie 47 vogelsoorten in het onderzoeksgebied waargenomen. Van 9 soorten betrof het niet-territoriale waarnemingen (paragraaf 3.4). Van 38 soorten zijn dus wel territoriale waarnemingen gedaan.

Tabel 3 geeft een overzicht van het aantal territorium-indicatieve waarnemingen per soort per inventarisatieronde en het totaal aantal waarnemingen. Van 6 soorten zijn er uitsluitend waarnemingen buiten de datumgrenzen gedaan, zodat er geen territoria van deze soorten konden worden vastgesteld: braamsluiper, keep, koekoek, sijs, watersnip en wilde eend. De watersnip vloog op 22 maart op uit een stuk natte, plasdrasse heide in deelgebied 1 (zuidelijke hei). In de latere bezoeken was van dergelijke natte, plasdrasse stukken geen sprake meer.

Van de waargenomen soorten staan er 6 op de Rode lijst. De watersnip is opgenomen als bedreigd. Kwetsbare soorten zijn boomvalk, groene specht, koekoek en ransuil; de matkop is opgenomen als gevoelig (Ministerie van LNV, 2004).

De koolmees is het meest waargenomen. Daarna komen (in afnemend aantal) vink, merel, fitis, roodborst & tjiftjaf, sijs, houtduif, grote bonte specht & winterkoning, grauwe gans en boomkruiper. Van boomvalk, braamsluiper, heggenmus, keep, kauw, ransuil en watersnip is slechts één waarneming gedaan.

	Ronde	1	2	3	4	A	5	B	6	7	8	Totaal
1	Boomklever			2	1							3
2	Boomkruiper	2	3	2	4	2	4	2	8	4		31
3	Boompieper				2	2	1	1	3	4		13
4	Boomvalk							1				1
5	Braamsluiper						1					1
6	Buizerd		1	4	1		1		1	2		10
7	Ekster		1						1			2
8	Fitis				9	6	10		13	7		45
9	Gaai	1	2	3	1	1			1	1		10
10	Gekraagde roodstaart				1				1	1		3
11	Grauwe gans			2		30			2			34
12	Groene specht	1	1	1	1		1		1			6
13	Grote bonte specht	2	3	9	3	4	2	2	7	5		37
14	Grote lijster						1		1			2
15	Heggenmus			1								1
16	Holenduif			1				1				2
17	Houtduif		6	6	7		3		10	7		39
18	Keep				1							1
19	Koekoek					1	1	1				3
20	Koolmees	12	17	25	13		16		15	15		113
21	Kauw			1								1
22	Matkop	2										2
23	Merel	4	2	11	10		6		8	10	1	52
24	Pimpelmees	2	3	5	7		4		5			26
25	Ransuil										1	1
26	Roodborst		1	12	7		3		8	11	1	43
27	Roodborsttapuit								2	2		4
28	Sijs	37		3								40
29	Staartmees			2								2
30	Tjiftjaf			4	10		11		8	10		43
31	Tuinfluit						1			1		2
32	Vink	4	2	18	9		10		15	7		65
33	Watersnip			1								1
34	Wilde eend			2							1	3
35	Winterkoning	1		6	10		3	1	9	7		37
36	Zanglijster	1		2	1	1	7	1	5	5	3	26
37	Zwarte kraai	1	1	6	1		2		4	11		26
38	Zwartkop					4	3		13	9		29
	Totaal	70	43	129	99	51	91	10	141	119	7	760

Tabel 3. Aantal waarnemingen per ronde per soort en totaal aantal waarnemingen per soort. De gearceerde waarnemingen zijn buiten de datumgrenzen van de soort gedaan.

3.3 Territoria

De gearceerde waarnemingen in tabel 3 vallen buiten de datumgrenzen en tellen niet mee bij het bepalen van het aantal territoria. Alleen territoriumindicatieve waarnemingen binnen de datumgrenzen tellen hierbij mee. Op basis van de clustering van waarnemingen (volgens de SOVON-methode) zijn uiteindelijk van 32 soorten territoria vastgesteld. Het aantal territoria per soort en de dichtheid (uitgaande van een oppervlakte van 24 ha) is opgenomen in tabel 4. De territoriumkaarten van de vastgestelde soorten zijn opgenomen in bijlage 1.

	Soort	Waarnemingen	Territoria	Dichtheid
1	Boomklever	3	1	0,04
2	Boomkruiper	31	8	0,33
3	Boompieper	13	4	0,17
4	Boomvalk	1	1	0,04
5	Buizerd	10	2	0,08
6	Ekster	2	1	0,04
7	Fitis	45	13	0,54
8	Gaai	10	1	0,04
9	Gekraagde roodstaart	3	1	0,04
10	Grauwe gans	34	1	0,04
11	Groene specht	6	1	0,04
12	Grote bonte specht	37	8	0,33
13	Grote lijster	2	1	0,04
14	Heggenmus	1	1	0,04
15	Holenduif	2	1	0,04
16	Houtduif	39	10	0,42
17	Koolmees	113	15	0,63
18	Kauw	1	1	0,04
19	Matkop	2	1	0,04
20	Merel	52	12	0,50
21	Pimpelmees	26	7	0,29
22	Ransuil	1	1	0,04
23	Roodborst	43	12	0,50
24	Roodborsttapuit	4	1	0,04
25	Staartmees	2	2	0,08
26	Tjiftjaf	43	12	0,50
27	Tuinfluit	2	1	0,04
28	Vink	65	16	0,67
29	Winterkoning	37	10	0,42
30	Zanglijster	26	7	0,29
31	Zwarte kraai	26	6	0,25
32	Zwartkop	29	14	0,58
	Totaal	711	173	7,21

Tabel 4. Aantal territoria en dichtheid (aantal territoria / hectare) van de in 2011 vastgestelde broedvogelsoorten.

Het aantal territoria per soort varieert van 1 (diverse soorten) tot 16 (vink). De totale dichtheid is 7,21 territorium per ha. Overige soorten met meer dan 10 territoria / ha zijn (in afnemend aantal) koolmees, zwartkop, fitis en merel & roodborst & tjiftjaf.

3.4 Overige vogelwaarnemingen

Van 9 soorten zijn overige waarnemingen gedaan. Dit betrof met name op de hei foeragerende (boerenzwaluw) en overvliegende (blauwe reiger, gierzwaluw, kneu, putter, spreeuw en witte kwikstaart) vogels. Grasmus en kleine karekiet werden beide gehoord ten noorden van het onderzoeksgebied, langs het Wijchens Ven. De waarnemingen zijn samengevat in tabel 5.

	Ronde	1	2	3	4	A	5	B	6	7	8	Totaal
1	Blauwe reiger										1	1
2	Boerenzwaluw								2			2
3	Gierzwaluw					29						29
4	Grasmus					1	2		1			4
5	Kleine karekiet							1			1	2
6	Kneu								2			2
7	Putter									1		1
8	Spreeuw								3			3
9	Witte kwikstaart					1						1

Tabel 5. Overige waarnemingen.

3.5 Vergelijking met eerdere waarnemingen

In tabel 6 is een vergelijking van de waarnemingen in 2011 met eerdere waarnemingen van derden (www.waarneming.nl). De tabel geeft het aantal waargenomen individuen per periode / jaar. Vóór 2011 zijn 43 soorten waargenomen (althans ingevoerd op www.waarneming.nl), in 2011 (t/m 24 augustus) 47. Oudere waarnemingen betreffen de periode 1982 t/m 1997. Recentere waarnemingen betreffen de jaren 2007 t/m 2010.

26 soorten zijn zowel in 2011 als in eerdere jaren waargenomen. Soorten die voorheen wel zijn waargenomen, maar niet in 2011 zijn 17 soorten. In 2011 zijn 21 soorten voor het eerst waargenomen. Hieronder zijn algemene soorten die naar verwachting voorheen ook voorkwamen, maar eenvoudig niet zijn ingevoerd op www.waarneming.nl. Opvallende ‘nieuwe’ soorten die in 2011 voor het eerst zijn waargenomen, zijn boomvalk, braamsluiper, roodborsttapuit en watersnip.

Soort	82 t/m 79	2007	2008	2009	2010	2011
Beflijster	3					
Blauwe reiger	3					x
Bonte kraai	1					
Bonte vliegenvanger					1	
Boomklever				1		x
Boomkruiper				1	2	x
Boomleeuwerik	1					
Boompieper			1	2	1	x
Buizerd		2		2		x
Fitis			2	3		x
Fluiter			1			
Gaai				8	2	x
Gekraagde roodstaart	1			1		x
Goudhaan		5		5		
Goudvink		1		1		
Grauwe gans				2		x
Groene specht	1		1	1	2	x
Grote bonte specht			1	2	3	x
Grote canadese gans				2		
Grote lijster		3			2	x
Havik		1				
Koekoek	1			2		x
Koolmees				2	1	x
Kraanvogel	35					
Kuifmees		2		1	4	
Matkop		1				x
Merel				2	1	x
Nachtegaal	1					
Nachtzwaluw	1					
Pimpelmees			1	2	1	x
Ransuil		1				x
Roodborst				3	2	x
Sijs	1					x
Tjiftjaf			1	2		x
Torenavalk				1		
Tuinfluiter			1			x
Vink					1	x
Vuurgoudhaan					2	
Wielewaal	2					
Winterkoning				1		x
Zanglijster			2	4		x
Zwarte specht				1		
Zwartkop				1		x
Soorten	12	8	9	25	14	26

Tabel 5. Vergelijking aantal waarnemingen per soort per periode/jaar (www.waarneming.nl) en vastgestelde broedvogelsoorten in 2011 (dit rapport).

3.6 Soortbespreking

3.6.1 Broedvogels

De soorten die in 2011 als broedvogel zijn vastgesteld, zijn in deze paragraaf kort besproken. In tabel 6 is het aantal waarnemingen voor 2011, het aantal vastgestelde territoria in 2011 en welke gebiedsdelen van belang zijn aangegeven.

Soort	Aantal waarnemingen voor 2011	Aantal territoria 2011	Locaties / opmerkingen
Boomklever	09: 1	1	Alleen langs Heumenseweg.
Boomkruiper	09: 1, 10: 2	8	Verspreid in het onderzoeksgebied.
Boompieper	08: 1, 09: 2, 10: 1	4	3 territoria in deelgebied 1 (zuidelijke heide) en 1 in deelgebied 2 (noordelijke heide).
Boomvalk	geen	1	Territorium op basis van één waarneming in deelgebied 2 (noordelijke heide).
Buizerd	07: 2, 09: 2	2	In 2011 1 territorium in het oostelijk bosgebied en 1 territorium in het westelijk deel.
Ekster	geen	1	In 2011 alleen in het bosje langs de Heumenseweg.
Fitis	08:2, 09: 3	13	Verspreid over het gehele onderzoeksgebied, maar niet langs de Heumense weg. Met name op de heide en langs bosranden
Gaai	09: 8, 10:2	1	Waarnemingen verspreid over het gehele gebied.
Gekraagde roodstaart	94: 1, 09: 1	1	Op de zuidelijke hei (deelgebied 1), pal tegen het bosje langs de Heumenseweg. In de beide eerdere jaren in en net buiten het noordoostelijk deel van het onderzoeksgebied
Grauwe gans	09:2	1	Bij het ven op de zuidelijke hei (deelgebied 1).
Groene specht	92: 1, 08: 1, 09: 1, 10:2	1	Waarnemingen verspreid in en buiten het onderzoeksgebied. De broedlocatie is niet gelokaliseerd.
Grote bonte specht	08: 1, 09: 2, 10:3	8	Verspreid over het gehele gebied.
Grote lijster	07:3, 10:2	1	In het bosdeel in de noordoosthoek van het onderzoeksgebied.
Heggenmus	geen	1	Langs het pad aan de noordrand van het onderzoeksgebied
Holenduif	geen	1	Een waarneming langs de Heumenseweg en een waarneming in de noordelijke bosstrook. De broedlocatie is niet gelokaliseerd.
Houtduif	geen	18	Verspreid over het gehele gebied.
Kauw	geen	1	In de uiterste zuidwestpunt van het onderzoeksgebied, langs de Heumenseweg.
Koolmees	09:2, 10:1	15	Verspreid over het gehele onderzoeksgebied.
Matkop	07:1	1	Eén waarneming van 2 exemplaren in de oostelijke punt van de noordelijke hei (deelgebied 2).
Merel	09:2, 10:1	12	Verspreid over het gehele onderzoeksgebied.
Pimpelmees	08:1, 09:2, 10:1	7	Voornamelijk in het noordelijk deel van het onderzoeksgebied, langs het doorgaande fietspad en in de noordelijke bosstrook.
Ransuil	07:1	1	In 2011 een bedelend jong langs het doorgaande fietspad. De broedlocatie is niet gelokaliseerd. De waarneming op 12 juni 2007 betrof één roepend exemplaar ten oosten van het onderzoeksgebied.
Roodborst	09:3, 10:2	12	Verspreid over het gehele onderzoeksgebied.
Roodborsttapuit	geen	1	Een paartje in het westelijk, verruigde deel van deelgebied 1 (zuidelijke hei). Beide vogels zijn foeragerend in de braamstruiken gezien. Nadien zijn geen jongen waargenomen.
Staartmees	geen	2	Eén territorium in het noordelijke bosdeel en één op de westgrens.
Tjiftjaf	08:1, 09:2	12	Verspreid over het gehele onderzoeksgebied.
Tuinfluitier	08:1	1	Langs het doorgaande fietspad.
Vink	10:1	16	Verspreid over het gehele onderzoeksgebied.

Winterkoning	09:1	10	Verspreid over het gehele onderzoeksgebied.
Zanglijster	08:2, 09:4	7	Verspreid over het gehele onderzoeksgebied
Zwarte kraai	geen	6	Verspreid over het gehele onderzoeksgebied.
Zwartkop	09:1	14	Verspreid over het gehele onderzoeksgebied

Tabel 6. Soortbespreking broedvogels 2011.

3.6.2 Overige soorten

Aan de hand van de informatie per waarneming op www.waarneming.nl en de overige vogelwaarnemingen in 2011 (paragraaf 3.4) vindt hieronder een korte bespreking plaats van de overige genoemde soorten, die niet in 2011 als broedvogel zijn vastgesteld.

Overige vogelwaarnemingen 2011

- Boerenwaluw: op 18 mei 2011 2 foeragerende exemplaren boven de zuidelijke hei.
- Gierzwaluw: op 23 april 2011 29 overvliegende exemplaren.
- Kneu: op 18 mei 2011 1 overvliegend exemplaar.
- Putter: op 9 juni 2011 1 overvliegend exemplaar.
- Spreeuw: op 18 mei 2011 3 overvliegende exemplaren.

Waarnemingen voor 2011

- Bonte vliegenvanger: 1 exemplaar op 6 mei 2010 net ten noordoosten van het onderzoeksgebied. Mogelijke broedvogel (binnen datumgrenzen).
- Boomleeuwerik: 1 exemplaar baltsend/zingend op 13 maart 1995 op de zuidelijke hei. (buiten datumgrenzen).
- Fluit: 1 exemplaar ter plaatse op 5 mei 2008 in het oostelijke bosgedeelte (buiten datumgrenzen).
- Goudhaan: 5 exemplaren foeragerend op 14 november 2007 in de noordelijke bosrand. In 2009 1 exemplaar ter plaatse op 6 april en 4 exemplaren ter plaatse op 19 december, allen in het oostelijk bosdeel.
- Goudvink: 1 roepend exemplaar op 14 november 2007 langs de Heumenseweg en 1 mannetje op 19 december 2009 langs het doorgaande fietspad aan de oostkant van het gebied.
- Grote canadese gans: 2 exemplaren ter plaatse op 6 april 2009 op het grasland ten noordwesten van het onderzoeksgebied.
- Havik: 1 mannetje jagend op 14 november 2007 op de zuidelijke hei.
- Kuifmees: 2 exemplaren roepend op 14 november 2007 langs het doorgaande fietspad centraal in het gebied. 1 exemplaar op 6 april 2009 in het oostelijke bosgebied (mogelijke broedvogel; binnen datumgrenzen). 2 exemplaren ter plaatse op 14 maart 2010 langs het doorgaande fietspad.
- Nachtegaal: 1 exemplaar baltsend/zingend op 23 mei 1995 langs de Heumenseweg. Mogelijke broedvogel (binnen datumgrenzen).
- Torenvalk: waarneming buiten het onderzoeksgebied.
- Vuurgoudhaan: 2 adulten ter plaatse op 20 maart 2010, ten oosten van het onderzoeksgebied.
- Wielewaal: 1 exemplaar baltsend/zingend op 23 mei 1995 langs de Heumenseweg. Mogelijke broedvogel (binnen datumgrenzen).
- Witte kwikstaart: op 8 april 2011 1 overvliegend exemplaar.
- Zwarte specht: 1 exemplaar ter plaatse op 31 januari 2009.

De volgende waarnemingen zijn ingetekend in de noordelijke bosrand, maar zijn waarschijnlijk op (5) km hok niveau ingevoerd.

- Blijster: 3 mannetjes ter plaatse op 18 april 1983.
- Blauwe reiger: 3 succesvolle nesten op 22 mei 1996. Er was voorheen langs de Heumenseweg sprake van een kleine kolonie, maar deze is door aanleg van het fietspad in 2010 verdwenen.
- Bonte kraai: 1 exemplaar op 20 februari 1984.
- Kraanvogel: 35 exemplaren ter plaatse op 6 november 1982.
- Nachtzwaluw: 1 mannetje ter plaatse op 23 mei 1986.

4 Overige waarnemingen

4.1 Inleiding

In dit hoofdstuk zijn de overige waarnemingen tijdens de inventarisatie op de Alvernese Heide 2010 opgenomen. Het betreft 4 vleermuissoorten, 2 overige zoogdiersoorten, 3 amfibieënsoorten, 7 dagvlindersoorten, 6 libellensoorten, 3 overige insectensoorten en 4 plantensoorten.

4.2 Zoogdieren

Tijdens de nachtelijke ronde op 21 juni zijn 4 soorten vleermuizen met de batdetector (QMC-mini) waargenomen. De gewone dwergvleermuis is ruim verspreid in het gebied. Er zijn uitsluitend foeragerende dieren gehoord, langs de bosranden en de doorgaande wegen/fietspaden. De rosse vleermuis is tweemaal gehoord boven de open heide van deelgebied 1. Langs het pad door het bosje langs de Heumenseweg en verder langs de Heumenseweg richting Alverna, zijn tenminste 10 watervleermuizen op een vliegroute in westelijke richting waargenomen. Waarschijnlijk foerageren deze boven het Wijchens Ven. In de westpunt is een grootoorvleermuis gehoord (foeragerend).

Konijnen zijn tijdens alle rondes, met uitzondering van de nachtelijke ronde, waargenomen. De belangrijkste locaties zijn onderlangs het pad langs de noordelijke steilrand (3x, 4 exemplaren), de open hei van deelgebied 2 (2x, 2 exemplaren) en de open hei van deelgebied 1 (13x, 16 exemplaren, waarvan 1 dood). Ook op het fietspad en in het noordelijke bos zijn waarnemingen gedaan (beide 1x, 1 exemplaar).

Op 8 april werd een vossenhol ontdekt in het oostelijke bos; veel gangen en de stank van rottend vlees. Op 9 juni werden 2 jagende vossen, waarvan 1 adult en 1 jong, waargenomen aan de bosrand langs de noordgrens van deelgebied 2.

De zoogdierwaarnemingen zijn samengevat in tabel 5. De stippenkaarten zijn opgenomen in bijlage 2.

	Zoogdieren	22-03	08-04	26-04	05-05	18-05	09-06	21-06	totaal
1	Gewone dwergvleermuis							37	37
2	Gewone grootoorvleermuis							1	1
3	Konijn	3	5	6	2	5	6		27
4	Rosse vleermuis							2	2
5	Vos		1				2		3
6	Watervleermuis							10	10

Tabel 6. Waarnemingen zoogdieren.

4.3 Amfibieën

Op 23 april werden groene en bruine kikkers gehoord in het ven in deelgebied 2. Tijdens de nachtelijke ronde op 21 juni werden hier bruine kikkers gehoord. Ook werden die nacht meerdere exemplaren van de rugstreeppad gehoord, maar de locatie waar deze zaten is niet gevonden.

De amfibieënwaarnemingen zijn samengevat in tabel 6. De stippenkaarten zijn opgenomen in bijlage 3.

	Amfibieën	23-04	21-06	totaal
1	Groene kikker	1	1	2
2	Bruine kikker	1		1
3	Rugstreepad		1	1

Tabel 6. Waarnemingen amfibieën.

4.4 Dagvlinders

Op 23 april en 5 mei zijn 7 vlindersoorten waargenomen. De dagvlinderwaarnemingen zijn samengevat in tabel 7.

	Dagvlinders	23-04	05-05	totaal
1	Bont zandoogje	4		4
2	Boomblauwtje	1	1	2
3	Citroenvlinder	2	3	5
4	Groentje		2	2
5	Klein geaderd witje		2	2
6	Klein koolwitje	5	11	16
7	Kleine vuurvlinder		3	3
	Totaal	12	22	34

Tabel 7. Waarnemingen dagvlinders.

4.5 Libellen

Alleen op 5 mei zijn waarnemingen van 6 soorten genoteerd. De platbuik is het meest algemeen op de hei. Overigens werden voornamelijk vrouwtjes waargenomen. De libellenwaarnemingen zijn samengevat in tabel 8.

	Libellen	05-05
1	Azuurwaterjuffer	2
2	Glassnijder	2
3	Platbuik	21
4	Lantaarntje	1
5	Lestes spec.	1
6	Vuurjuffer	1
	Totaal	28

Tabel 8. Libellenwaarnemingen.

4.6 Overige insecten

De gewone heispanner is zowel in deelgebied 1 als deelgebied 2 op de heide waargenomen. Op 23 april waren het 9 exemplaren, op 5 mei 1 exemplaar. Op 5 mei werd een soldaatje waargenomen en op 21 juni (met de batdetector) een struiksprinkhaan.

4.7 Planten

Planten zijn niet geïnventariseerd, wel zijn bloeiplaatsen van 4 plantensoorten genoteerd. Het betreft grote muur, kruipbrem (rechter foto), hengel (linker foto) en look-zonder-look.



5 Literatuur

- Dijk, A.J. van & A. Boele, 2011. Handleiding SOVON Broedvogelonderzoek. SOVON Vogelonderzoek Nederland, Nijmegen.
- Gemeente Wijchen, 1995. Groenstructuurplan.
- Ministerie van LNV, 2004. Rode lijst vogels.

Bijlage 1: Territoriumkaarten broedvogels

1	Boomkruiper.....	21
2	Boomklever.....	21
3	Boompieper.....	22
4	Boomvalk.....	22
5	Buizerd.....	23
6	Ekster.....	23
7	Fitis.....	24
8	Gaai.....	24
9	Gekraagde roodstaart.....	25
10	Grauwe gans.....	25
11	Groene specht.....	26
12	Grote bonte specht.....	27
13	Grote lijster.....	28
14	Heggenmus.....	28
15	Holenduif.....	28
16	Houtduif.....	28
17	Koolmees.....	29
18	Kauw.....	29
19	Matkop.....	30
20	Merel.....	30
21	Pimpelmees.....	31
22	Ransuil.....	31
23	Roodborst.....	32
24	Roodborsttapuit.....	32
25	Staartmees.....	33
26	Tjiftjaf.....	33
27	Tuinfluit.....	34
28	Vink.....	34
29	Winterkoning.....	35
30	Zanglijster.....	35
31	Zwarte kraai.....	36
32	Zwartkop.....	36

NB. Op de territoriumkaarten zijn met stippen uitsluitend de **centra** van de geclusterde territoria aangegeven, indicatief voor de verspreiding in het onderzoeksgebied langs de Alvernese Heide. Dit kan in sommige gevallen betekenen dat een territorium buiten het voorkeursbiotoop van een soort lijkt te liggen.



Boomkruiper



Boomklever



Boompieper



Boomvalk



Buizerd



Ekster



Fitis



Gaai



Gekraagde roodstaart



Grauwe gans



Groene specht



Grote bonte specht



Grote lijster



Heggenmus



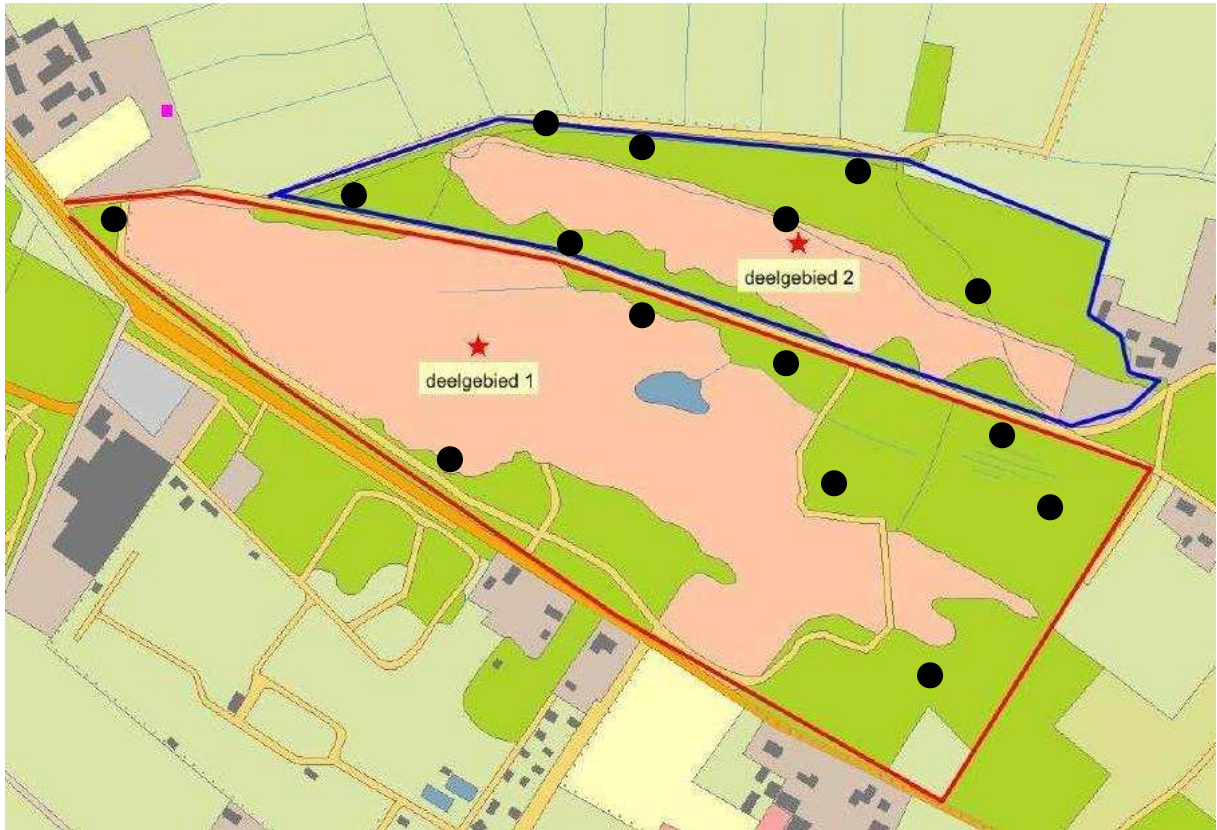
Holenduif



Houtduif



Kauw



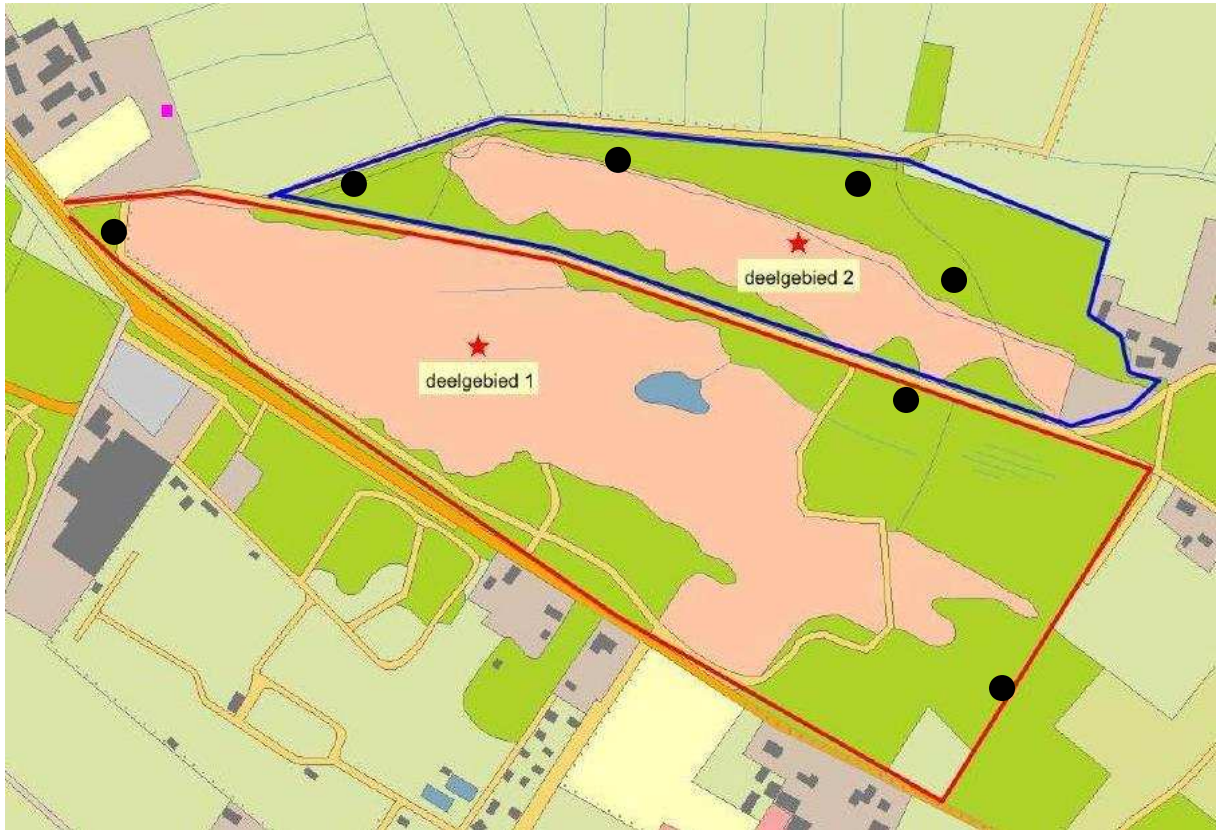
Koolmees



Matkop



Merel



Pimpelmees



Ransuil



Roodborst



Roodborsttapuit



Staartmees



Tjiftjaf



Tuinfluiter



Vink



Winterkoning



Zanglijster



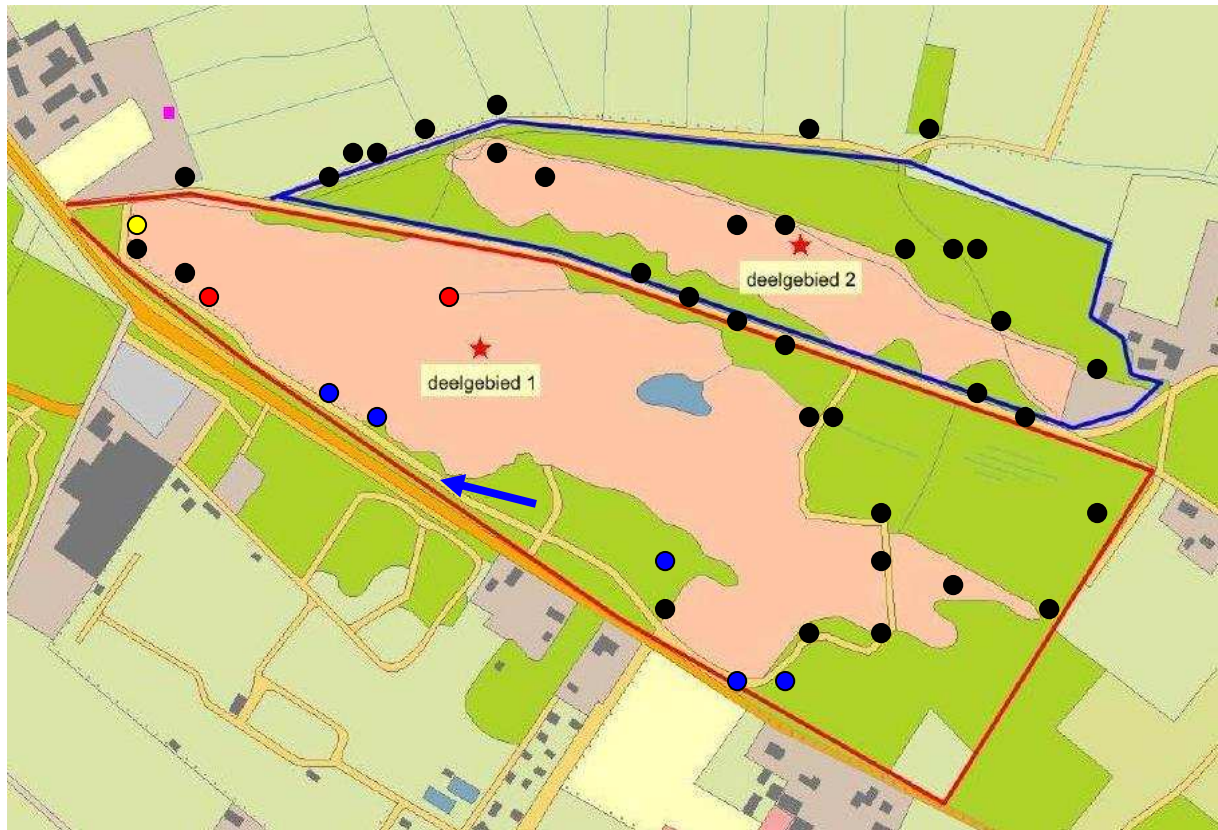
Zwarte kraai



Zwartkop

Bijlage 2: Stippenkaarten zoogdieren

1	Vleermuizen.....	37
2	Konijn.....	38
3	Vos.....	38

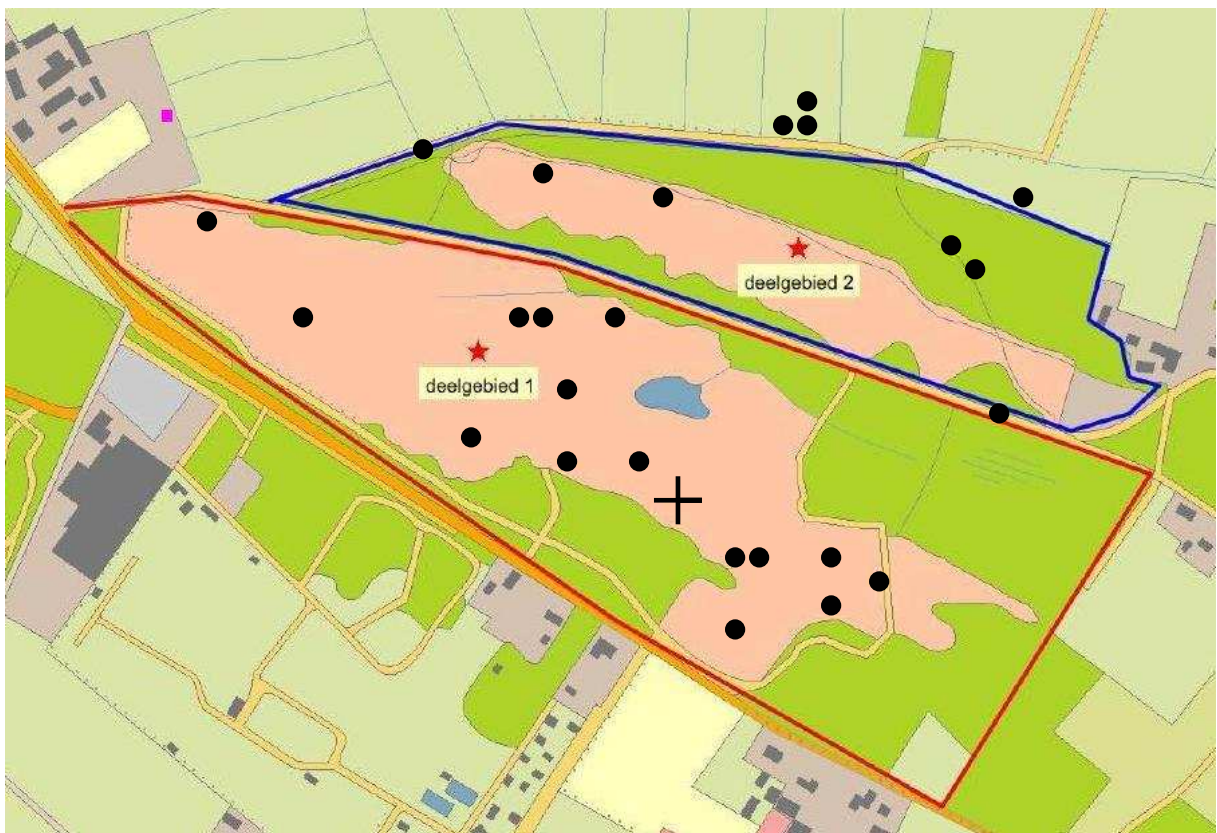


Vleermuizen;

- zwart = gewone dwergvleermuis
- geel = grootoorvleermuis
- rood = rosse vleermuis
- blauw = watervleermuis (pijl is vliegroute met 8 exemplaren)



Vos: zwart = burcht, blauw = 2 exemplaren



Konijn (kruis is dood exemplaar)