

# **Zoogdierwaarnemingen**

## **in en om Wijchen**

**in 2011**



**Hans Hollander**  
**Rapport 17**  
**1 december 2011**

Hans Hollander  
Oudelaan 2005  
6605 SC Wijchen  
024 - 6412564  
[hanshollander@xmsnet.nl](mailto:hanshollander@xmsnet.nl)

***Overige publicaties:***

- 1 Hollander, H., 2005. Broedvogelinventarisatie Scoutingterrein St. Walrick – Heumen 2005.
- 2 Hollander, H., 2006. Vleermuiswaarnemingen op een terreinbezoek in het Hernense Bos op 16 mei 2006.
- 3 Hollander, H., 2006. Vleermuiswaarnemingen Vennengebied mei 2006.
- 4 Hollander, H., 2007. Broedvogelinventarisatie Vormersbos – Wijchen 2006.
- 5 Hollander, H., 2008. Broedvogelinventarisatie Oosterpark 2008.
- 6 Hollander, H., 2008. Broedvogelinventarisatie Wijchens Meer-westplas 2008.
- 7 Hollander, H., 2009. Broedvogelinventarisaties Vormersbos – Wijchen 2006 en 2009
- 8 Hollander, H., 2009. Inventarisatie Balgoijse Wetering, Wijchen 2009 en overige faunistische waarnemingen in de periode 2004-2010.
- 9 Hollander, H., 2009. Monitoring konijnen in Zuidwest-Wijchen in 2007 en 2008.
- 10 Hollander, H., 2009. Vogelmonitoring Vormerse Plas, Wijchen in 2008 en 2009.
- 11 Hollander, H., 2010. Broedvogelinventarisatie Balgoijse Wetering, Wijchen. 2010 – westelijk deel.
- 12 Hollander, H., 2010. Dagvlinderinventarisatie Vormersbos - Wijchen 2010 + voorkomende plantensoorten.
- 13 Hollander, H., 2010. Zoogdierwaarnemingen in en om Wijchen 2004 – 2010.
- 14 Hollander, H., 2011. Broedvogelinventarisatie Alvernese Heide 2011.
- 15 Hollander, H., 2011. Broedvogelinventarisatie Loonse Waard 2011.
- 16 Hollander, H., 2011. Roodborsttapuiten in het agrarisch gebied rond Wijchen in 2011.
- 17 Hollander, H., 2011. Zoogdierwaarnemingen in en om Wijchen in 2011.

# Inhoud

<b>INHOUD</b> .....	<b>3</b>
<b>1 INLEIDING</b> .....	<b>4</b>
1.1 AANLEIDING .....	4
1.2 LEESWIJZER .....	4
<b>2 ONDERZOEKSGBIED EN METHODE</b> .....	<b>5</b>
2.1 LIGGING ONDERZOEKSGBIED .....	5
2.2 METHODE .....	5
<b>3 VLEERMUIZEN</b> .....	<b>7</b>
3.1 OVERZICHT .....	7
3.2 WATERVLEERMUIS .....	9
3.4 GEWONE DWERGVLEERMUIS .....	10
3.5 ROSSE VLEERMUIS .....	11
3.7 GROOTOORVLEERMUIS .....	12
<b>4 OVERIGE ZOOGDIEREN</b> .....	<b>13</b>
4.1 OVERZICHT .....	13
4.2 BEVER .....	14
4.3 BRUINE RAT .....	15
4.4 EGEL .....	17
4.5 DAS .....	18
4.6 VOS .....	19
4.8 REE .....	20
4.9 EEKHOORN .....	21
4.10 HAAS .....	22
4.11 KONIJN .....	23
<b>5 VERKEERSSLACHTOFFERS</b> .....	<b>24</b>

# **1 Inleiding**

## **1.1 Aanleiding**

Vanaf 2004 woon ik in Wijchen en heb ik regelmatig zoogdierwaarnemingen genoteerd. Het gaat daarbij zowel om zichtwaarnemingen, sporen, doodvondsten als batdetectorwaarnemingen. In 2010 heb ik een overzichtsrapport gemaakt van deze waarnemingen (Hollander, 2010). Hierin zijn zo'n 200 waarnemingen beschreven.

Dit rapport is een update van één jaar later. De waarnemingen vanaf 19 oktober 2010 t/m 12 oktober 2011 zijn hierin samengevat en vergeleken met die van de periode 2004-2010. Dit maal gaat het om zo'n 300 nieuwe waarnemingen. Dit mede ten behoeve van de Gelderse zoogdieratlas.

## **1.2 Leeswijzer**

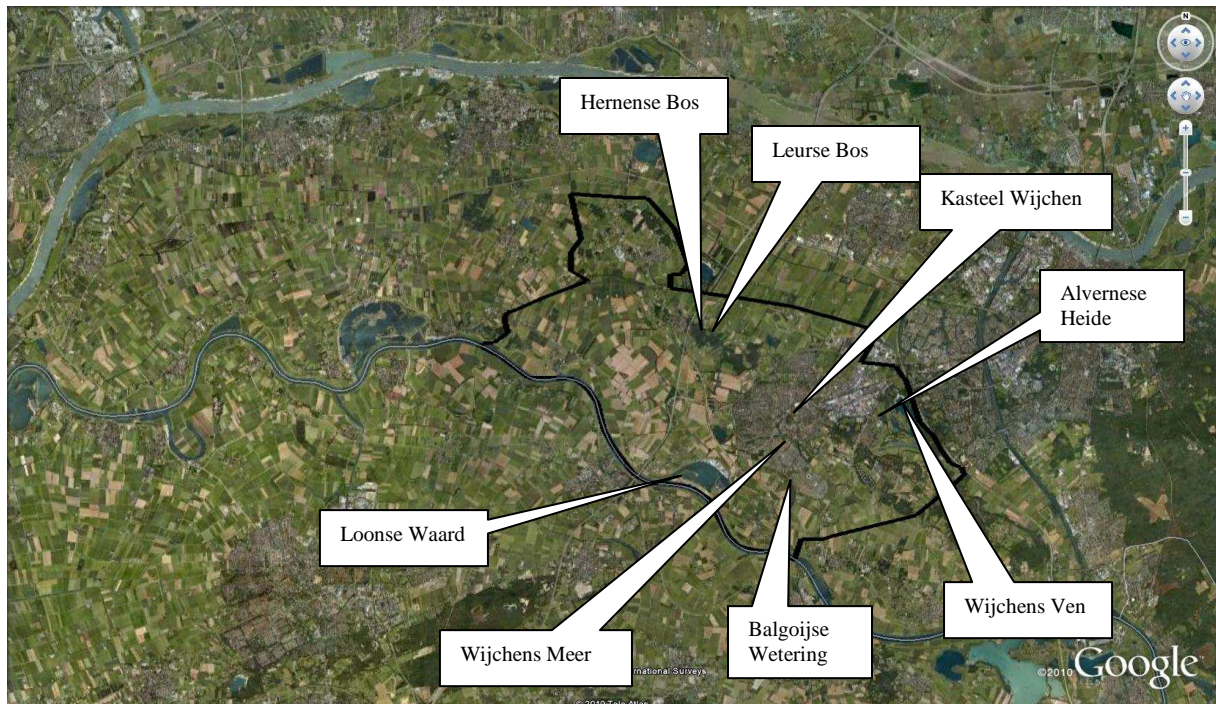
In hoofdstuk 2 is een korte beschrijving gegeven van het onderzoeksgebied waarbinnen de waarnemingen zijn gedaan. Tevens is aangegeven op welke wijze de zoogdierwaarnemingen zijn verzameld en hoe deze zijn verwerkt in dit rapport.

Hoofdstuk 3 geeft een overzicht van de vleermuiswaarnemingen, voornamelijk met een QMC-mini-batdetector. Hoofdstuk 4 geeft een overzicht van alle overige zoogdierwaarnemingen. In hoofdstuk 5 zijn de waarnemingen van verkeerslachtoffers afzonderlijk samengevat.

## 2 Onderzoeksgebied en methode

### 2.1 Ligging onderzoeksgebied

Het gebied waar zoogdierwaarnemingen zijn verricht is de gemeente Wijchen (figuur 1) en een deel van de gemeente Heumen (Overasseltse en Hatertse Vennen). In 2011 zijn gerichte bezoeken gebracht aan de Alvernese Heide, de Loonse Waard en het open gebied ten westen van Wijchen. Daarnaast zijn incidentele waarnemingen in de gehele gemeente Wijchen genoteerd.



Figuur 1. Gemeente Wijchen met in dit rapport genoemde deelgebieden.

### 2.2 Methode

#### *Vleermuizen*

In 2011 zijn slechts twee rondes met de batdetector gehouden. Op 18 juni 2011 per fiets een ronde ten westen van Wijchen en op 21 juni 2011 te voet een ronde op de Alvernese Heide ten oosten van Wijchen. Aanvullend zijn zichtwaarnemingen van foeragerende vleermuizen in de schemering opgenomen.

#### *Overige zoogdiersoorten*

Van de overige zoogdiersoorten zijn alle incidentele waarnemingen genoteerd. Het gaat daarbij om zichtwaarnemingen, verkeersslachtoffers en doodvondsten, maar ook om sporen (bewoningssporen, vraatsporen, keutels).

#### *Verwerking gegevens*

De waarnemingen van vleermuizen en overige zoogdieren zijn samengevat in de hoofdstukken 2 en 3. Hierbij is een overzicht gegeven van het aantal waarnemingen per jaar

en het totaal aantal individuen dat is waargenomen (één waarneming kan meerdere individuen betreffen).

Vervolgens vindt een afzonderlijke bespreking plaats per soort. Voor elke soort is een stippenkaart gepresenteerd, op basis van een export van de op [www.waarneming.nl](http://www.waarneming.nl) ingevoerde waarnemingen. De kml -bestanden zijn ingelezen in Google-earth. Vanuit Google-earth is het beeld opgeslagen als jpeg-bestand. Deze kaartjes zijn in dit rapport opgenomen. Aangezien sommige soorten in het gehele onderzoeksgebied zijn waargenomen en andere soorten slechts in een klein deel daarvan, kan de gehanteerde schaal van de kaartjes per soort verschillen.

Bij de soortbesprekingen zijn de waarnemingen van 2011 vergeleken met de waarnemingen in de periode 2004-2011 (Hollander, 2010).

## 3 Vleermuizen

### 3.1 Overzicht

Een overzicht van het aantal waarnemingen per soort per jaar is opgenomen in tabel 1, inclusief het totaal aantal individuen van deze afzonderlijke waarnemingen.

Soort	04	05	06	07	08	09	10	tot	ind	11w	11i
Baardvleermuis			1					1	1		
Watervleermuis	2		9		2		10	23	91	8	25
Gewone dwergvleermuis	4	1	21	1	3		70	101	241	40	132
Rosse vleermuis	2		6		3		4	15	22	1	2
Laatvlieger	1		3		1		5	10	31		
Gewone grootoorvleermuis	1		4				1	6	26	1	1
<b>Totaal</b>	<b>10</b>	<b>1</b>	<b>44</b>	<b>1</b>	<b>9</b>	<b>0</b>	<b>90</b>	<b>156</b>	<b>412</b>	<b>50</b>	<b>160</b>

Tabel 1. Overzicht vleermuiswaarnemingen 2004-2010 en 2011.

#### 2004 t/m 2010

Vanaf 2004 t/m 2010 zijn in totaal 6 vleermuissoorten waargenomen. Voor het merendeel gaat het om batdetectorwaarnemingen. Daarnaast zijn er met name van de gewone dwergvleermuis zichtwaarnemingen bij daglicht (vroeg ochtend of late avond). Van de gewone grootoorvleermuis is één verblijfplaats bekend (Hernense Molen).

#### 2011

In 2011 zijn twee rondes met de batdetector gehouden. Op 18 juni 2011 per fiets een ronde ten westen van Wijchen en op 21 juni 2011 te voet een ronde op de Alvernese Heide. Deze waarnemingen worden hieronder eerst apart besproken. Er zijn in 2011 vier soorten vleermuizen waargenomen. Deze vier soorten worden besproken in de volgende paragrafen. Voor de overige vleermuissoorten, zie Hollander (2010).

#### Wijchen-West, 18 juni 2011

De route liep van Wijchen-West naar Hernen, langs de Meergraaf / Nieuwe Wetering, naar Batenburg, door de Liendense Waard en terug via de Maasdijk naar Wijchen-West. Er was harde wind (windkracht 5). De waarnemingen bleven beperkt tot gewone dwergvleermuis (91 individuen) en watervleermuis (15 individuen). De watervleermuizen werden gehoord op de Nieuwe Wetering en in de Liendense Waard.

#### Alvernese Heide, 21 juni 2011

Tijdens de nachtelijke ronde zijn 4 soorten vleermuizen met de batdetector (QMC-mini) waargenomen (tabel 2). De gewone dwergvleermuis is ruim verspreid in het gebied. Er zijn uitsluitend foeragerende dieren gehoord, langs de bosranden en de doorgaande wegen/fietspaden. De rosse vleermuis is tweemaal gehoord boven de open heide. Langs het pad door het bosje langs de Heumenseweg en verder langs de Heumenseweg richting Alverna, zijn tenminste 10 watervleermuizen op een vliegroute in westelijke richting waargenomen. Waarschijnlijk foerageren deze boven het Wijchens Ven. In de westpunt is een grootoorvleermuis gehoord (foeragerend).

	Zoogdieren	22-03	08-04	26-04	05-05	18-05	09-06	21-06	totaal
1	Gewone dwergvleermuis							37	37
2	Gewone grootoorvleermuis							1	1
3	Rosse vleermuis							2	2
4	Watervleermuis							10	10

Tabel 2. Vleermuiswaarnemingen Alvernese Heide 2011.



### 3.2 Watervleermuis

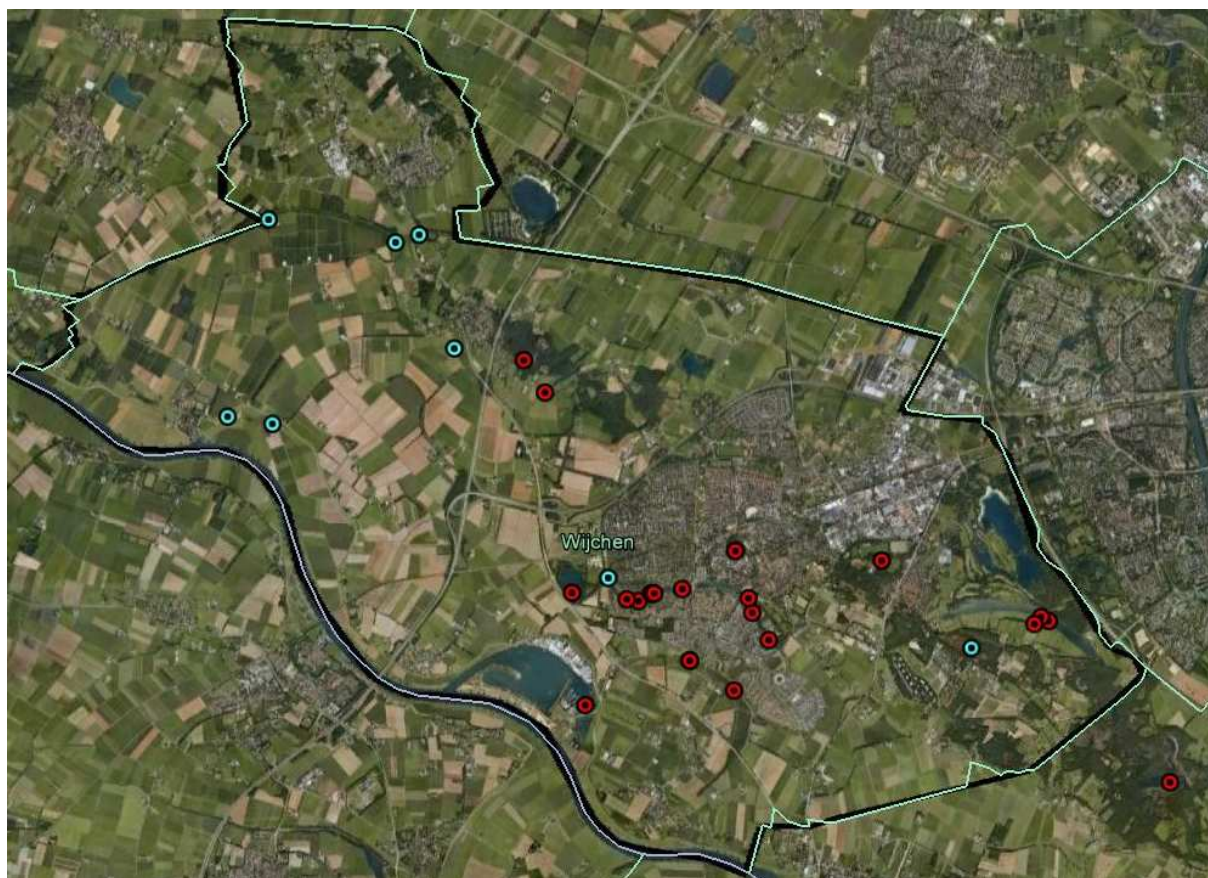
#### 2004 t/m 2010

Watervleermuizen zijn in 2004, 2006 en 2008 met name gehoord op het Wijchens Meer, op de vijver van Kasteel Wijchen en op de Balgoijse Wetering. Op het Wijchens Meer gaat het soms om vele tientallen exemplaren, met name op de meest westelijke van de drie delen van het Wijchens Meer. Bij het Kasteel en op de Wetering ging het steeds om enkele exemplaren. In 2006 zijn watervleermuizen gehoord in de Overasseltse en Hatertse Vennen op enkele vennen ten oosten van de St. Walrickweg. Tevens werden tientallen exemplaren gehoord langs de populierenlaan bij de Vendam, passerend op een vliegroute. Langs een heg/houtwal aan de zuidzijde van de laan vlogen ze een via de laan van oost naar west om vervolgens via een heg aan de noordzijde naar het Wijchens Ven te vliegen. Daarnaast werden enkele watervleermuizen gehoord boven het Hernense meer (niet boven het ven).

In 2010 werden watervleermuizen gehoord op het Wijchens Meer, de jachthaven van de Loonse Waard, bij het Hernense bos, bij Kasteel Wijchen, de poel bij het Maas-Waal-college (Urnenveld) en op het Wijchens Ven (vanaf de Vendam).

#### 2011

De waarnemingen in 2011 zijn gedaan op de Nieuwe Wetering ten westen van Wijchen, op een smalle wetering net ten zuiden van Hernen, in de Liendense Waard en op de Alvernese Heide (vliegroute, zie pag. 7).



Figuur 2. Waarnemingen watervleermuis 2004-2010 (rood) en 2011 (lichtblauw).

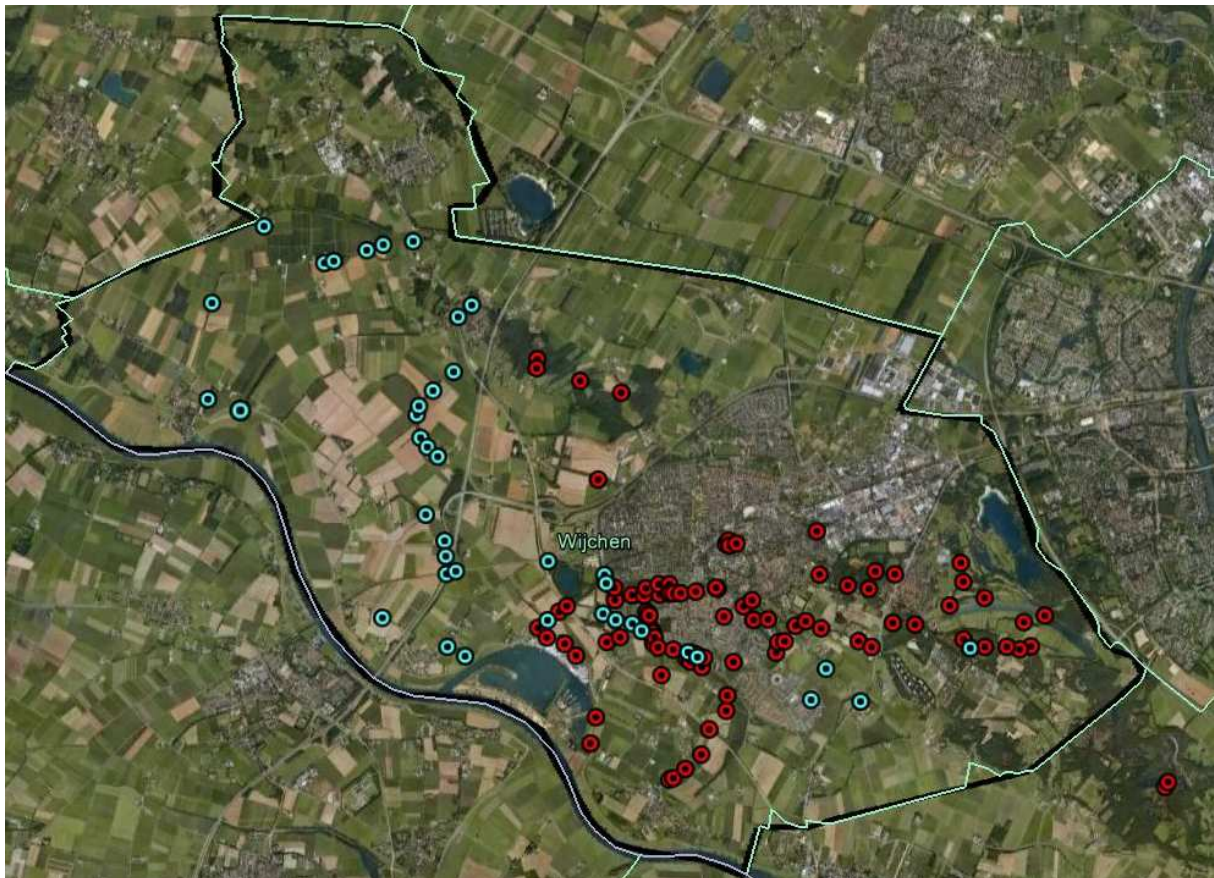
### 3.4 Gewone dwergvleermuis

2004 t/m 2010

De gewone dwergvleermuis komt algemeen voor in en om Wijchen. De waarnemingen hebben betrekking op foeragerende vleermuizen en op vliegroutes. Er zijn geen verblijfplaatsen gevonden.

2011

Ook ten westen van Wijchen is de gewone dwergvleermuis algemeen aangetroffen langs de gefietste route. Daarnaast is de soort waargenomen op de Alvernese Heide en ten zuidwesten van Wijchen.



Figuur 3. Waarnemingen gewone dwergvleermuis 2004-2010 (rood) en 2011 (lichtblauw).

Figuur 3 is een goede weergave van de gebieden waar met de batdetector waarnemingen zijn verricht; de gewone dwergvleermuis is vrij algemeen.

### 3.5 Rosse vleermuis

#### 2004 t/m 2010

Rosse vleermuizen zijn steeds in kleine aantallen waargenomen boven het Wijchens Meer en in de omgeving daarvan. In 2006 en 2010 is de soort niet waargenomen in de omgeving van het Hernense bos en het Leurse bos. Wel werden in 2006 8 exemplaren jagend waargenomen langs de populierenlaan bij het Wijchens Ven (niet opgenomen in figuur 4). In 2008 werd een rosse vleermuis gehoord bij Kasteel Wijchen. In 2010 zijn daarnaast rosse vleermuizen waargenomen boven de vijver in de hoek Vijverlaan – Stationslaan (3 exemplaren foeragerend) en op het Urneveld.

#### 2011

De soort is in 2011 alleen waargenomen op de Alvernese Heide.



Figuur 4. Waarnemingen rosse vleermuis 2004-2010 (rood) en 2011 (lichtblauw).

### 3.7 Grootoorvleermuis

2004 t/m 2010

Op de website [www.vleermuissitevoorkids.nl](http://www.vleermuissitevoorkids.nl) is een pagina gewijd aan vleermuizen in de Hernense molen. Hierop staan foto's van in de molen waargenomen grootoorvleermuizen. In de beschrijving staat dat het gaat om ongeveer 14 dieren. Eén had een jong. Verder zijn keutels en voedselresten gevonden (vleugels van nachtvlinders, langpootmuggen en andere insecten). Er is geen datum aangegeven waarop de foto's zijn gemaakt.

Op 16 mei 2006 is gepost bij de Hernense molen om uitvliegers te tellen. Om 21.45 werd gestart. Om 21.53 werd de eerste uitvliegende gewone grootoorvleermuis waargenomen. Tot 22.10 werden 18 uitvliegers geteld. De vleermuizen kwamen onder de kap van de molen vandaan. In een aantal gevallen cirkelden ze eerst rond de molen, daarna vlogen alle dieren laag over de grond de omliggende vegetatie in. De dieren zijn vrijwel alle kanten opgevlogen, er was geen specifieke vliegroute. Later op de avond zijn geen foeragerende grootoorvleermuizen meer gehoord in het Hernense bos.

Op 20 juli 2010 is wederom gepost bij de Hernense molen, van 21.50 – 22.40 uur. Er werd géén enkele uitvlieger geteld.

Daarnaast zijn er incidentele waarnemingen van grootoorvleermuizen in het Oosterpark (2006) en bij een boerderij langs de Drutenseweg (diverse keren).

2011

De soort is in 2011 alleen waargenomen op de Alvernese Heide.



Figuur 5. Waarnemingen grootoorvleermuis 2004-2010 (rood) en 2011 (lichtblauw)

## 4 Overige zoogdieren

### 4.1 Overzicht

Tabel 3 geeft een overzicht van de waarnemingen van overige zoogdieren. Het betreft hier uitsluitend incidentele waarnemingen en geen gerichte inventarisatie.

Soort	05	06	07	08	09	10	tot	ind	11w	11i
Egel		2	2	2	8	2	16	16	9	9
Bosspitsmuis spec.						1	1	1		
Huisspitsmuis			2		1	1	4	4		
Mol		1		3	10	7	21	21	16	16
Vos				1		2	3	3	2	2
Bunzing							2	2	1	1
Das				1		1	2	2	1	1
Damhert				1			1	1		
Ree		1	1		3		5	7	8	11
Eekhoorn	1			1		1	3	3	5	5
Bever							1	1	1	1
Rosse woelmuis			1				1	1		
Woelrat spec.				1		1	2	2		
Bruine rat									1	1
Muskusrat		1				1	2	2		
Veldmuis				2		1	3	3		
Huismuis		1		2				3		
Haas	1	4	6	13	3	17	44	65	40	59
Konijn *		5	5	12	12	32	66	133	152	467

Tabel 3. Overzicht waarnemingen overige zoogdieren 2004-2011. w = waarnemingen, i = individuen, tot = totaal.

\* exclusief monitoring Wijchen-Zuidwest (Hollander, 2009)

Alleen de soorten die in 2011 zijn waargenomen, zijn in dit hoofdstuk besproken. Voor de overige soorten, zie Hollander (2010).

## 4.2 Bever

2004-2010

Van de bever zijn in 2010 vraatsporen gevonden in de Loonse Waard.

2011

Aan de noordrand van het schiereiland in de Loonse Waard, langs een kleine geul, werden op 2 maart 2011 twee beverburchten aangetroffen. De dieren zelf zijn niet waargenomen. Ter plaatse liggen boomstammen en takken gestapeld. In de directe omgeving liggen veel boompjes om. Langs de oever van de baai zijn ook vraatsporen gevonden.



Figuur 6. Bever: ○ = locatie van 2 burchten; ○ = oude locatie volgens [www.waarneming.nl](http://www.waarneming.nl); X = vraatsporen



Figuur 7. Beverburcht in de Loonse Waard.

### 4.3 Bruine rat

2011

Op 17 april 2011 werd een verkeersslachtoffer gevonden op de Balgoijse Weg ten zuiden van Wijchen, op de kruising met de Balgoijse Wetering.



Figuur 8. Waarneming Bruine rat 2011.

### 4.3 Mol

#### 2004-2010

Twee keer is een dode mol gevonden, langs de Drutenseweg en in het gebied Balgoijse Wetering. Alle overige waarnemingen zijn bewoningssporen (molshopen). De mol is wijd verspreid in de gemeente Wijchen.

#### 2011

In alle gevallen gaat het om bewoningssporen (molshopen).



Figuur 9. Waarnemingen mol 2004-2010 (rood) en 2011 (lichtblauw).



#### 4.4 Egel

##### 2004-2010

In totaal zijn er 16 waarnemingen van egels. Het gaat om 11 verkeersslachtoffers en 5 zichtwaarnemingen.

##### 2011

Er zijn 9 waarnemingen van verkeersslachtoffers, waarvan 2 op dezelfde locatie bij Altforst (gemeente West-Maas en Waal; niet in figuur 10). Langs de Westerdreef gaat het om 3 verkeersslachtoffers. De overige locaties zijn de rotonde bij het Wijchens Meer, de Maasbandijk net ten westen van de A50, de Hernenseweg bij de oprit naar de A326 en Randweg Noord.



Figuur 10. Waarnemingen egel 2004-2010 (rood) en 2011 (lichtblauw).

## 4.5 Das

2004-2010

De twee dassenwaarnemingen betreffen sporen van pootafdrukken in het Hernense Bos. Er is niet gericht gezocht naar burchten. Bij Het Geldersch Landschap zijn de burchtlocaties exact bekend. Overigens komt de soort meer voor binnen de gemeente Wijchen (Bergharen, Nederen Overasseltse Vennen). Bij Bergharen was ooit sprake van een zeer grote populatie. Deze is redelijk uitgedund. De ecologische verbindingszone Horssen-Heumen wordt o.a. ingericht voor de das. Langs diverse wegen (Drutense weg) zijn dassenrasters geplaatst. Op [www.waarneming.nl](http://www.waarneming.nl) is een vondst van een dode das (verkeersslachtoffer) langs deze weg opgenomen.

2011

Op 10 juni 2011 een verkeersslachtoffer in de bocht van de A326 in aansluiting op de A50.



Figuur 11. Waarnemingen dassensporen 2004-2010 (rood) en 2011 (geel).

## 4.6 Vos

### 2004-2010

In de Loonse Waard is in 2008 één vossenburcht (bewoningsporen) gevonden, in 2010 zijn er twee vossenburchten gevonden.

### 2011

Op 9 juni 2011 werden in de ochtendschemering een volwassen en een jonge vos foeragerend waargenomen op Munnekenveld. In dat gebied is eerder ook een bewoonde vossenburcht gevonden.



Figuur 12. Waarnemingen vos 2004-2010 (rood) en 2011 (lichtblauw).

## 4.8 Ree

### 2004-2010

Van reeën zijn er uitsluitend zichtwaarnemingen gedaan:

- Op 3 mei 2006 werden 2 reeën gezien langs de A73 van Nijmegen richting Venlo.
- Op 25 maart 2007 werd 1 ree gezien langs de A50 net ten noorden van het Hernense Bos.
- Op 8 februari 2009 werd 1 ree gezien nabij het Wijchens Ven.
- Op 5 april 2009 werden 3 reeën (1 bok en 2 hinden) gezien net ten zuiden van de Balgoijsche Wetering.

### 2011

Zichtwaarnemingen:

- Op 25 mei 2011 2 exemplaren bij Molenhoek.
- Op 22 juni 2011 2 exemplaren langs de A50 ter hoogte van de Groene Heuvels.
- Op 27 juni 2011 2 exemplaren in het Hernense Bos.

Daarnaast zijn pootafdrukken gevonden in het bos bij Molenhoek (2x), Leurse Bos, Staartjeswaard en Hatertse Vennen-oost.



Figuur 13. Waarnemingen ree 2004-2010 (rood) en 2011 (lichtblauw).

## 4.9 Eekhoorn

### 2004-2010

Op 21 december 2005 en op 20 juli 2008 werd steeds 1 exemplaar gezien in het Oosterpark.  
Op 10 oktober 2010 werd 1 exemplaar gezien in het Urnenveld.

### 2011

Op 24 november 2010 werd een exemplaar gezien in het Haterts Broek (overzijde Maas-Waal-kanaal). Op 19 januari en 31 maart 2011 werden resp. vraatsporen en een nest gevonden in het Urnenveld, op dezelfde locatie als waar in 2010 een exemplaar werd gezien. Op 21 juni 2011 werd een exemplaar gezien in de Overasseltse en Hatertse Vennen. Op 12 oktober 2011 stak een exemplaar de Oude Ravensteinseweg over in het centrum van Wijchen.



Figuur 14. Waarnemingen eekhoorn 2004-2010 (rood) en 2011 (lichtblauw).

## 4.10 Haas

### 2004-2010

Er zijn 44 waarnemingen gedaan van hazen, waarvan 42 zichtwaarnemingen en 2 verkeersslachtoffers. In totaal gaat het om 65 individuen. De waarnemingen zijn met name gedaan ten zuiden en westen van Wijchen. Op een aantal locaties zijn jaarlijks geregeld hazen waargenomen, met name ten westen van Wijchen langs het fietspad ten zuiden van het spoor richting Niftrik en langs de Maasbandijk ter hoogte van de Loonse Waard.

### 2011

Er zijn 40 waarnemingen gedaan van hazen, waarvan 36 zichtwaarnemingen en 4 verkeersslachtoffers. In totaal gaat het om 59 individuen.



Figuur 15. Waarnemingen haas 2004-2010 (rood) en 2011 (lichtblauw).

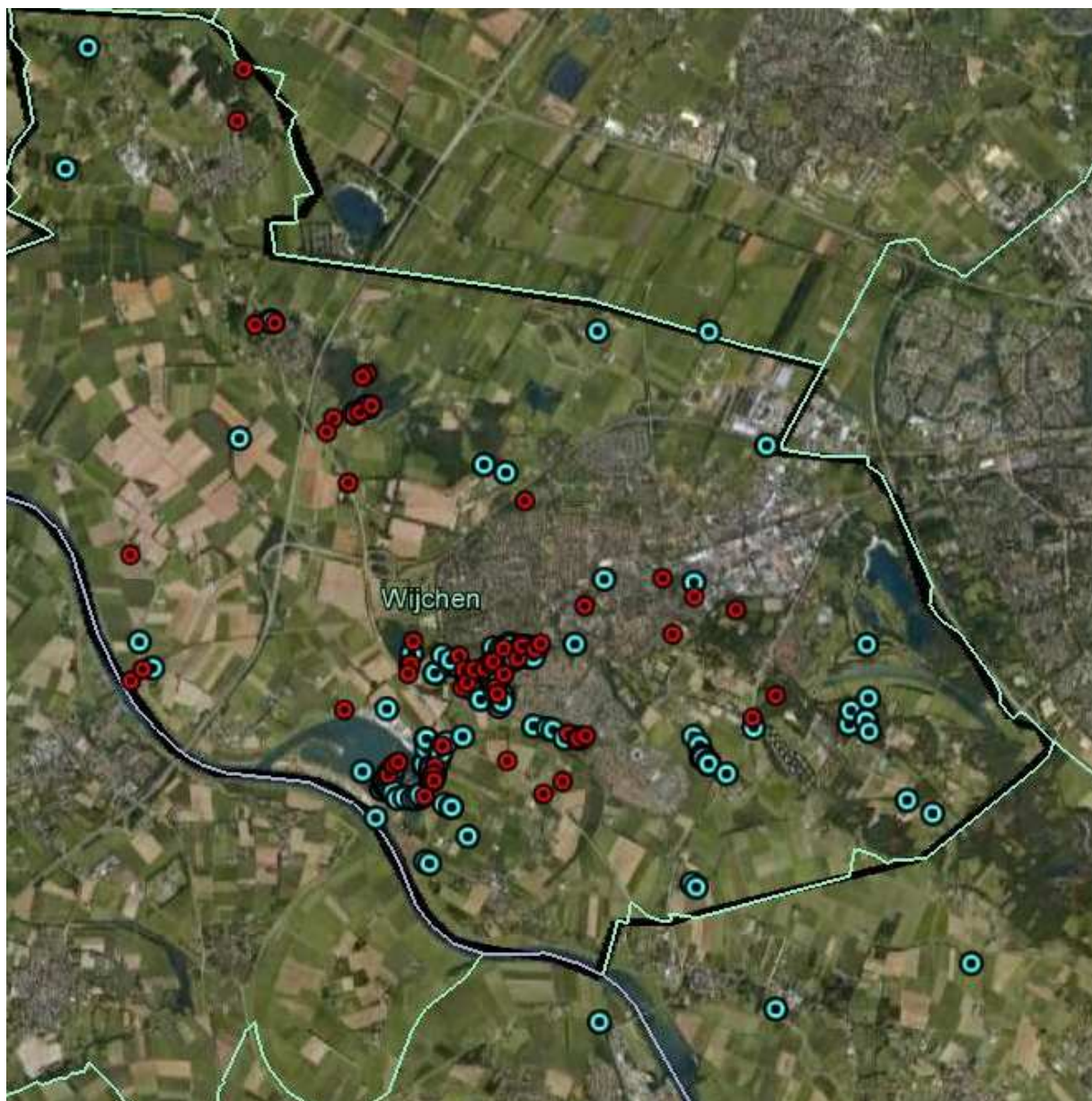
## 4.11 Konijn

### 2004 t/m 2010

Van de 66 waarnemingen gaat het om 52 zichtwaarnemingen, 6 verkeersslachtoffers, 6 sporen (keutels en graafsporen) en 2 waarbij het type waarneming niet is genoteerd. In totaal gaat het om 133 individuen.

### 2011

Van de 152 waarnemingen gaat het om 138 zichtwaarnemingen, 7 verkeersslachtoffers, 5 overige doodvondsten en 2 maal sporen (keutels, graafsporen). Van de 462 waargenomen individuen zijn er 203 individuen in 14 afzonderlijke waarnemingen gezien op een grasland bij een boerderij net ten oosten van de Huurlingsedam (Lunen), met een maximum van 40 exemplaren op een avond.



Figuur 18. Waarnemingen konijn 2004-2010 (rood) en 2011 (lichtblauw).

## 5 Verkeersslachtoffers

### 2004 t/m 2010

Verkeersslachtoffers zijn vanaf 2007 genoteerd, maar niet consequent. De in de periode 2007-2010 genoteerde verkeersslachtoffers zijn opgenomen in tabel 4. In totaal gaat het om 18 waarnemingen, waarbij de egel het meest als verkeersslachtoffer in Wijchen een omgeving is gevonden. In principe zijn dood gevonden dieren niet vaker dan één keer genoteerd, ook al is een kadaver meerdere dagen achtereen gezien. De verspreiding is weergegeven in figuur 20.

### 2011

In totaal gaat het om 21 waarnemingen, waarbij de egel weer het meest als verkeersslachtoffer is genoteerd.

Soort	2004-2010	2011
Egel	9	9
Haas	2	3
Konijn	4	7
Woelrat	1	
Bruine rat		1
Bunzing	2	
Das		1
<b>Totaal</b>	<b>18</b>	<b>21</b>

Tabel 4. Genoteerde verkeersslachtoffers in de periode 2007-2010 en in 2011.



Figuur 20. Verkeersslachtoffers periode 2007-2010 (rood) en 2011 (lichtblauw).



Binnen de bebouwde kom van Wijchen en Hernen gaat het met name om egels en konijnen. Buiten de bebouwde kom zijn verkeersslachtoffers met name gevonden op de snelwegen A50 en A326 (A50 – Nijmegen) en de Drutenseweg (100 km/uur ten zuiden van Wijchen).