

Resultaten van vijf jaar Meetnet Urbane Soorten in Wijchen-Zuid (2007-2011)



**Hans Hollander
18 januari 2012
Rapport 18**

ir. Hans Hollander
Oudelaan 2005
6605 SC Wijchen
024 - 6412564
hanshollander@xmsnet.nl

Overige publicaties:

- 1 Hollander, H., 2005. Broedvogelinventarisatie Scoutingterrein St. Walrick – Heumen 2005.
- 2 Hollander, H., 2006. Vleermuiswaarnemingen op een terreinbezoek in het Hernense Bos op 16 mei 2006.
- 3 Hollander, H., 2006. Vleermuiswaarnemingen Vennengebied mei 2006.
- 4 Hollander, H., 2007. Broedvogelinventarisatie Vormersbos – Wijchen 2006.
- 5 Hollander, H., 2008. Broedvogelinventarisatie Oosterpark 2008.
- 6 Hollander, H., 2008. Broedvogelinventarisatie Wijchens Meer-westplas 2008.
- 7 Hollander, H., 2009. Broedvogelinventarisaties Vormersbos – Wijchen 2006 en 2009
- 8 Hollander, H., 2009. Inventarisatie Balgoijse Wetering, Wijchen 2009 en overige faunistische waarnemingen in de periode 2004-2009.
- 9 Hollander, H., 2009. Monitoring konijnen in Zuidwest-Wijchen in 2007 en 2008.
- 10 Hollander, H., 2009. Vogelmonitoring Vormerse Plas, Wijchen in 2008 en 2009.
- 11 Hollander, H., 2010. Broedvogelinventarisatie Balgoijse Wetering, Wijchen 2010 – westelijk deel.
- 12 Hollander, H., 2010. Dagvlinderinventarisatie Vormersbos - Wijchen 2010 + voorkomende plantensoorten.
- 13 Hollander, H., 2010. Zoogdierwaarnemingen in en om Wijchen 2004 – 2010.
- 14 Hollander, H., 2011. Broedvogelinventarisatie Alvernese Heide, Wijchen 2011.
- 15 Hollander, H., 2011. Broedvogelinventarisatie Loonse Waard, Wijchen 2011.
- 16 Hollander, H., 2011. Roodborsttapuiten in het agrarisch gebied rond Wijchen in 2011.
- 17 Hollander, H., 2011. Zoogdierwaarnemingen in en om Wijchen in 2011.
- 18 Hollander, H., 2012. Resultaten van vijf jaar Meetnet Urbane Soorten in Wijchen-Zuid (2007-2011).

Inhoud

INHOUD	3
1 INLEIDING	4
2 METHODE EN ONDERZOEKSGBIED	5
2.1 METHODE MUS	5
2.2 ONDERZOEKSGBIED WIJCHEN-ZUID	5
2.3 TELDATA	7
3 RESULTATEN	8
3.1 SOORTEN EN AANTALLEN	8
3.2 ALGEMENE SOORTEN	8
3.3 ZELDZAME SOORTEN	9
3.4 TRENDS.....	9
3.5 VERGELIJKING KERKEVELD MET 'OUDERE' WIJKEN	11
4 VERSPREIDING EN TRENDS VAN VIER SOORTEN OP VIER MUS-ROUTES IN WIJCHEN	13
4.1 LIGGING MUS-ROUTES.....	13
4.2 MEREL	14
4.3 HUISMUS.....	14
4.4 GIERZWALUW	14
4.5 ZWARTE ROODSTAART.....	14
5. DISCUSSIE EN CONCLUSIES	16

1 Inleiding

In 2007 is het Meetnet Urbane Soorten van SOVON gestart. Vanaf dat jaar heb ik meegedaan aan dit project met een telgebied in Wijchen-Zuid. In dit rapport zijn de resultaten van 2007 t/m 2011 verwerkt. Vanaf 2012 neemt Hans van Ooijen het telgebied over.

In hoofdstuk 2 is de methode van MUS kort uitgelegd en worden het telgebied en de telpunten besproken. Hoofdstuk 3 geeft de resultaten (aantallen en soorten). Van de meest algemene soorten zijn trends weergegeven. Tevens is een vergelijking gemaakt van de waarnemingen in het nieuwbouwcluster Kerkeveld met de oudere wijken in Wijchen-Zuid.

Behalve de MUS-route in Wijchen-Zuid, zijn er nog drie routes in Wijchen. Twee hiervan zijn eveneens geteld van 2007 t/m 2011, door Pieter Hermens en Rob Gorissen. In 2011 is voor het eerst een derde route geteld, door Gerrit Houwen. Van hen zijn de jaarmaxima van vier soorten ontvangen: merel, huismus, gierzwaluw en zwarte roodstaart. In hoofdstuk 4 zijn deze gegevens besproken. Jan Schoppens van SOVON was behulpzaam bij het verkrijgen van deze gegevens. Alle vier genoemde personen worden hierbij van harte bedankt voor hun medewerking.

2 Methode en onderzoeksgebied

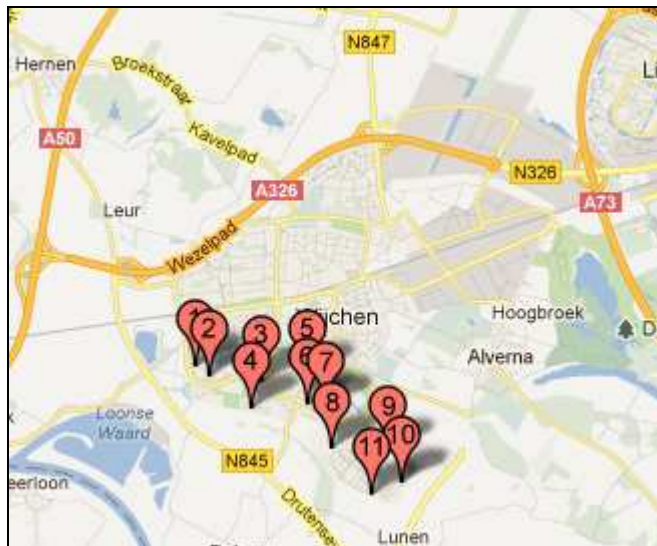
2.1 Methode MUS

Binnen het MUS-project verzamelen we vogelgegevens uit alle bebouwingstypen, van kleine gehuchten tot grote steden, inclusief havens en industrieterreinen. Je kiest je eigen telgebied. Deze zijn gebaseerd op het Nederlandse postcodesysteem en variëren dus in grootte. Binnen een postcodegebied zijn door SOVON vooraf twaalf telpunten aangewezen waar je een telling doet. Als teller kies je zelf een toegankelijke plek zo dicht mogelijk bij zo'n aangewezen punt. Op elk telpunt tel je gedurende exact vijf minuten alle individuele vogels die je ziet of hoort en die een binding hebben met het terrein. Overvliegende Kemphanen tellen dus niet mee, een jagende Sperwer wel. Verder: een zingende Merel telt net zo goed mee als een foeragerende Merel. Het onderscheiden van zogenaamde territorium-indicerende waarnemingen en andere waarnemingen (zoals bij het BMP) is dus niet nodig. Er zijn drie tellingen per seizoen. De eerste twee vallen in de ochtenduren (van zonsopgang tot maximaal twee uur daarna), ergens tussen 1 en 30 april en tussen 15 mei en 15 juni.

De derde telling valt tussen 15 juni en 15 juli en vindt plaats in de avond om met name Gierzwaluwen en andere avondactieve soorten te registreren. De uiteindelijke teldatum kies je zelf, voorwaarde is alleen dat het in deze periodes valt. Een teller kan meerdere telgebieden hebben, maar meerdere tellers kunnen ook een telgebied delen. Voor de vergelijkbaarheid van de resultaten is het wel belangrijk dat een telpunt telkens door dezelfde persoon wordt geteld (www.sovon.nl).

2.2 Onderzoeksgebied Wijchen-Zuid

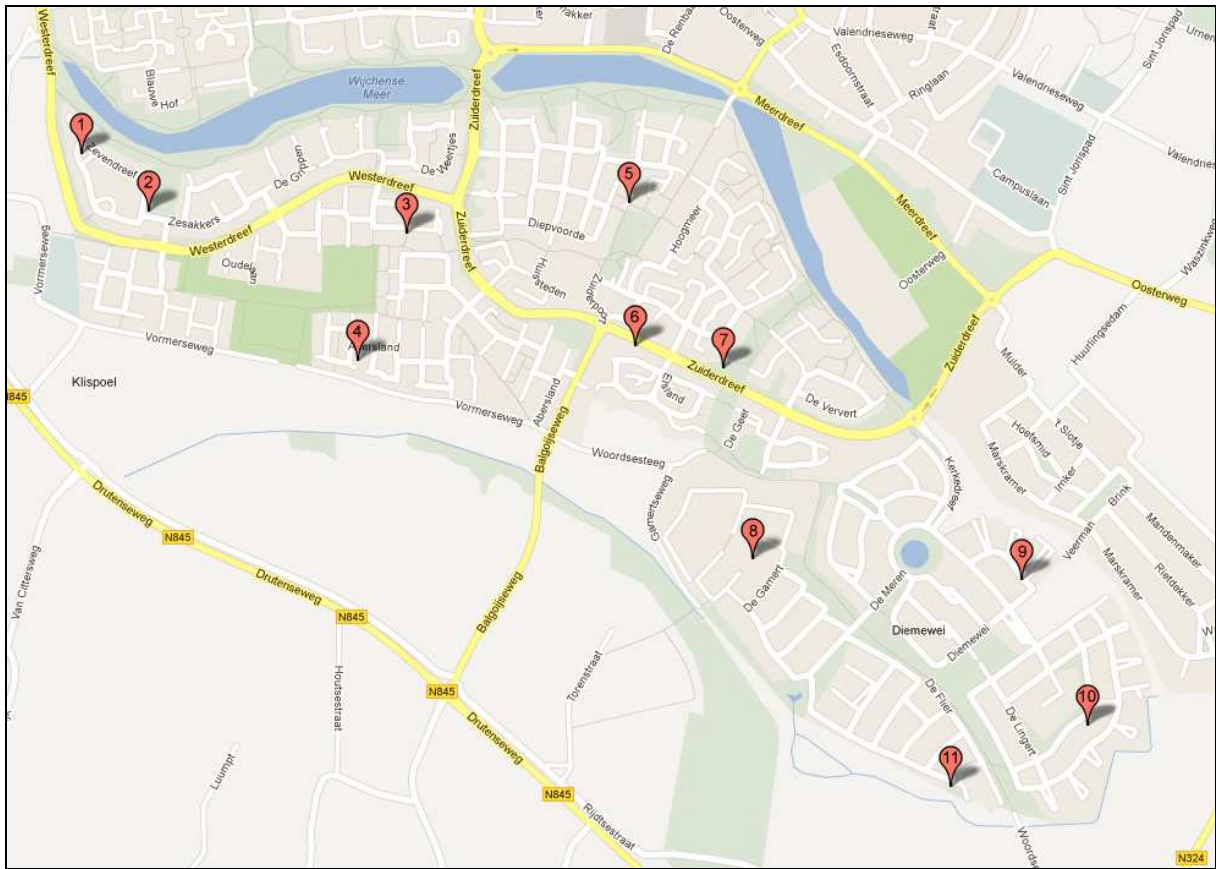
MUS-route '6605' ligt in Wijchen-Zuid, globaal tussen het Wijchens Meer in het noorden en de Drutenseweg ten zuiden (figuur 1).



Figuur 1. Onderzoeksgebied Wijchen-Zuid (6605).

De telpunten langs de route zijn door SOVON met de computer 'random' bepaald. Na het eerste veldbezoek is de ligging van de telpunten alleen enigszins verschoven als deze op huizen of niet-toegankelijke terreinen waren geprojecteerd. Daarbij is het automatisch gegenereerde telpunt 12 afgefallen, omdat deze in ontoegankelijk terrein ten zuiden van Kerkeveld lag.

De telpunten zijn weergegeven in figuur 2.



Figuur 2. Telpunten langs MUS-route '6605', Wijchen-Zuid.

In tabel 1 is aangegeven in welke wijk dan wel in welke straat de telpunten liggen. De nummers 8 t/m 11 liggen in de nieuwbouwcluster Kerkeveld.

Telpunt	Wijk	Straat
1	Zevendreef	30
2	Zevendreef	30
3	Kronenland	14
4	Abersland	29
5	Diepvoorde	
6		Zuiderdreef
7		Zuiderdreef
8	De Gamert	24
9	Diemewei	40
10	De Lingert	51
11	De Flier	38

Tabel 1. Telpunten met wijk en straatnummer.

2.3 Teldata

In tabel 2 zijn de data opgenomen waarop jaarlijks werd geteld. In 2009 is de derde telling niet uitgevoerd vanwege het overlijden van mijn vader.

Jaar	Ronde 1	Ronde 2	Ronde 3	Aantal tellingen
2007	7-4	30-5	25-6	3
2008	27-4	24-5	14-7	3
2009	18-4	15-5		2
2010	21-4	13-6	30-6	3
2011	20-4	15-6	11-7	3

Tabel 2. Rondedata en aantal tellingen per jaar.

3 Resultaten

3.1 Soorten en aantallen

In totaal zijn van 2007 t/m 2011 57 soorten waargenomen tijdens de 14 tellingen, met in totaal 3267 individuen (tabel 3). Het aantal soorten varieerde per jaar tussen 30 (in 2009) en 42 (in 2008). Het totaal aantal waarnemingen per jaar varieerde tussen 554 (in 2009) en 760 (2011).

Totaal aantal	2007	2008	2009	2010	2011	Totaal
Waarnemingen	558	706	554	689	760	3267
Soorten	40	42	30	36	40	57

Tabel 3. Totaal aantal waargenomen soorten en aantallen 2007 t/m 2011.

Tabel 4 geeft de verdeling van het aantal waarnemingen per jaar per ronde. De meeste waarnemingen zijn verricht op ronde 2. Per jaar varieert dit echter tussen ronde 1 en 2. Het totaal aantal waarnemingen op ronde 3 is bijna de helft van dat aantal op ronde 2.

Ronde	2007	2008	2009	2010	2011	Totaal
1	140	281	255	190	289	1155
2	248	279	299	278	266	1370
3	170	146		221	204	741

Tabel 4. Totaal aantal waarnemingen per jaar per ronde.

Tabel 5 geeft het aantal soorten per ronde per jaar. De meeste soorten zijn waargenomen op ronde 2, m.u.v. van 2009 (ronde 1).

Ronde	2007	2008	2009	2010	2011	Totaal
1	23	29	27	26	26	23
2	29	29	22	26	31	27
3	21	26	0	26	22	22

Tabel 5. Totaal aantal soorten per jaar per ronde.

3.2 Algemene soorten

Van 21 soorten zijn tijdens de gehele telling 25 of meer waarnemingen gedaan. Deze soorten zijn opgenomen in tabel 6. Van de merel zijn de meeste waarnemingen gedaan, gevolgd door houtduif, kauw, koolmees en gierzwaluw.

	Vogels	2007	2008	2009	2010	2011	Totaal
1	merel	160	109	87	149	97	602
2	houtduif	78	97	74	99	118	466
3	kauw	19	44	119	21	44	247
4	koolmees	35	57	50	42	52	236
5	gierzwaluw	32	45		70	83	230
6	vink	46	41	33	38	46	204
7	huismus	18	25	18	25	48	134
8	ekster	10	22	8	42	26	108
9	spreeuw	16	32	14	9	25	96
10	zwarte kraai	12	26	26	21	11	96
11	grauwe gans		21	19	13	41	94
12	zanglijster	15	19	14	24	15	87
13	turkse tortel	11	13	10	17	32	83
14	tjiftjaf	7	16	14	20	18	75
15	heggenmus	8	18	13	15	13	67
16	groenling	7	18	6	5	19	55

17	winterkoning	14	14	10	7	10	55
18	pimpelmees	10	7	9	14	9	49
19	kneu	11	6	7	12	3	39
20	putter		12	2	7	6	27
21	zwartkop		5	4	2	14	25

Tabel 6. Aantal waarnemingen per jaar per soort (algemene soorten).

3.3 Zeldzame soorten

Van de overige 36 soorten zijn in de gehele periode maximaal 14 waarnemingen gedaan (tabel 7). Van 7 soorten is slechts één waarneming gedaan.

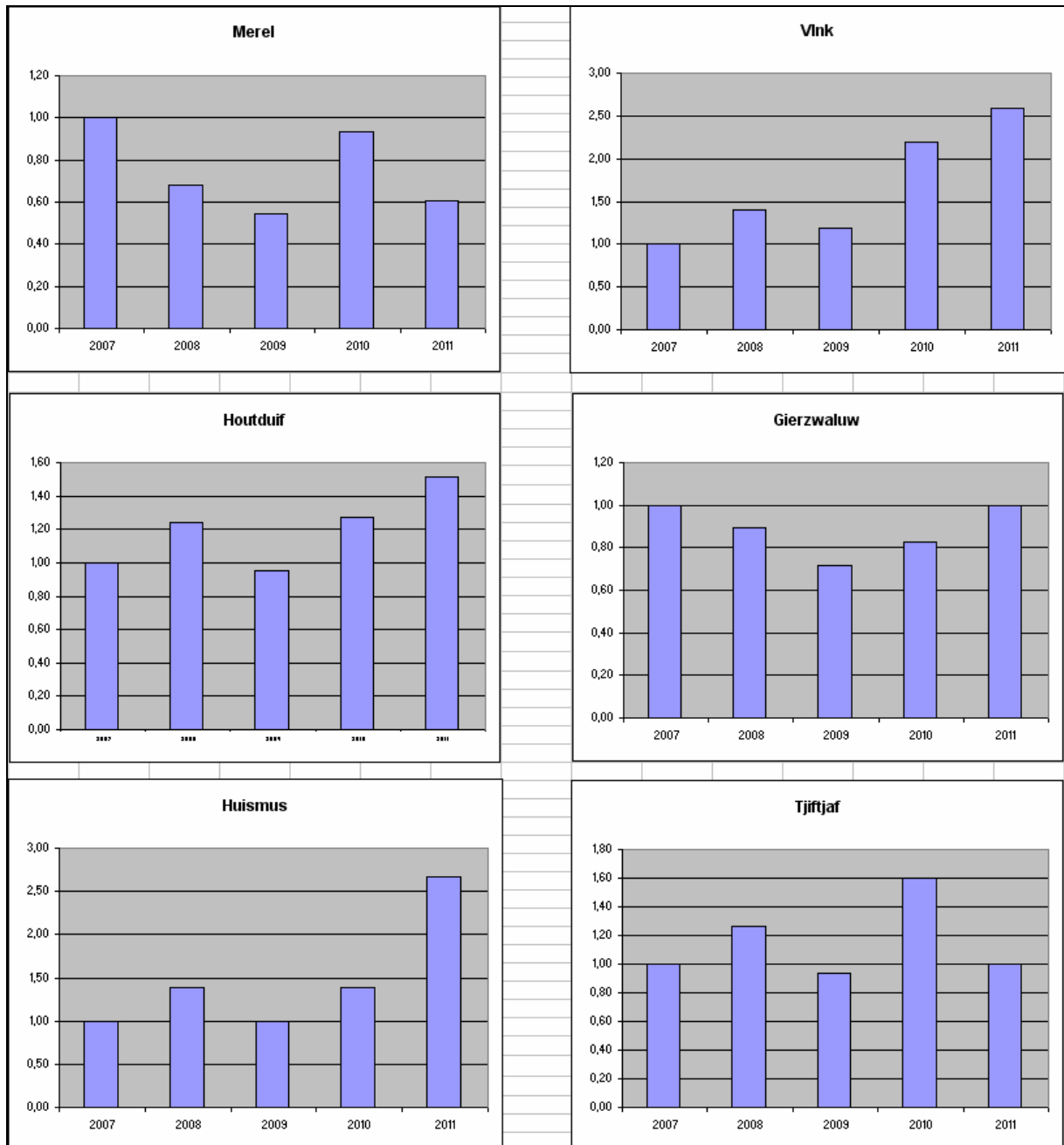
	Vogels	2007	2008	2009	2010	2011	Totaal
22	nijlgans	6	8				14
23	zwarte roodstaart	4	3	3	2	2	14
24	wilde eend	4	4		4	1	13
25	koekoek		1	2	5	4	12
26	witte kwikstaart	1	2	1	7	1	12
27	boomkruiper	5	1	2		1	9
28	grote bonte specht	2	2		3	2	9
29	scholekster	2	5			2	9
30	staartmees	2	5		2		9
31	zilverbreeuw	1	8				9
32	huiszwaluw	3			4		7
33	kokmeeuw		4	1	1	1	7
34	roodborst	3		2	1	1	7
35	tuinfluter	1	3	3			7
36	meerkoet	1	1	1		2	5
37	fitis	1	3				4
38	groene specht		2	1	1		4
39	holenduif	3			1		4
40	kleine karekiet	1			2	1	4
41	visdief	2			2		4
42	boerenzwaluw		1			2	3
43	fazant		1			2	3
44	gaai	1				2	3
45	stadsduif		2		1		3
46	boomklever	2					2
47	bosuil	2					2
48	knobbelzwaan					2	2
49	waterhoen		1			1	2
50	wulp			1		1	2
51	aalscholver					1	1
52	grasmus		1				1
53	havik	1					1
54	kievit					1	1
55	sperwer				1		1
56	stormmeeuw	1					1
57	tortelduif		1				1

Tabel 7. Aantal waarnemingen per jaar per soort (zeldzame soorten).

3.4 Trends

Vijf jaar tellen geeft nog geen betrouwbare gegevens om trends weer te geven, zeker niet binnen een klein telgebied in Wijchen-Zuid met 11 telpunten. Van een zestal soorten is toch indicatief de trend weergegeven in figuur 3. Deze is gebaseerd op de totaalaantallen per jaar, omgezet naar een index (2007 = 1,0). Achtereenvolgens zijn te zien: merel (lichte afname),

vink (toename), houtduif (lichte toename), gierzwaluw (lichte daling + herstel), huismus (toename) en tjiftjaf (stabiel).



Figuur 3. Trends merel, vink, houtduif, gierzwaluw, huismus en tjiftjaf in Wijchen-Zuid (2007-2011).

3.5 Vergelijking Kerkeveld met 'oudere' wijken

De telpunten 1 t/m 7 liggen in een ouder deel van Wijchen-Zuid (jaren tachtig), de telpunten 8 t/m 11 liggen in een nieuwer deel van Wijchen-Zuid (Kerkeveld, uitgebreid vanaf jaren negentig). In deze paragraaf is een vergelijking gemaakt tussen de waarnemingen in beide delen van Wijchen. In tabel 8 is het aantal waarnemingen en soorten per jaar opgenomen.

Waarnemingen	2007	2008	2009	2010	2011	Totaal	Correctie
1 t/m 7	387	492	443	501	477	2300	2347
8 t/m 11	34	32	25	34	28	45	1727
Soorten	2007	2008	2009	2010	2011	Totaal	
1 t/m 7	34	32	25	34	28	45	
8 t/m 11	25	33	20	23	35	45	

Tabel 8. Vergelijking waarnemingen en soorten tussen Kerkeveld en de oudere wijken in Wijchen-Zuid.

Het totaal aantal waarnemingen op de telpunten 1 t/m 7 is 2300, op de telpunten 8 t/m 11 967. Als dit wordt gecorrigeerd naar de telinspanning (gedeeld door (aantal ronden x aantal punten) x 100), komen de totalen op 2347 en 1727. Ook het gecorrigeerde aantal waarnemingen ligt dus lager in Kerkeveld.

In totaal zijn 57 soorten geteld, waarvan 33 in beide gebieden. Toevalligerwijs is het totaal aantal soorten in beide gebieden 45. In beide gebieden zijn 12 'unieke' soorten waargenomen, die niet in het andere gebied zijn waargenomen, zie tabel 9. De dichtheid zal naar verwachting op grond hiervan lager zijn in de oudere wijken dan in de nieuwbouwwijken van Kerkeveld.

1 t/m 7	Boomklever, bosuil, gaai, groene specht, grote bonte specht, huiszwaluw, sperwer, stadsduif, stormmeeuw, tuinfluiter, visdief, zilvermeeuw.
8 t/m 11	Aalscholver, fitis, grasmus, havik, kievit, kleine karekiet, knobbelzwaan, nijlgans, zomertortel, waterhoen, wulp, zwarte roodstaart.

Tabel 9. Unieke soorten per deelgebied.

In de oudere wijken komt een aantal bosvogels voor, die niet in Wijchen-Zuid zijn waargenomen (boomklever, bosuil, groene specht, grote bonte specht, tuinfluiter). De bomen in de oudere wijken zijn ouder dan in Kerkeveld en er zijn meer bosjes in dit deel van Wijchen, zoals het Vormersbos.

In Kerkeveld komt een aantal soorten van open / moerasgebieden voor, die niet in de oudere wijken zijn waargenomen (grasmus, kievit, kleine karekiet, wulp). Dit geeft deels een vertekend beeld, omdat langs het Wijchens Meer dat langs de oudere wijken loopt, geen telpunt aanwezig is. Kievit en wulp komen echter meer buiten de bebouwing voor rond Kerkeveld en worden in de oudere wijken niet waargenomen (tenzij overvliegend). Tot slot komt de zwarte roodstaart uitsluitend in Kerkeveld voor en niet in de oudere wijken. Dit is een soort die veel in nieuwbouwwijken opduikt.

Van de 33 soorten die zowel in de oudere wijken als in Kerkeveld zijn waargenomen, zijn in tabel 10 de gecorrigeerde totaal aantallen opgenomen en gesorteerd van hoog naar laag (oudere wijken). Van 10 van de 11 meest algemene soorten is het gecorrigeerde aantal (en daarmee naar verwachting de dichtheid) in de oudere wijken (veel) hoger dan in Kerkeveld. Alleen bij de vink is het gecorrigeerde aantal in Kerkeveld hoger, maar overigens vrijwel gelijk.

Soorten aan water gebonden zijn (grauwe gans, meerkoet, wilde eend) zijn meer waargenomen in Kerkeveld (zie hiervoor, vertekend beeld).

Spreeuw, groenling, kneu, koekoek, putter, witte kwik en scholekster zijn duidelijk meer waargenomen in Kerkeveld. Dit zijn voornamelijk soorten van meer open gebied.

Soort	1-7	8-11
merel	398	379
houtduif	380	168
kauw	223	50
gierzwaluw	178	100
koolmees	166	130
vink	131	136
huismus	129	14
ekster	98	21
zanglijster	70	32
tjiftjaf	69	13
zwarte kraai	68	52
turkse tortel	53	55
spreeuw	52	80
winterkoning	47	16
heggenmus	43	45
pimpelmees	43	13
grauwe gans	42	95
zwartkop	21	7
groenling	18	66
staartmees	8	2
boomkruiper	7	4
kneu	6	59
kokmeeuw	6	2
wilde eend	6	13
koekoek	5	13
putter	5	39
roodborst	5	4
witte kwikstaart	4	14
sholekster	3	11
fazant	2	2
holenduif	2	4
meerkoet	2	5
boerenzwaluw	2	2

Tabel 10. Gecorrigeerd aantal waarnemingen per soort per deelgebied: 1-7 = oudere wijken en 8-11 is Kerkeveld. De grootste aantallen per soort zijn gearceerd.

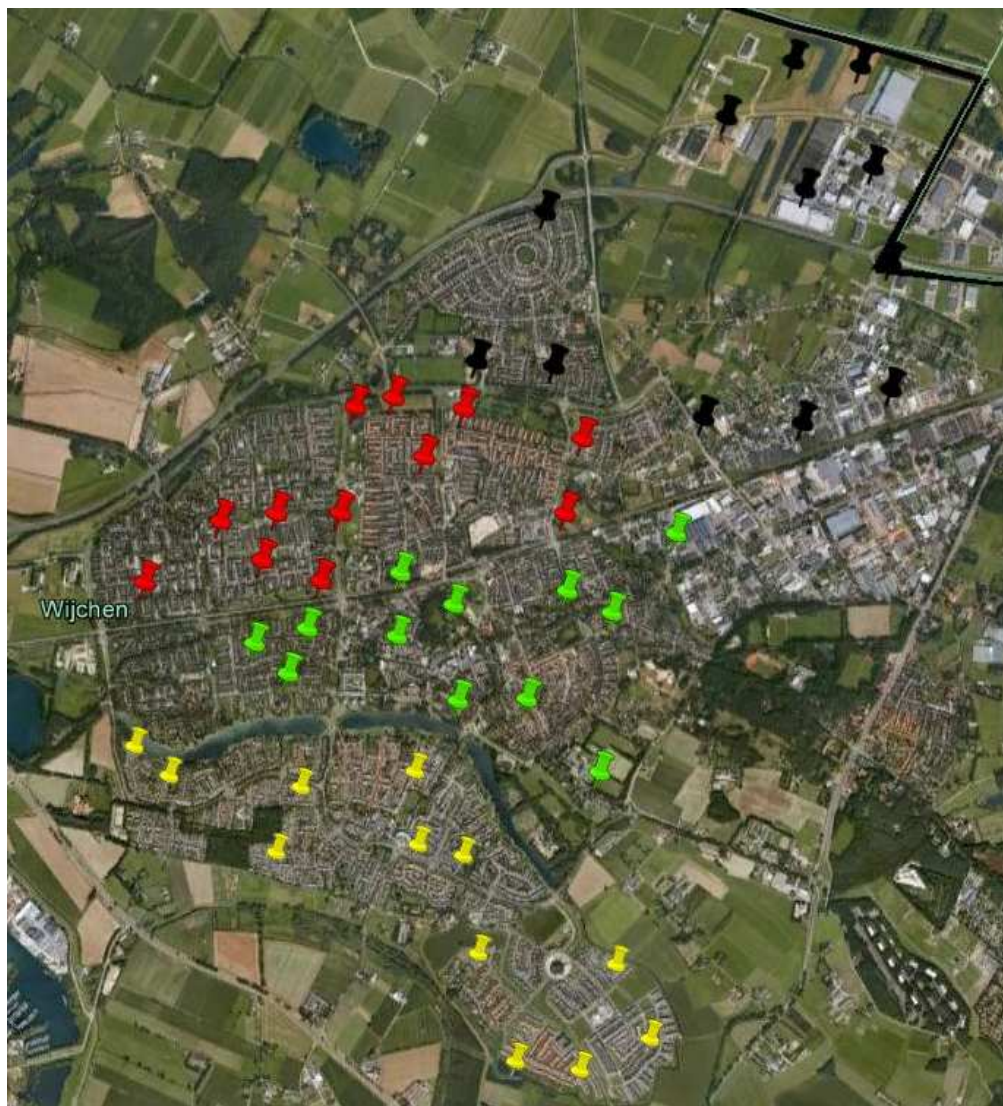
4 Verspreiding en trends van vier soorten op vier MUS-routes in Wijchen

4.1 Ligging MUS-routes

In Wijchen zijn 4 MUS-routes aanwezig, waarvan er drie geteld zijn van 2007 t/m 2011 en één alleen in 2011. Een overzicht van de routes is opgenomen in tabel 11. De delen van Wijchen waar de routes liggen zijn weergegeven in figuur 4.

Postcode	Deel van Wijchen	Teller	Telperiode
6601	Noord	Rob Gorissen	2007 t/m 2011
6602	Centrum, zuid van spoor	Gerrit Houwen	2011
6604	Saltshof + Bijsterhuizen	Pieter Hermens	2007 t/m 2011
6605	Zuid	Hans Hollander	2007 t/m 2011

Tabel 10. MUS-routes in Wijchen.



Figuur 4. Ligging MUS-routes en telpunten in Wijchen. 6601 = rood; 6602 = groen; 6604 = zwart; 6605 = geel.

4.2 Merel

Het aantal merels per jaar in de postcodegebieden 6602, 6604 en 6605 ligt ongeveer op het zelfde niveau (tabel 12). Vaak foerageren er grote groepen merels op de veel aanwezige grasbermen en –veldjes. Het lage aantal merels in postcodegebied 6601 valt daarom op. Mogelijk is dit het gevolg van de dichtere bebouwing ten noorden van de spoorlijn en een hogere dichtheid van Gamma-schuttingen dan afscheidingshagen (informatie van Rob Gorissen). Hierdoor is er minder dekking en minder schuilgelegenheid. Als postcodegebied 6602 niet wordt meegerekend, is het totaal aantal waargenomen merels in 2011 95, waaruit een gestage afname blijkt (zie ook figuur 3).

Postcode	2007	2008	2009	2010	2011
6601	7	9	13	9	14
6602	*	*	*	*	40
6604	54	64	45	35	44
6605	62	49	55	65	37
Totaal	123	122	113	109	135

Tabel 12. Jaarmaxima merel (* = niet geteld).

4.3 Huismus

Voor de huismus geldt vrijwel hetzelfde als voor de merel (tabel 13). De lage aantallen in postcodegebied 6601 worden net als de merel mogelijk verklaard door de dichtere bebouwing en een gebrek aan groene perceelafscheidings (informatie van Rob Gorissen). Als postcodegebied 6602 niet wordt meegerekend, is het totaal aantal waargenomen huismussen in 2011 39, waaruit een lichte toename blijkt (zie ook figuur 3).

Postcode	2007	2008	2009	2010	2011
6601	2	3	5	3	3
6602	*	*	*	*	20
6604	10	4	14	8	10
6605	15	9	11	17	26
Totaal	27	16	30	28	59

Tabel 13. Jaarmaxima huismus (* = niet geteld).

4.4 Gierzwaluw

In het centrale deel van Wijchen zijn, althans in 2011, geen gierzwaluwen waargenomen. In de postcodegebieden 6601 en 6605 lijkt sprake van een toename, in 6605 is de soort vrij stabiel maar lag het aantal in 2008 en 2009 fors lager dan in de overige jaren (tabel 14). Het totaal aantal getelde gierzwaluwen in Wijchen is in 2011 de helft hoger dan in 2007, na een flinke dip in 2008 (in 2009 is postcodegebied 6605 niet geteld).

Postcode	2007	2008	2009	2010	2011
6601	20	20	40	24	38
6602	*	*	*	*	0
6604	52	16	28	49	51
6605	32	40	*	58	61
Totaal	104	76	68	131	150

Tabel 14. Jaarmaxima gierzwaluw (* = niet geteld).

4.5 Zwarte roodstaart

De zwarte roodstaart is vooral waargenomen in postcodegebied 6604 en dan voornamelijk op industrieterrein Zesweg en industrieterrein Bijsterhuizen-Noord. Daarbuiten is er in dit postcodegebied één waarneming, op 7 juli 2007 bij Gagelvenseweg tussen Zesweg en

Kelvinstraat, waar sprake was van bouwwerkzaamheden (gegevens Pieter Hermens). In Kerkeveld is de soort ook jaarlijks waargenomen (tabel 15). Er is één waarneming in het oudere deel van Wijchen-Noord.

Postcode	2007	2008	2009	2010	2011
6601	0	0	0	1	0
6602	*	*	*	*	0
6604	5	7	14	12	7
6605	2	3	2	1	2
Totaal	7	10	16	14	9

Tabel 15. Jaarmaxima zwarte roodstaart (* = niet geteld).

5. Discussie en conclusies

In dit rapport zijn de resultaten van 5 jaar MUS-tellingen in één telgebied opgenomen. Het is voor zo'n klein gebied in zo'n korte periode niet mogelijk harde conclusies te trekken op soortniveau, maar er zijn wel (indicatief) een aantal zaken die opvallen bij de analyse van de gepresenteerde gegevens.

1. Er is binnen het telgebied (6605) een duidelijk verschil tussen de oudere wijken (jaren '80) en het nieuwere Kerkeveld (jaren '90). In de oudere wijken komen meer bosvogelsoorten voor, in Kerkeveld meer soorten van open (agraris) gebied. De (gecorrigeerde) aantallen bosvogelsoorten, maar ook overige soorten, liggen in het algemeen hoger in de oudere wijken, wat duidt op hogere dichtheden van deze soorten.
2. Overigens zijn de telpunten niet geheel representatief voor het postcodegebied. Veel watergebonden soorten die langs de noordrand van het telgebied langs het Wijchens Meer voorkomen, zijn niet (in betekenende aantallen) waargenomen, vanwege de afstand van de telpunten tot het Wijchens Meer. Als daarlangs telpunten zouden hebben gelegen, zouden de aantallen van o.a. grauwe gans, wilde eend, meerkoet, kokmeeuw, waterhoen vele malen groter zijn geweest (Hollander, 2008).
3. Van vier soorten zijn de jaarmaxima vergeleken met drie andere postcodegebieden in Wijchen. Opvallend zijn de lagere aantallen van merel en huismus in Wijchen-noord (mogelijk als gevolg van een dichtere bebouwing met weinig groene perceelafscheidings) en het ontbreken van gierzwaluwen in het centrum van Wijchen. De zwarte roodstaart komt (overigens volgens verwachting) vooral voor in de nieuwbouw van Kerkeveld en de bedrijventerrein Zesweg en Bijsterhuizen-Noord.