

Roodborsttapuiten rond Wijchen in 2012



Hans Hollander
25 oktober 2012
Rapport 21

ir. Hans Hollander
Oudelaan 2005
6605 SC Wijchen
024 – 64 125 64
hanshollander@xmsnet.nl

Overige publicaties:

- 1 Hollander, H., 2005. Broedvogelinventarisatie Scoutingterrein St. Walrick – Heumen 2005.
- 2 Hollander, H., 2006. Vleermuiswaarnemingen op een terreinbezoek in het Hernense Bos op 16 mei 2006.
- 3 Hollander, H., 2006. Vleermuiswaarnemingen Vennengebied mei 2006.
- 4 Hollander, H., 2007. Broedvogelinventarisatie Vormersbos – Wijchen 2006.
- 5 Hollander, H., 2008. Broedvogelinventarisatie Oosterpark 2008.
- 6 Hollander, H., 2008. Broedvogelinventarisatie Wijchens Meer-westplas 2008.
- 7 Hollander, H., 2009. Broedvogelinventarisaties Vormersbos – Wijchen 2006 en 2009
- 8 Hollander, H., 2009. Inventarisatie Balgoijse Wetering, Wijchen 2009 en overige faunistische waarnemingen in de periode 2004-2010.
- 9 Hollander, H., 2009. Monitoring konijnen in Zuidwest-Wijchen in 2007 en 2008.
- 10 Hollander, H., 2009. Vogelmonitoring Vormerse Plas, Wijchen in 2008 en 2009.
- 11 Hollander, H., 2010. Broedvogelinventarisatie Balgoijse Wetering, Wijchen. 2010 – westelijk deel.
- 12 Hollander, H., 2010. Dagvlinderinventarisatie Vormersbos - Wijchen 2010 + voorkomende plantensoorten.
- 13 Hollander, H., 2010. Zoogdierwaarnemingen in en om Wijchen 2004 – 2010.
- 14 Hollander, H., 2011. Broedvogelinventarisatie Alvernese Heide 2011.
- 15 Hollander, H., 2011. Broedvogelinventarisatie Loonse Waard 2011.
- 16 Hollander, H., 2011. Roodborsttapuiten in het agrarisch gebied rond Wijchen in 2011.
- 17 Hollander, H., 2011. Zoogdierwaarnemingen in en om Wijchen in 2011.
- 18 Hollander, H., 2012. Resultaten van vijf jaar Meetnet Urbane Soorten in Wijchen-Zuid (2007-2012).
- 19 Hollander, H., 2012. Monitoring natuurgebied Kerkeveld, 2012.
- 20 Hollander, H., 2012. Monitoring Wijchens Meer-west, Wijchen, 2012
- 21 Hollander, H., 2012. Roodborsttapuiten rond Wijchen in 2012.

Inhoud

INHOUD	3
1 INLEIDING	4
2 ONDERZOEKSGBIED EN METHODE	5
2.1 ONDERZOEKSGBIED	5
2.2 METHODE: VERSPREIDING EN AANTALLEN	6
2.3 BRAAKLIGGENDE PERCELEN OP BEDRIJVENTERREINEN	8
3 HISTORISCHE GEGEVENS ONDERZOEKSGBIED	9
4 RESULTATEN 2012	11
4.1 VERSPREIDING EN AANTALLEN.....	11
4.2 DEELGEBIED NOORD	12
4.3 DEELGEBIED WEST.....	15
4.4 DEELGEBIED ZUID	17
4.5 DEELGEBIED OOST	19
4.6 BIJSTERHUIZEN-ZUID	22
4.7 VENNENGEBIED	23
4.8 VERDERE VERSPREIDING IN HET LAND VAN MAAS EN WAAL.....	25
5 DISCUSSIE EN CONCLUSIES	26
5.1 VERSPREIDING EN DICHTHEID.....	26
5.2 ONTWIKKELING TERRITORIA	26
5.3 ONTWIKKELING BROEDPAREN	27
5.4 VERSPREIDING OVER BIOTOOPTYPEN	28
LITERATUUR	29

1 Inleiding

Vraagstelling

In 2011 heb ik een eerste oriënterende inventarisatie van roodborsttapuiten rond Wijchen uitgevoerd (Hollander, 2011). Mijn voornemen is de verspreiding en aantallen van deze soort een aantal jaren te volgen. Dit rapport beschrijft de resultaten hiervan over 2012. Gerrit Houwen heeft dit jaar de verspreiding en aantallen in deelgebied 'noord' (ten noorden van Wijchen) voor zijn rekening genomen, waarvoor veel dank. Zelf heb ik mij gericht op de overige deelgebieden.

Daarnaast was ik nieuwsgierig naar de verdere verspreiding van de roodborsttapuit in het Land van Maas en Waal. Hiervoor heb ik ook een aantal tochten ondernomen.

Tot slot was ik getripped door de driedeling in biotopen die zijn beschreven door Br. Agatho (1961): heide, agrarisch gebied en ruigte (Ödland) Roodborsttapuiten rond Wijchen komen met name voor in agrarisch gebied. Ik heb me niet specifiek op de heideterreinen gericht (Neder- en Overasseltse Vennen), maar wel een poging gedaan de soort aan te treffen op braakliggende bedrijventerreinen. Binnen de gemeente Wijchen is dit biotoop o.a. te vinden in Bijsterhuizen, al is het voorkomen van de soort hier waarschijnlijk van aflopende aard door de ruimtelijke inrichting die hier plaatsvindt.

Dit rapport met de resultaten over 2012 heeft daarom de volgende focus:

1. De verspreiding en aantallen in 2012 in de onderzochte deelgebieden, waarbij deze worden vergeleken met 2011 en historische gegevens (voor een overzicht hiervan zie Hollander, 2011).
2. De mogelijk verdere verspreiding ten westen van Wijchen.
3. De verspreiding en aantallen in de drie onderscheiden biotooptypen.

Leeswijzer

Hoofdstuk 2 beschrijft de gebruikte methode en het onderzoeksgebied. In hoofdstuk 3 is een samenvatting opgenomen van de historische gegevens met betrekking tot de verspreiding en aantallen van roodborsttapuiten rondom Wijchen. Hoofdstuk 4 geeft de resultaten van het onderzoek in 2012. In hoofdstuk 5 worden de resultaten van 2012 nader besproken aan de hand van literatuur.

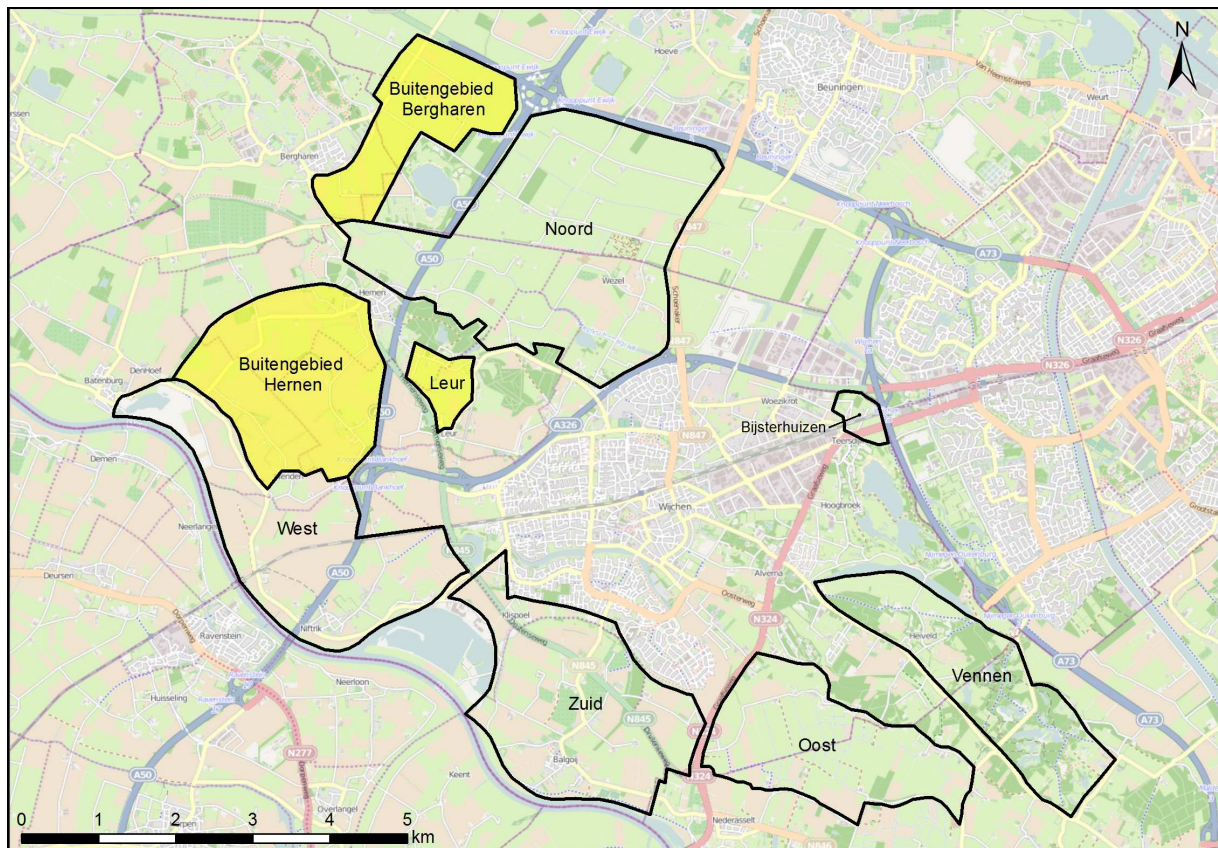
2 Onderzoeksgebied en methode

2.1 Onderzoeksgebied

Het onderzoeksgebied is gelegen rondom Wijchen (figuur 1). De totale oppervlakte van het onderzoeksgebied is circa 2.964 ha. Het landschap bestaat uit akkers, weilanden, fruitteelt, heggen en houtwallen. Het onderzoeksgebied is onderverdeeld in 6 deelgebieden:

- Noord, tussen A50, A73 en N326 en een klein deel ten westen van Hernen (951 ha).
- West: deels rond Niftrik en deels ten westen van de A50 (578 ha).
- Zuid: tussen A50, N326, Wijchen, Graafseweg en de Maas (583 ha).
- Oost, ten oosten van de Graafseweg en ten noorden van Broekstraat/Schoonenburgseweg (425 ha).
- Vennen: Overasseltse en Hatertse Vennen (396 ha).
- Bijsterhuizen-Zuid (31 ha).

Deelgebied Noord is in 2012 onderzocht door Gerrit Houwen. De overige gebieden zijn door de auteur onderzocht. Aanvullend zijn de geel gekleurde gebieden onderzocht om de aanwezigheid van roodborsttapuiten te onderzoeken (paragraaf 4.8).



Figuur 1. Onderzoeksgebied 2012 met deelgebieden

2.2 Methode: verspreiding en aantallen

Gerichte bezoeken

Vanaf 7 maart, maar vooral tussen de datumgrenzen (15 maart-15 juli) zijn de in 2011 vastgestelde territoria (Hollander, 2011) in de deelgebieden noord, west, zuid en oost gericht bezocht. Tevens is gezocht naar nieuwe territoria in het onderzoeksgebied. In augustus zijn alle territoria nogmaals bezocht.

In eerste instantie is nagegaan of de bekende locaties wederom bezet waren in 2012 en is gepoogd nieuwe locaties te vinden. Aanvullend is onderzocht of er jongen groot gebracht zijn. Bij elke waarneming is het aantal individuen, geslacht en tijdstip genoteerd.

De beste tijd van de dag is rond zonsopgang. Meestal is echter op andere tijden van de dag geïnventariseerd, zowel 's morgens, 's middags als 's avonds. De bezoektijden zijn niet afzonderlijk genoteerd.

In tabel 1 zijn de bezoekdata aangegeven en welke deelgebieden daarop zijn bezocht. De bezoeken vonden plaats per fiets. Wanneer op een locatie niet direct roodborsttapuiten werden waargenomen, is gemiddeld 5-10 minuten lang gewacht voordat de waarneming werd afgebroken. Er zijn waarnemingen verricht op 40 afzonderlijke dagen. Bij een bezoek aan een deelgebied zijn niet per definitie alle bekende locaties bezocht, maar dat onderscheid is in de tabel niet gemaakt. Het aantal bezoeken voor, tussen en na de datumgrenzen bedroeg resp. 4, 27 en 9.

Bepaling van het aantal territoria

Voor de bepaling van het aantal territoria is de SOVON-methode gehanteerd (Van Dijk & Boele, 2011). Eén waarneming binnen de datumgrenzen is voldoende, om een territorium te kunnen vaststellen. De datumgrenzen zijn:

- 15 maart-15 april voor territorium-indicatieve / nestindicerende waarnemingen;
- 15 april-15 juli voor een volwassen individu of paar in broedbiotoop.

De vastgestelde territoria betreffen dus zowel paartjes als individuele mannetjes. Het is natuurlijk mogelijk dat in territoria met individuele mannetjes wel een vrouwtje aanwezig was en dus sprake was van een broedpaar, maar dit wordt dan niet ondersteund met waarnemingen.

In een aantal gevallen is vroeg in het seizoen sprake van incidentele waarnemingen van solitaire mannetjes zeer dichtbij aanwezige broedparen. Deze solitaire mannetjes zijn niet als apart (broed)territorium gerekend.

Bepaling van het aantal broedparen

Het aantal broedparen per deelgebied is gebaseerd op alle waarnemingen, dus ook op basis van de waarnemingen na de laatste datumgrens (15 juli). Meestal betreft dit waarnemingen in augustus, van ouderdieren met jongen. Aangenomen is dat sprake is van een broedpaar indien:

- Tussen of na de datumgrenzen zowel een mannetje als vrouwtje in een territorium is gezien;
- Tussen of na de datumgrenzen jongen aanwezig zijn in het territorium, ongeacht of beide ouderdieren tussen of na de datumgrenzen zijn gezien.

Het aantal vastgestelde broedparen is derhalve kleiner of gelijk aan het aantal vastgestelde territoria.

Nr	Datum	Noord	Oost	Zuid	West	Bijsterhuizen	Vennen
1	7 maart		HH	HH	HH		
2	9 maart	GH					
3	10 maart	GH			HH, GH		
4	14 maart			HH		HH	
5	20 maart				HH		
6	21 maart		HH	HH	HH		
7	23 maart						GH
8	24 maart			HH			
9	25 maart					HH	
10	27 maart	GH (HH)					
11	28 maart				HH		
12	4 april			HH	HH		
13	11 april	(HH)					
14	14 april			HH			
15	17 april	GH			GH		
16	18 april		HH		HH		
17	24 april	GH					
18	25 april			HH	HH		
19	28 april					HH	HH
20	3 mei				GH		
21	6 mei				GH		
22	9 mei		HH				
23	15 mei	GH					
24	22 mei	GH					
25	30 mei			HH	HH		
26	2 juni	GH		HH			
27	5 juni	GH					
28	12 juni	GH					
29	19 juni						GH
30	26 juni	GH					
31	1 juli	GH					
32	21 juli	GH					
33	30 juli	HH					
34	7 augustus				GH		
35	10 augustus				HH		
36	13 augustus			HH			
37	14 augustus	GH					
38	16 augustus			HH			
39	17 augustus				HH		
40	18 augustus		HH				
Totaal (dagen)		16	5	11	15	3	3

Tabel 1. Inventarisatierondes 2012: data en bezochte deelgebieden. GH = Gerrit Houwen, HH = Hans Hollander. (HH) = alleen Dorpsstraat Hernen bezocht. De rondes buiten de datumgrenzen zijn grijs gemarkeerd.

2.3 Braakliggende percelen op bedrijventerreinen

Tussen Wijchen en Nijmegen ligt het industriegebied Bijsterhuizen (figuur 2). In Bijsterhuizen-zuid, ten zuiden van de A326, vindt aanleg van nieuw industrieterrein plaats. Delen van dit gebied liggen braak. Dit lijkt een goed studiegebied om na te gaan in hoeverre roodborsttapuiten rond Wijchen ook gebruik maken van dit type biotoop.



Figuur 2. Studiegebied Bijsterhuizen.

Het gebied is voor 15 maart 1 maal en tussen de datumgrenzen (15 maart t/m 15 juli) 2 maal doorkruist, om aanwezigheid van roodborsttapuiten vast te stellen. Braakliggend terrein en kleinschalig agrarisch gebied komen met name voor aan de zuidrand van het gebied (langs de bebouwde kom van Wijchen). Uiteindelijk zijn alleen in het uiterste oosten roodborsttapuiten aangetroffen (paragraaf 5.6).

3 Historische gegevens onderzoeksgebied

In tabel 3 is een globale schatting gemaakt van het aantal broedparen in het onderzoeksgebied op basis van de in Hollander (2011) besproken onderzoeken.

Periode-jaar	Gebied	Bron	Basis	Aantal
1973-1974	Land van Maas en Waal, Rijk van Nijmegen	Van den Bergh et al., 1979 (figuur 3a)	Stippen (figuur 3a)	33
1979	Ten noorden van Wijchen	Gorissen (1979)	Stippen (figuur 6)	14
1986	Neder- en Overasseltse Broek	Reijnen, 1986	Stippen (figuur 9)	6
1998-2000	Land van Maas en Waal, Rijk van Nijmegen	SOVON, 2000	Blokken (figuur 3b)	15
2001-2010	Land van Maas en Waal, Rijk van Nijmegen	www.waarneming.nl	Blokken 1x1 km Waarnemingen binnen de datumgrens	22 36

Tabel 2. Globale schatting aantal broedparen in het onderzoeksgebied op basis van eerdere onderzoeken. De cursieve aantallen betreffen deelgebieden.

De roodborsttapuit heeft na 2000 ten zuidoosten van Wijchen en komt ten westen daarvan nog nauwelijks voor (figuur 3b). Voor 1980, voor de grootschalige ruilverkavelingen in het Land van Maas en Waal, was de soort hier veel algemener (figuur 3a). Daarnaast wordt de soort veel waargenomen langs de uiterwaarden van de Waal in het westen en noorden van het onderzoeksgebied (omgeving Wamel-Dreumel).

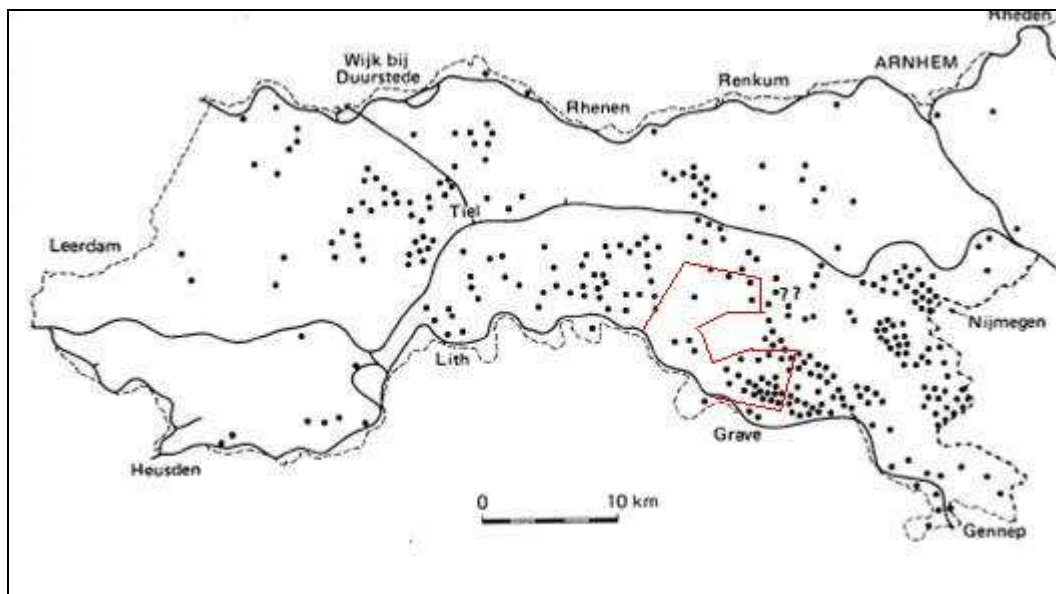
Van www.waarneming.nl is een selectie gemaakt van de waarnemingen van 1-1-2001 t/m 12-10-2012 binnen de gemeente Wijchen. In tabel 3 is het aantal waarnemingen per jaar in de gemeente Wijchen opgenomen evenals het aantal waarnemingen. Tevens zijn de eerste en laatste waarnemingsdatum per jaar opgenomen.

Jaar	Aantal waarnemingen	Totaal aantal individuen	Eerste datum	Laatste datum	Aantal waarnemingen < datumgrenzen (15 maart-15 juli)
2001	1	1	8-4	8-4	1
2002	1	1	25-8	25-8	0
2003					0
2004	1	4	5-9	5-9	0
2005					0
2006	4	9	15-4	17-9	3
2007	14	23	11-3	8-8	10
2008	26	38	21-3*	13-10**	22
2009	42	70	3-3	9-10	34
2010	40	88	17-3	3-10	35
2011	264	410	15-3	5-11	147
2012	342	580	6-3	26-9	280

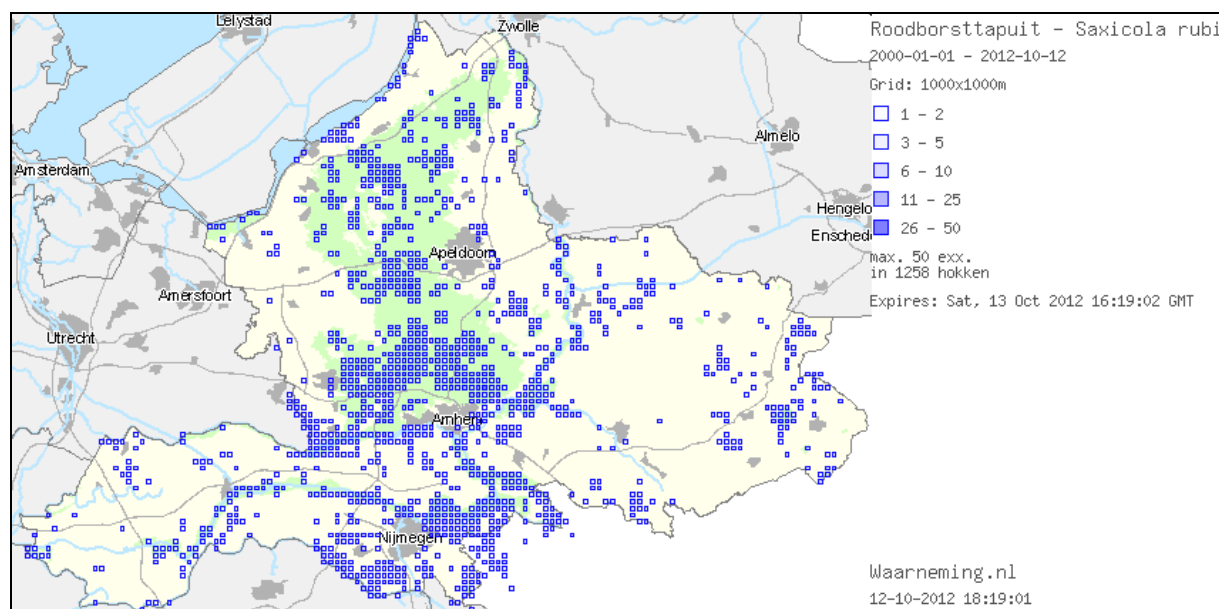
Tabel 3. Waarnemingen in de gemeente Wijchen 2000-2012 (www.waarneming.nl) t/m 26-09-12

* Eerste datum in 2008: behoudens winterwaarneming 13-01

** Laatste datum 2008: behoudens winterwaarneming 28-12.



Figuur 3a. Verspreiding Roodborsttapuit in 1973/1974 (Van den Bergh et al., 1979) met globaal ingetekend het onderzoeksgebied van 2011 en 2012.



Figuur 3b. Verspreiding Roodborsttapuit in Gelderland, 2001-2012 (www.waarneming.nl).

Voor 2005 zijn nauwelijks waarnemingen (binnen de datumgrenzen) ingevoerd. Het aantal waarnemingen stijgt vanaf 2007 en neemt vanaf 2011 explosief toe. Uit het overzicht kunnen geen conclusies worden getrokken m.b.t. aantalsveranderingen, wel dat er steeds meer waarnemingen worden ingevoerd (waarnemerseffect) op www.waarneming.nl. Het aantal individuen per waarneming is meestal 1-2, met uitschieters op 24 augustus 2009 met 10 exemplaren (doortrek) en 12 (geteld) op 6 juni 2012 in de Liendense Waard

Circa 50% van de waarnemingen is afkomstig uit de Liendense Waard, als gevolg van de regionale populariteit van dit natuurontwikkelingsgebied en (in 2011) de nationale aantrekkingskracht als gevolg van een waarneming van een woestijnplevier. In 2011 gaat het om 156 van 298 individuen en in 2012 om 170 waarnemingen van 297 individuen.

4 Resultaten 2012

4.1 Verspreiding en aantallen

In totaal zijn tijdens de 40 inventarisatieronden in 2012 151 waarnemingen van roodborsttapuiten gedaan en 294 individuele waarnemingen. In figuur 4 zijn de afzonderlijke locaties weergegeven waar roodborsttapuiten tijdens het onderzoek zijn waargenomen.



Figuur 4. Locaties waarnemingen roodborsttapuit in 2012 (groen = GH, geel = HH).

In totaal zijn in 2012 44 territoria vastgesteld. Een overzicht van de waarnemingen per deelgebied is opgenomen in tabel 4. Het totaal aantal waargenomen adulte roodborsttapuiten bedraagt 98; in totaal zijn 27 jongen gezien.

Deelgebied	Waarnemingen	Totaal individuen	Territoria	Max. aantal adult	Max. aantal jongen
Noord	47	112	8	20	16
West	39	63	9	25	3
Zuid	23	43	6	13	2
Oost	31	61	14	30	6
Bijsterhuizen	5	7	2	4	0
Vennen	6	8	5	6	0
Totaal	151	294	44	98	27

Tabel 4. Waarnemingen per deelgebied in 2012.

Hierna volgt een bespreking per deelgebied. De waarnemingen buiten de datumgrenzen zijn in de tabellen gearceerd.

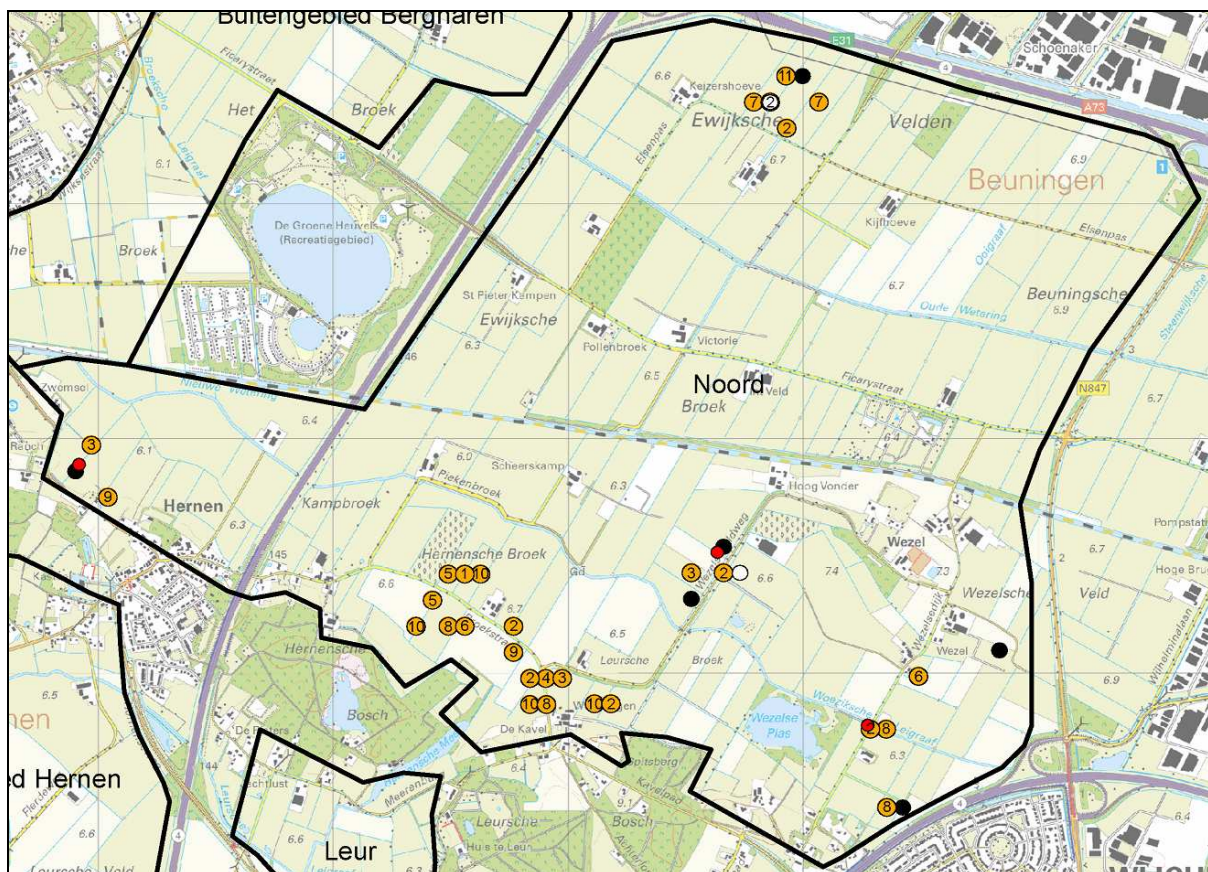
4.2 Deelgebied Noord

2011

In totaal zijn 6 territoria en 5 broedparen vastgesteld. Langs de Dorpsstraat Hernen is twee maal alleen een solitair mannetje gezien. Op 2 locaties zijn in totaal 4 jongen gezien.

2012

In totaal zijn 8 territoria en 8 broedparen vastgesteld. Langs de Dorpsstraat Hernen is dit jaar wel een paartje vastgesteld. Langs zowel de Broekstraat als Wezelseveldweg zijn 2 nieuwe paartjes vastgesteld. De waarneming aan de Bouwhofsestraat betreft mogelijk een uitgevlogen jong van de Wezelsedijk. Op 6 locaties zijn in totaal 16 jongen gezien. De waarnemingen van 2012 zijn opgenomen in tabel 4 en figuur 5.



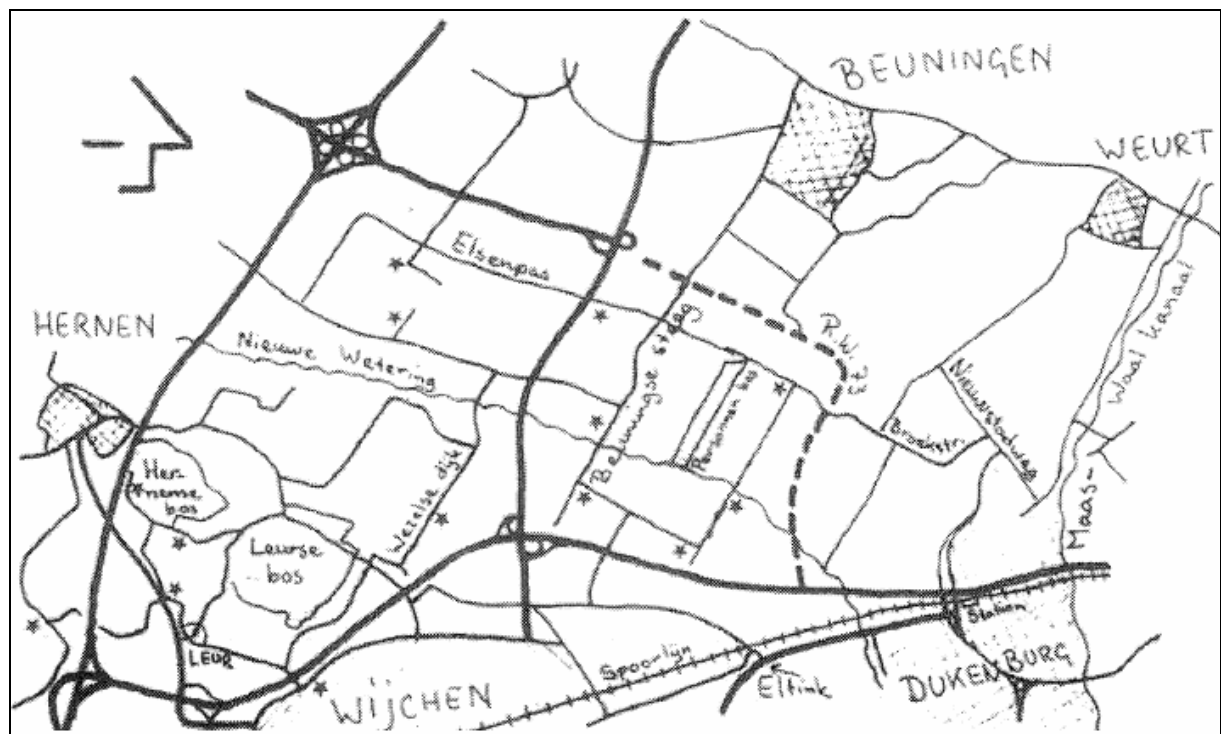
Figuur 5. Waarnemingen deelgebied noord 2012 met bezoekennummers. De zwarte, rode en witte bolletjes betreffen waarnemingen buiten de datumgrenzen.

Nr	Locatie	Maart				April		Mei		Juni				Juli			T	B		
		9	10	20	27	17	24	15	22	2	5	12	26	1	21	30			14	
1	Dorpsstraat Hernen				m,v	m		m,v			m,?						v j	+	+	
2	Broekstraat b			m,v			m,v	2m	m,v		2m 4j	m,v 4j	2m 3j				m	+	+	
3	Broekstraat tussen				m,v	m,v	m,v											+	+	
4	Broekstraat a				m,v	m,v		m,v	m,v		m,v	m,v 3j	v					+	+	
5	Wezelseveld-weg b				m,v	m,v	m	m,v	m,v		m		m,v					+	+	
6	Wezelseveld-weg a	2m, v			m,v	m,v	m,v		m,v								m 3j	+	+	
7	Wezelsedijk								m,v 2j		2m		v				m j	v j	+	+
8	Bouwhofsestraat																m			
9	Elsenpas		m,v		2m					2m,v 2j				m,v 3j	m,v			+	+	

Tabel 5. Waarnemingen deelgebied noord 2012. m = man, v = vrouw, j = juveniel. T = territorium, B = broedpaar.

Vergelijking broedparen 1979, 2011 en 2012

Gorissen (1979) geeft een kaart van de verspreiding van de roodborsttapuit ten noorden van Wijchen (figuur 6). In totaal zijn 14 broedparen aangegeven, waarvan 3 binnen deelgebied noord.



Figuur 6. Verspreiding roodborsttapuit ten noorden van Wijchen (Gorissen, 1979).

De waarnemingen van 2011 en 2012 zijn samengevat in tabel 6.

Nr	Locatie	2011				2012			
		Paar	Juv	Ong.	Tot	Paar	Juv	Ong.	Tot
1	Dorpsstraat Hernen				1	1	1		3
2	Broekstraat b	1			2	1	4	1	7
3	Broekstraat tussen				0	1			2
4	Broekstraat a	1	2		4	1	3		5
5	Wezelseveldweg b				0	1			2
6	Wezelseveldweg a	1	2		4	1	3		5
7	Wezelsedijk	1			2	1	2	1	5
8	Bouwhofsestraat				0				1
9	Elsenpas	1			2	1	3	1	6
	Totaal	5	4	0	15	8	16	3	36

Tabel 6. Resultaten deelgebied noord 2011 en 2012.

4.3 Deelgebied West

2011

In totaal zijn 8 territoria en 7 broedparen vastgesteld. Op de westelijke locatie in de Liendense Waard is twee maal alleen een mannetje gezien. Op 3 locaties zijn in totaal 5 jongen gezien. Na de laatste datumgrens zijn zowel op Hoogerd als op Lagestraat 2 jongen gezien, zodat het totaal aantal jongen tenminste 7 bedraagt.

2012

In totaal zijn 9 territoria en 7 broedparen vastgesteld. Op drie locaties van 2011 werden dit jaar geen broedparen vastgesteld: Maasbandijk-Uitvliet (wel een solitair mannetje), Ekenseweg en Hoogerd. In de Liendense Waard en langs de Lagestraat en de Beemd werden ten opzichte van 2011 nieuwe territoria vastgesteld.

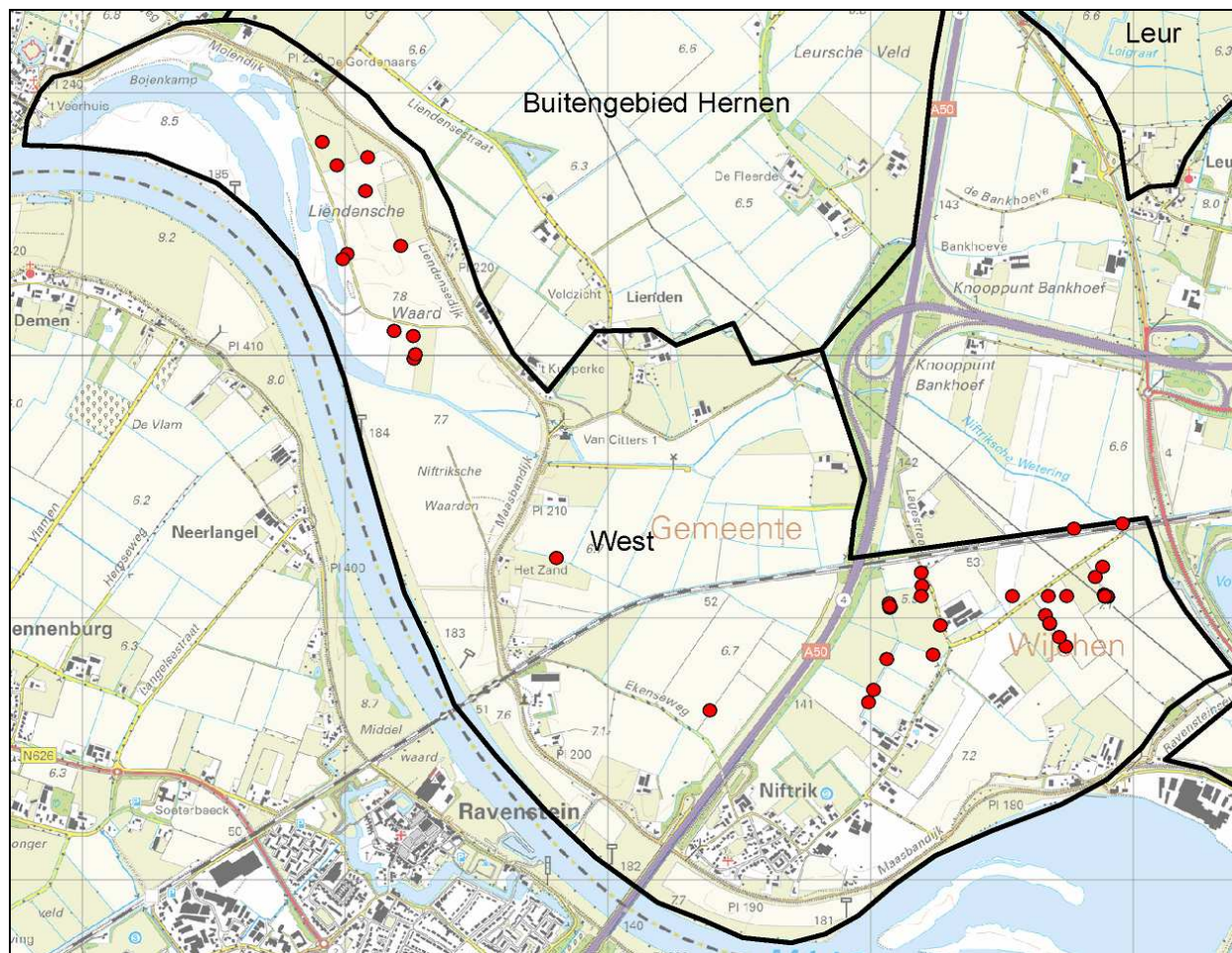
Nr	Locatie	Maart					April			Mei	Aug		T	B	
		10	20	21	26	28	4	18	25	30	10	17			
1	Liendense Waard b					2m,1v			1m			1m	+	+	
2	Liendense Waard ov					5m			1m				+		
3	Liendense Waard a					1m		1m	1m,1v				+	+	
4	K'boerderij Kuijpertje											1v,2j		+	
5	Maasbandijk-Uitvliet								1m				+		
6	Ekenseweg	1m													
7	Lagestraat links						1m		1m	1m		1m,1v,1j	+	+	
8	Lagestraat rechts		1m			1m	1m,1v	1m,1v	1m	1m,1v		1m	1m	+	+
9	De Beemd b	1m,1v	1m,1v	2m,2v		1m	1m,1v							+	+
10	De Beemd a	1m	1m,1v	1m	1m	1m	1m	1m,1v	1m,1v					+	+
11	De Beemd spoor					1m				1m				+	
12	Hoogerd														

Tabel 7. Waarnemingen deelgebied west 2012. m = man, v = vrouw, j = juveniel. T = territorium, B = broedpaar.

Op 28 maart werd een groepje van 5 roodborsttapuiten op doortrek gezien in de Liendense Waard. Mogelijk is het vrouwtje met 2 jongen dat op 10 augustus (na de datumgrens) bij 't Kuijpertje werd gezien, afkomstig uit de Liendense Waard. Territorium Liendense Waard a (nr. 3 in tabel 7) was toen geheel begroeid met maïs. De waarnemingen van 2012 zijn opgenomen in tabel 7 en figuur 7.

Vergelijking 2011 en 2012

De waarnemingen van 2011 en 2012 zijn samengevat in tabel 8. Op de Beemd b was op 21 mei sprake van 2 paartjes, waarvan waarschijnlijk één is verder getrokken.



Figuur 7. Waarnemingen deelgebied west 2012.

Nr	Locatie	2011				2012			
		Paar	Jongen	Ong.	Totaal	Paar	Jongen	Ong.	Totaal
1	Liendense Waard b			1	1	1		1	3
2	Liendense Waard ov				0			5	5
3	Liendense Waard a	1	3		5	1			2
4	K'boerderij Kuijptje				0	1	2		4
5	Maasbandijk-Uitvliet	1			2			1	1
6	Ekenseweg	1			2			1	1
7	Lagestraat links				0	1	1		3
8	Lagestraat rechts	1	1		3	1			2
9	De Beemd b	1			2	2			4
10	De Beemd a	1			2	1			2
11	De Beemd spoor				0			1	1
12	Hoogeerd	1	1		3				0
	Totaal	7	5	1	20	8	3	9	28

Tabel 8. Resultaten deelgebied west 2011 en 2012.

4.4 Deelgebied Zuid

2011

In totaal zijn 7 territoria en 3 broedparen vastgesteld. Op 4 locaties is slechts één exemplaar gezien. Er zijn geen jongen waargenomen.

2012

In totaal zijn 6 territoria en 5 broedparen vastgesteld. Het beeld wijkt sterk af van 2011. Twee territoria zijn in beide jaren bezet: Maasbandijk heg 3 en Herreweg. Het territorium Hoogeerd was in 2012 niet bezet. De overige territoria in 2012 betroffen Drutenseweg (noord en zuid is als één territorium gerekend), Maasbandijk Balgoy en Luumpt. Daarnaast zijn op drie locaties ongepaarde mannetjes gezien, deels voor de eerste datumgrens (doortrekker). In totaal zijn 2 jongen gezien. De waarnemingen van 2012 zijn opgenomen in tabel 9 en figuur 8.

Nr	Naam	Maart			April				Mei		Juni	Aug		T	B
		7	21	24	4	11	14	25	9	30	2	13	16		
1	Drutenseweg noord	1m,1v										1m,1j			
2	Drutenseweg zuid		1v	1m				1m	1m				1m,1v	+	+
3	Maasbandijk heg 1														
4	Maasbandijk heg 2														
5	Maasbandijk heg 3					1m	1m,1v	1m,1v		1m,1v		1m,1j		+	+
6	Loonse Waard				1m									+	
7	Maasbandijk Balgoy									1m,1v				+	+
8	Herreweg		1m,1v	1m,1v	2m,1v			1m,1v		1m,1v				+	+
9	Luumpt		1m,1v					1m,1v		1m,1v				+	+
10	Uiterwaard Balgoy														
11	Eindsestraat heg links														
12	Eindsestraat heg rechts	1m													

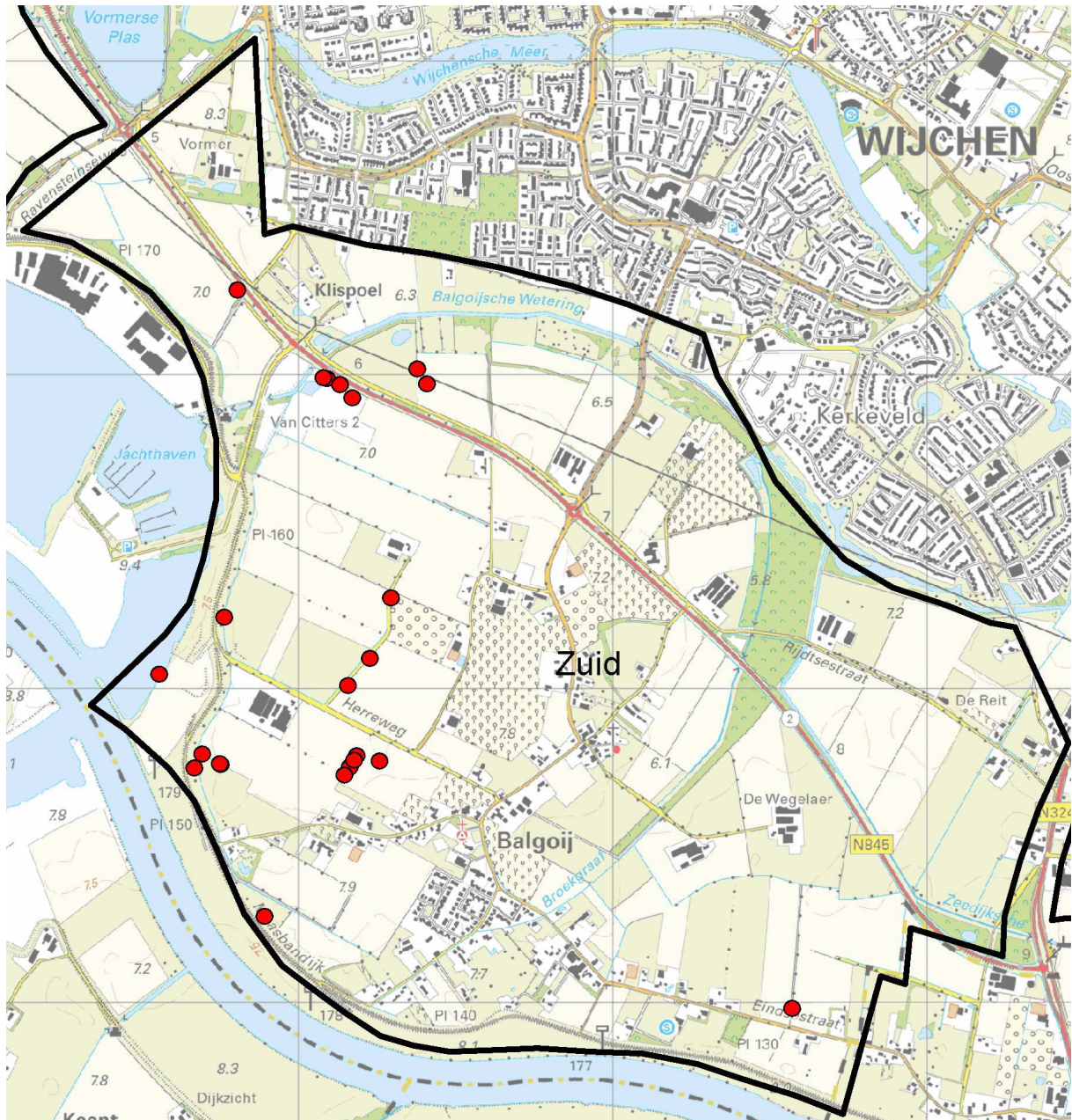
Tabel 9. Waarnemingen deelgebied zuid 2012. m = man, v = vrouw, j = juveniel. T = territorium, B = broedpaar.

Nr	Locatie	2011				2012			
		Paar	Jongen	Ong.	Totaal	Paar	Jongen	Ong.	Totaal
1	Drutenseweg noord			1	1	1	1		3
2	Drutenseweg zuid				0				0
3	Maasbandijk heg 1				0				0
4	Maasbandijk heg 2			1	1				0
5	Maasbandijk heg 3	1			2	1	1		3
6	Loonse Waard				0			1	1
7	Maasbandijk Balgoy				0	1			2
8	Herreweg	1			2	1		1	3
9	Luumpt			1	1	1			2
10	Uiterwaard Balgoy				0				0
11	Eindsestraat heg links			1	1				0
12	Eindsestraat heg rechts	1			2			1	1
	Totaal	3	0	4	10	5	2	3	15

Tabel 10. Resultaten deelgebied west 2011 en 2012.

Vergelijking 2011 en 2012

De waarnemingen van 2011 en 2012 zijn samengevat in tabel 10.



Figuur 8. Waarnemingen deelgebied zuid (2012).

4.5 Deelgebied Oost

2011

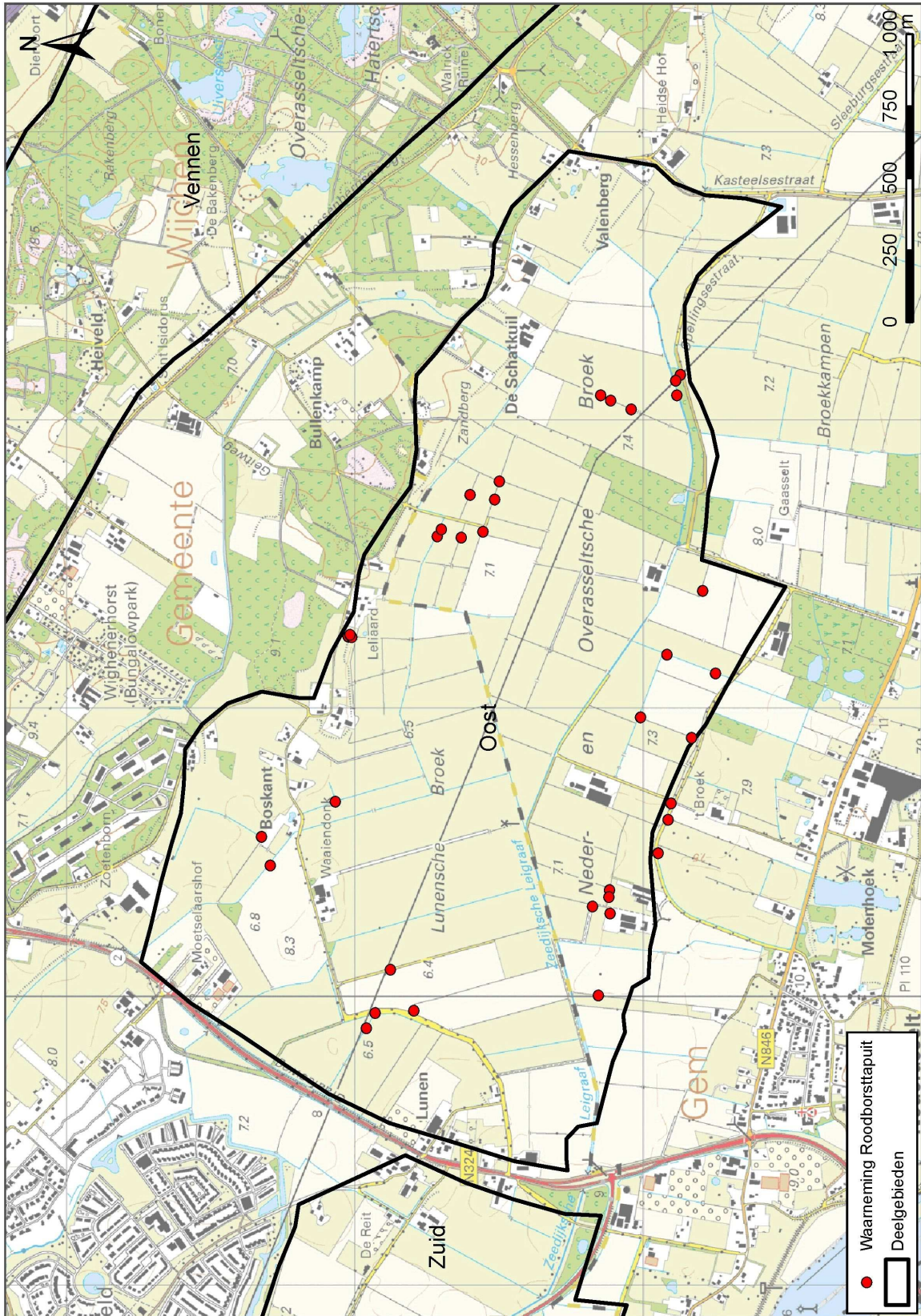
In totaal zijn 5 territoria en 5 broedparen vastgesteld. Tussen de datumgrenzen zijn geen jongen waargenomen. Na de laatste datumgrens is in de Neder- en Overasseltse Broek 1 jong waargenomen.

2012

In totaal zijn 14 territoria en 12 broedparen vastgesteld. Van de 5 territoria die bekend waren uit 2011, zijn er 2 in 2012 niet bezet: Kasteelsestraat, vanwege werkzaamheden in het territorium ten behoeve van de ecologische verbindingzone Horssen-Heumen, en Gaasselsedam. Op deze laatste locatie is wel een solitair mannetje gezien. Zowel langs de zuidrand (Baron van Brakelstraat) als de noordrand (Boskant en Boskantse Broekstraat) van het Neder- en Overasseltse Broek zijn diverse nieuwe paartjes ontdekt. In totaal zijn 6 jongen gezien. Gezien de ontoegankelijkheid van het middengebied is het zeker mogelijk dat territoria en broedparen zijn gemist. De waarnemingen van 2012 zijn opgenomen in tabel 11 en figuur 9.

Nr	Naam	21-mrt	18-apr	9-mei	18-aug	T	B
1	Ned. Ov. Broek fietspad	1m,1v				+	+
2	Ned. Ov. Broek boerderij	1m,1v	1m	1m	1v	+	+
3	Baron v Brakelstraat a	1m	1m			+	
4	Baron v Brakelstraat b	1m,1v	1m,1v	1m		+	+
5	Baron v Brakelstraat c		1m,1v	1m,1v		+	+
6	Gaasselsedam		1m			+	
7	Spellingsestraat weiland	1m	3m,2v	1m		+	+
8	Spellingsestraat weg				1m, 1v		
9	Kasteelsestraat						
10	Verlengde Geitweg doodl	2m,2v	1m,1v	1m,1v	2m,2v,4j	++	++
11	Boskant		1m	1m,1j	1m,1v	+	+
12	Boskantsebroek Kapel	1m		1m,1v		+	+
13	Boskantsebroek NB	1m,1v				+	+
14	Boskantsebroek doodl	1m,1v	1m,1v			+	+
15	Boskantsebroekstraat		1m	1m,1j		+	+

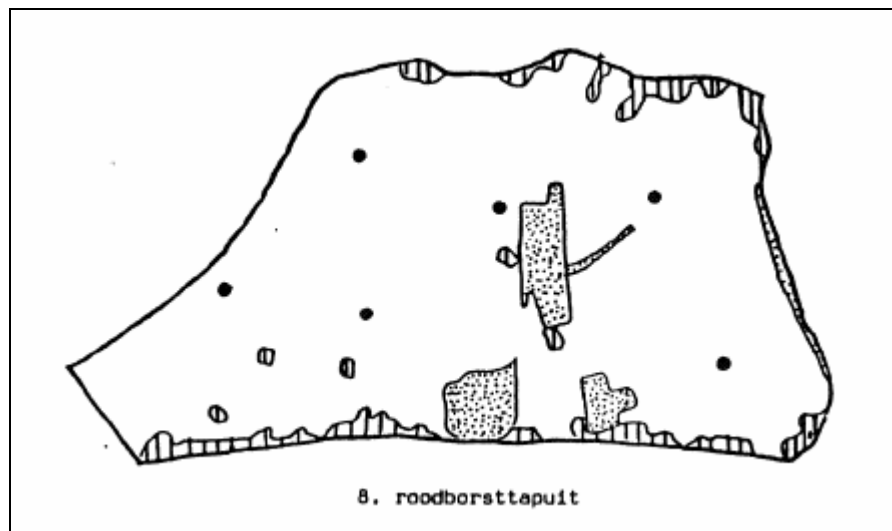
Tabel 11. Waarnemingen deelgebied oost 2012. m = man, v = vrouw, j = juveniel. T = territorium, B = broedpaar.



Figuur 9. Waarnemingen deelgebied oost 2012.

Vergelijking 1986, 2011 en 2012

Bij een inventarisatie van het Neder- en Overasseltse Broek in 1986, vond Reijnen (z.j.). 6 broedparen (figuur 10). Hij geeft geen nadere gegevens, behalve dat de soort voorkomt in ruigten, bij heggen. In 2011 gaat het om 5 broedparen en in 2012 om 13 broedparen. De waarnemingen van 2011 en 2012 zijn samengevat in tabel 12.



Figuur 10. Verspreiding Roodborsttapuit in de Neder- en Overasseltse Broek in 1986 (Reijnen, z.j.).

Nr	Locatie	2011				2012			
		Paar	Jongen	Ong.	Totaal	Paar	Jongen	Ong.	Totaal
1	Ned. Ov. Broek fietspad	1			2	1			2
2	Ned. Ov. Broek boerderij	1			2	1			2
3	Baron v Brakelstraat a							1	2
4	Baron v Brakelstraat b					1			2
5	Baron v Brakelstraat c					1			2
6	Gaassersedam	1			2			1	2
7	Spellingsestraat weiland					1		1	2
8	Spellingsestraat weg					1			2
9	Kasteelsestraat	1			2				0
10	Verlengde Geitweg doodl					2	4		8
11	Boskant					1	1		3
12	Boskantsebroek Kapel					1			2
13	Boskantsebroek NB					1			2
14	Boskantsebroek doodl					1			2
15	Boskantsebroekstraat	1			2	1	1		3
	Totaal	5	0	0	10	13	6	3	36

Tabel 12. Resultaten deelgebied oost 2011 en 2012.

4.6 Bijsterhuizen-Zuid

In totaal zijn 2 territoria en 2 broedparen vastgesteld, er zijn geen jongen gezien. Het deel ten noorden van de spoorlijn wordt bebouwd (bedrijventerrein), zodat het territorium daar mogelijk onder druk komt te staan. De waarnemingen van 2012 zijn opgenomen in tabel 13 en figuur 11.

Nr	Locatie	14-mrt	26-mrt	28-apr	T	B
1	Bijsterhuizen-Zuid	1m	1m,1v	1m	+	+
2	Teersdijk		1m,1v	1m	+	+

Tabel 13. Waarnemingen Bijsterhuizen-Zuid 2012. m = man, v = vrouw, j = juveniel. T = territorium, B = broedpaar.



Figuur 11. Waarnemingen deelgebied Bijsterhuizen-Zuid 2012.

4.7 Vennengebied

2011

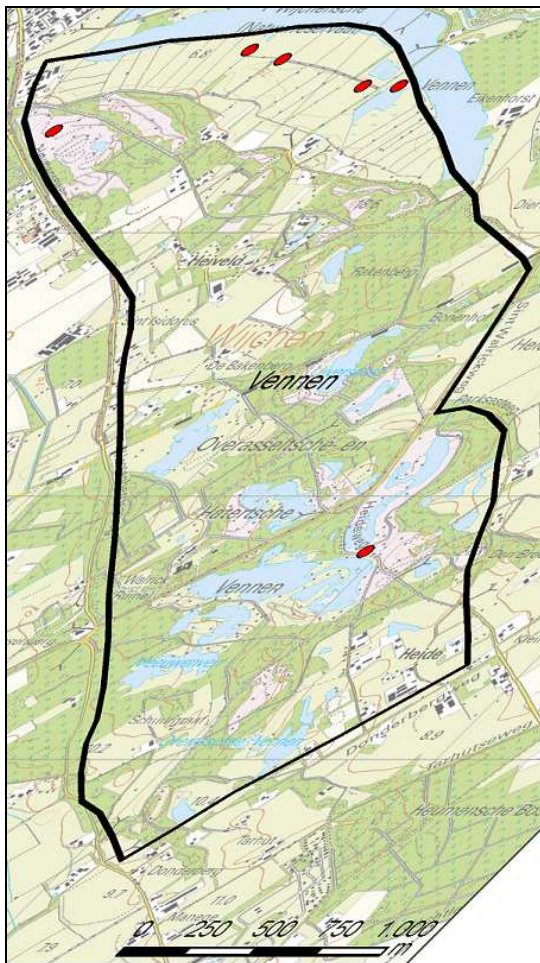
In totaal zijn 2 territoria en 1 broedpaar vastgesteld. Op de Alvernese Heide is een paartje vastgesteld, ten oosten van de St. Walrickweg is een maal 1 mannetje gezien. Er zijn geen jongen waargenomen.

2012

In totaal zijn 5 territoria en 1 broedpaar vastgesteld. Het broedpaar is vastgesteld bij de Vendam, hier is ook 1 jong gezien. Op de overige locaties is steeds slechts 1 mannetje gezien. De waarnemingen van 2012 zijn opgenomen in tabel 14 en figuur 12.

Nr	Naam	20-mrt	28-apr	2-jun	T	B
1	Alvernese Heide		1m		+	
2	Vendam populieren a		1m		+	
3	Vendam populieren b		1m		+	
4	Vendam	1m,1v		1m,1v,1j	+	+
5	Ov. Hatertse Vennen		1m		+	

Tabel 14. Waarnemingen Vennengebied 2012. m = man, v = vrouw, j = juveniel. T = territorium, B = broedpaar.



Figuur 12. Waarnemingen Vennengebied (kaart is 45° gedraaid).

Vergelijking 2011 en 2012

De waarnemingen van 2011 en 2012 zijn samengevat in tabel 15.

Nr	Locatie	2011				2012			
		Paar	Jongen	Ong.	Totaal	Paar	Jongen	Ong.	Totaal
1	Alvernese Heide	1			2			1	1
2	Vendam populieren a							1	1
3	Vendam populieren b							1	1
4	Vendam					1	1		3
5	Ov. Hatertse Vennen			1	1			1	1
	Totaal	1	0	1	3	1	1	4	7

Tabel 15. Resultaten deelgebied Vennen 2011 en 2012.

In 1999 is een grootschalige broedvogelinventarisatie in de Overasseltse en Hatertse Vennen uitgevoerd. Er zijn toen geen roodborsttapuiten vastgesteld (mond. med. Harry Woesthuis, Staatsbosbeheer). Tijdens de BMP-monitoring ten oosten van de St. Walrickweg is in 2011 in totaal één broedpaar vastgesteld op het schiereilandje in de Botersnijder. Na de broedperiode werd het territorium verlegd naar het Langeven. Dit is hetzelfde broedpaar als aangegeven in tabel 12 (nr. 5).

4.8 Verdere verspreiding in het Land van Maas en Waal

Sinds 2000 zijn in deze deelgebieden de volgende waarnemingen ingevoerd op www.waarneming.nl:

- Buitengebied Hernen
 - 27-08-2011, 1 man, Flierdeweg. Hier geeft Gorissen (1979) ook één territorium aan (figuur 6).
 - Waarnemingen betreffende K'boerderij 't Kuipertje (deelgebied west), na de laatste datumgrens (15 juli) ook verder langs de Ruffelseweg richting noordoost.
 - Waarnemingen betreffende Maasbandijk-Uitvliet (deelgebied west).
- Buitengebied Bergharen
 - 23-03-2011, 1 vrouw, ten westen van Bergharen, Meleveldsestraat.
 - 07-05-2008, pal ten oosten van de Groene Heuvels, d.i. ten noorden van Hernen-Dorpsstraat (deelgebied noord).
 - 04-01-2002 (winterwaarneming), 1 man, ten noorden van de Ficarystraat.
- Leur
 - 03-08-2009, 1 man langs de Dassenloop.
 - In 1977 en 1981 daarnaast 1 exemplaar iets ten noorden van Leur en in 1981 een broedpaar langs de Dassenloop. In Gorissen (1979) iets ten noorden van Leur ook een territorium aangegeven, maar in plaats van langs de Dassenloop een territorium meer noordwestelijk langs de Meerenburg (figuur 6).

In figuur 1 zijn aanvullend de gebieden 'Buitengebied Hernen', 'Buitengebied Bergharen' en 'Leur' aangegeven. Om na te gaan of er buiten het onderzoeksgebied van 2011 en 2012 mogelijk toch sprake is van de aanwezigheid van roodborsttapuiten, zijn deze 3 gebieden op resp. 11 april, 11 april en 28 maart doorzocht. Hierbij zijn de hiervoor aangegeven waarnemingslocaties apart bekeken.

Tijdens deze bezoeken werden geen roodborsttapuiten in deze gebieden aangetroffen. Met name Leur, het aan de Maasdijk grenzende deel van Buitengebied Hernen en het noordelijk deel hiervan tegen Hernen aan, vormen kleinschaliger landschap met meer mogelijkheden voor roodborsttapuiten dan de overige delen.

5 Discussie en conclusies

5.1 Verspreiding en dichtheid

De verspreiding van roodborsttapuiten in 1973-1974 (Van den Bergh et al., 1979) in de wijde omgeving van Wijchen, was ruimer dan nu het geval is (figuur 3a en 3b). Waar de soort destijds vrijwel in het gehele Land van Maas en Waal voorkwam, is er nu een duidelijk ‘gat’ in het centrale deel van dit gebied. De grootste dichtheden kwamen destijds voor in het Neder- en Overasseltse Broek (deelgebied oost) en in de Overasseltse en Hatertse Vennen (deelgebied Vennen). Ook in het vennengebied is dus sprake van een forse afname sinds de jaren '70. De roodborsttapuit is thans met name een broedvogel van het agrarisch gebied rond Wijchen.

Op grond van het onderzoek zijn min of meer vijf clusters van territoria te onderscheiden:

- Liendense Waard en omgeving.
- Tussengebied Niftrik-Wijchen.
- Ten westen van Balgoy.
- Neder- en Overasseltse Broek.
- Wezelse Veld.

Buiten deze clusters zijn kleinere eenheden (één of twee territoria) te vinden ten westen van Hernen, de Elsenpas, Bijsterhuizen en het vennengebied.

Goutbeek (2003) beschrijft dat de kans op aanwezigheid van roodborsttapuiten een functie is van de connectiviteit en de hoeveelheid habitat. Dit betekent dat uitbreiding vooral op korte afstand plaatsvindt van bestaande clusters. De hiervoor aangegeven kleinere eenheden lijken relictten (op basis van historisch voorkomen). Deze liggen alle op een geringe afstand van de vijf onderscheiden clusters (max. 1,5 km). Een lage connectiviteit kan er toe leiden dat zeer geschikt, maar sterk versnipperd habitat (zoals in het centrale deel van het Land van Maas en Waal, zie figuur 3b) niet (her)bezet wordt.

5.2 Ontwikkeling territoria

In 2011 zijn 60 waarnemingen gedaan van 100 individuen en in 2012 151 waarnemingen van 294 individuen. Tabel 16 geeft een overzicht van het aantal territoria per jaar per deelgebied. Het aantal vastgestelde territoria in 2011 bedroeg 28 en in 2012, door een grotere onderzoeksinspanning en meer ervaring, 44. Op basis van een *schatting* van het aantal (handmatig getelde) stippen in ‘Vogels van de grote rivieren’ (1973-1974); was het aantal territoria toen binnen het onderzoeksgebied van 2011 en 2012 56 (figuur 3a). Voor deelgebied oost is tevens het aantal territoria in 1986 aangegeven (Reijnen (z.j.)).

Deelgebied	1973-74	1986	2011	2012
Noord	5		6	8
West	6		8	9
Zuid	7		7	6
Oost	15	6	5	14
Bijsterhuizen	5		0	2
Vennen	18		2	5
Totaal	56	-	28	44

Tabel 16. Vergelijking territoria 1979 (Van den Bergh et al., 1979), 1986 (Reijnen, z.j.) en 2011 en 2012 (dit onderzoek).

In 2011 en 2012 zijn echter niet dezelfde territoria bezet. In 5 vastgestelde territoria van 2012 zijn in 2012 geen territorium-indicatieve waarnemingen (binnen de datumgrenzen) gedaan. In 2012 zijn ten opzichte van 2011 25 nieuwe territoria gevonden. Behalve een verschil in onderzoeksinspanning is er dus ook zeker sprake van niet jaarlijks bezette territoria (tabel 14). Het totaal aantal territorium-plekken in 2011 en 2012 is 49. Dit komt meer in de buurt van het geschatte aantal van 56 op basis van de 2 jaren 1973 en 1974 (tabel 17).

Jaar	Noord	West	Zuid	Oost	B'huizen	Vennen	Totaal
2011+2012	6	6	2	3	0	2	19
Alleen 2011	0	2	1	2	0	0	5
Alleen 2012	2	3	5	10	2	3	25
Totaal	8	12	8	15	2	5	49

Tabel 17. Aantal bezette territoria in 2011 en 2012 en uitsluitend in 2011 of 2012 per deelgebied.

Het onderzoeksgebied (alle deelgebieden samen) heeft een oppervlakte van circa 2.964 ha. Op basis van het totaal aantal territoria in 2011 en 2012 is de gemiddelde territoriumdichtheid 1,65 per 100 ha. De gemiddelde dichtheden per deelgebied zijn opgenomen in tabel 18.

Deelgebied	Territoria (2011+2012)	Oppervlakte (ha)	Gemiddelde territoriumdichtheid (n/100 ha)
Noord	8	951	0,84
West	12	578	2,08
Zuid	8	583	1,37
Oost	15	425	3,53
Bijsterhuizen	2	31	6,45
Vennen	5	396	1,26
Totaal	49	2.964	1,65

Tabel 18. Gemiddelde territoriumdichtheid (n/100 ha) per deelgebied op basis van het totaal aantal bekende territoria in 2011 en 2012.

De gemiddelde dichtheid is het hoogst in Bijsterhuizen en deelgebied oost. De dichtheid in deelgebied Noord is mogelijk te laag geschat, omdat het noordoostelijk deel van dit deelgebied minder intensief is onderzocht.

De gemiddelde territorium-dichtheid is laag vergeleken met Sierdsema (z.j.), die uitgaat van 7-9 paar/100 ha in agrarisch gebied. Dit komt deels omdat niet de zuivere oppervlakte leefgebied is meegenomen; het onderzoeksgebied bestaat ook uit bos, bebouwing, open water etc. Daarnaast is mogelijk sprake van een onderschatting omdat niet het gehele gebied integraal is gekarteerd. Met name grotere aaneengesloten open gebieden met weinig doorlopende wegen (Neder- en Overasseltse Broek, omgeving Wezel) zijn alleen in een zone langs de rand en langs doorgaande wegen geïnventariseerd. De gemiddelde dichtheid in Bijsterhuizen komt dan ook het dichtst in de buurt (klein, integraal gekarteerd).

5.3 Ontwikkeling broedparen

Het aantal vastgestelde broedparen in 2011 bedroeg 21 en in 2012 35 (tabel 19). In 2011 zijn 6 jongen waargenomen, in 2012 29, waarvan de meeste (16) in deelgebied noord. Daarnaast zijn in 2011 6 ongepaarde mannetjes gevonden en in 2012 22. Op basis hiervan komt het totaal aantal vastgestelde individuen in 2011 op 58 en in 2012 op 126. Deze meer dan verdubbeling wordt grotendeels verklaard door een grotere onderzoeksinspanning in 2012 en meer ervaring in het vinden van de vogels. Gezien dit verschil kunnen geen uitspraken worden gedaan over de daadwerkelijke ontwikkeling van het aantal broedparen en het aantal jongen per broedpaar.

Deelgebied	2011				2012			
	Paar	Juv	Ong.	Tot	Paar	Juv	Ong.	Tot
Noord	5	4	0	15	8	16	3	36
West	7	5	1	20	7	3	9	26
Zuid	3	0	4	10	5	2	3	15
Oost	5	0	0	10	12	6	3	36
Bijsterhuizen	0	0	0	0	2	0	0	4
Vennen	1	0	1	3	1	1	4	7
Totaal	21	9	6	58	35	28	22	124

Tabel 19. Vergelijking broedparen 2011 en 2012.

5.4 Verspreiding over biotooptypen

De roodborsttapuit komt bij voorkeur voor in natuurgebieden of kleinschalig cultuurlandschap (zandgronden). De hoogste aantallen zijn te vinden in heide- en hoogveengebieden, soms met dichtheden van meer dan 20 broedparen per 100 ha (Van Eerde, 2003; Prop, 2010). In het agrarisch cultuurlandschap gaat de voorkeur uit naar een kleinschalige afwisseling van weiland, heggen, houtwallen en ruige greppels. Van belang is het voorkomen van ruigte vegetaties die dienen als beschutting voor het nest. In de omgeving van het nest zijn terreinverhogingen noodzakelijk die als uitkijkpost kunnen dienen. Dit kan van alles zijn: braamstruiken, stengels van overjarige kruiden, paaltjes van afrasteringen, telefoondraden of jonge bosaanplant. Opvallend is de voorkeur voor de zuidelijk geëxponeerde slootkanten en houtwallen. Dit kan verklaard worden doordat bij een vroeg terugkomst in Nederland de temperatuur nog laag kan zijn. Deze plekken warmen het snelste op met als gevolg dat vroeg in het voorjaar hier al veel insecten te vinden zijn die als voedsel dienen. Ook in de rest van het seizoen worden struiken en houtwallen veel gebruikt (Agatho, 1961; Goutbeek; 1973; Flinks & Pfeifer, 1993; Schoppers, 2005).

Verreweg de meeste territoria rondom Wijchen liggen in agrarisch gebied. In de Overasseltse en Hatertse Heide zijn 2 territoria in heideterreinen vastgesteld. Daarnaast is verspreid sprake van territoria in het derde door Agatho (1961) onderscheiden biotooptype, ruigte (Ödland):

- Vendam (deelgebied Vennen).
- Bijsterhuizen-Zuid (deelgebied Bijsterhuizen).
- Drutenseweg-Zuid (deelgebied Zuid).
- Liendense Waard a (deelgebied West).

In tabel 20 is de verdeling van de in 2011 en 2012 vastgestelde territoria (totaal 49) over de drie biotooptypen gegeven.

Biotooptype	Aantal territoria	% van totaal
Agrarisch gebied	41	84%
Heide	2	4%
Ruigte	6	12%
Totaal	49	100%

Tabel 20. Verdeling territoria over biotooptypen (2012).

Literatuur

- Agatho, Br., 1961. De roodborsttapuit (*Saxicola torquata rubicola* L.). Een onderzoek naar zijn leefwijze en broedbiologie. Overdruk uit de "Publicaties van het Natuurhistorisch Genootschap in Limburg. Reeks XII, 1960-1961: 97-175.
- Bergh, L.M.J. van den, W.G. Gerritse & W.H.A. Hekking, 1979. Vogels van de Grote rivieren. Stichting Vogelwerkgroep Grote Rivieren. Spectrum Natuurgids.
- Dijk A.J. van & Boele A, 2011. Handleiding SOVON Broedvogelonderzoek. SOVON Vogelonderzoek Nederland, Nijmegen
- Eerde, K. van, 2003. Broedende roodborsttapuiten in het Dwingelderveld. <http://home.planet.nl/~eerde024/RTA/roodborsttapuit.nl> .
- Flinks & Pfeifer, 1993. Vergleich der Habitatstrukturen ehemaliger und aktueller Schwarzelchenbrutplätze in einer agrarisch genutzten Landschaft.
- Gorissen, R., 1979. De roodborsttapuit rondom Wijchen. De Mourik. Blz. 54-56.
- Goutbeek, A.B., 2003. Roodborsttapuiten in agrarisch cultuurlandschap. Onderzoek naar de eisen die roodborsttapuiten stellen aan de omvang en ruimtelijke samenhang van habitatplekken in agrarisch landschap. Alterra, Wageningen.
- Hollander, H., 2011. Roodborsttapuiten in het agrarisch gebied rond Wijchen in 2011.
- Noorden, B. van, 2000. Roodborsttapuit. In: SOVON, 2000. Atlas van de Nederlandse broedvogels. Verspreiding, aantallen, verandering.
- Prop, D., 2010. Roodborsttapuit, Boomleeuwerik en Boompieper in Gooi en Vechtstreek 2010. Vogelwerkgroep Het Gooi en Omstreken & Goois Natuurreservaat.
- Reijnen, K., z.j. Broedvogelinventarisatie van de Neder- en Overasseltse Broek 1986. Mourik: blz. 9- 15.
- Schoppers, J., 2005. Roodborsttapuit *Saxicola rubicola* herovert het agrarisch landschap? *Vlerk* 22(3): 65-72.
- Sierdsema, H., z.j. De roodborsttapuit *Saxicola torquata*. Powerpointpresentatie.