

Roodborsttapuiten rond Wijchen in 2013



Hans Hollander
15 december 2013
Rapport 27

ir. Hans Hollander
Oudelaan 2005
6605 SC Wijchen
024 – 64 125 64
hanshollander@xnsnet.nl

Overige publicaties:

- 1 Hollander, H., 2005. Broedvogelinventarisatie Scoutingterrein St. Walrick – Heumen 2005.
- 2 Hollander, H., 2006. Vleermuiswaarnemingen op een terreinbezoek in het Hernense Bos op 16 mei 2006.
- 3 Hollander, H., 2006. Vleermuiswaarnemingen Vennengebied mei 2006.
- 4 Hollander, H., 2007. Broedvogelinventarisatie Vormersbos – Wijchen 2006.
- 5 Hollander, H., 2008. Broedvogelinventarisatie Oosterpark 2008.
- 6 Hollander, H., 2008. Broedvogelinventarisatie Wijchens Meer-westplas 2008.
- 7 Hollander, H., 2009. Broedvogelinventarisaties Vormersbos – Wijchen 2006 en 2009
- 8 Hollander, H., 2009. Inventarisatie Balgoijse Wetering, Wijchen 2009 en overige faunistische waarnemingen in de periode 2004-2009.
- 9 Hollander, H., 2009. Monitoring konijnen in Zuidwest-Wijchen in 2007 en 2008.
- 10 Hollander, H., 2009. Vogelmonitoring Vormerse Plas, Wijchen in 2008 en 2009.
- 11 Hollander, H., 2010. Broedvogelinventarisatie Balgoijse Wetering, Wijchen 2010 – westelijk deel.
- 12 Hollander, H., 2010. Dagvlinderinventarisatie Vormersbos - Wijchen 2010 + voorkomende plantensoorten.
- 13 Hollander, H., 2010. Zoogdierwaarnemingen in en om Wijchen 2004 – 2010.
- 14 Hollander, H., 2011. Broedvogelinventarisatie Alvernese Heide, Wijchen 2011.
- 15 Hollander, H., 2011. Broedvogelinventarisatie Loonse Waard, Wijchen 2011.
- 16 Hollander, H., 2011. Roodborsttapuiten in het agrarisch gebied rond Wijchen in 2011.
- 17 Hollander, H., 2011. Zoogdierwaarnemingen in en om Wijchen in 2011.
- 18 Hollander, H., 2012. Resultaten van vijf jaar Meetnet Urbane Soorten in Wijchen-Zuid (2007-2012).
- 19 Hollander, H., 2012. Monitoring natuurgebied Kerkeveld, 2012.
- 20 Hollander, H., 2012. Monitoring Wijchens Meer-west, Wijchen, 2012
- 21 Hollander, H., 2012. Roodborsttapuiten rond Wijchen in 2012.
- 22 Hollander, H., 2013. Zoogdierwaarnemingen in en om Wijchen in 2012.
- 23 Hollander, H., 2013. Monitoring Natuurgebied Kerkeveld, Wijchen, 2013.
- 24 Hollander, H., 2013. Broedvogels en planten in het Personenbos (Beuningen) 2013.
- 25 Hollander, H., 2013. Flora en fauna van het Vormersbos in Wijchen (2013): broedvogels, planten, dagvlinders en zoogdieren. Wijchen, 2013.
- 26 Hollander, H., 2013. Monitoring Wijchens Meer-west, Wijchen, 2013.
- 27 Hollander, H., 2013. Roodborsttapuiten rond Wijchen in 2013.

Foto voorpagina: territoriumlocatie 'De Beemd a', deelgebied west. Deze locatie is sinds 2006 jaarlijks bezet.

Inhoud

INHOUD	3
1 INLEIDING	4
2 ONDERZOEKSGBIED EN METHODE	5
2.1 ONDERZOEKSGBIED.....	5
2.2 METHODE: VERSPREIDING EN AANTALLEN	7
3 RESULTATEN 2013	10
4 VERGELIJKING RESULTATEN 2011, 2012 EN 2013.....	12
4.1 WAARNEMINGEN EN INDIVIDUELE WAARNEMINGEN	12
4.2 TERRITORIA.....	13
4.3 BROEDPAREN EN JONGEN	16
4.4 BROEDPAREN MET JONGEN NADER BEKEKEN	18
5 DISCUSSIE EN CONCLUSIES.....	20
LITERATUUR.....	22

1 Inleiding

Vraagstelling

In 2011 en 2012 heb ik een inventarisatie uitgevoerd van het voorkomen van de roodborsttapuit rond Wijchen (Hollander, 2011; 12). Mijn voornemen is de verspreiding en aantallen van deze soort in een aantal gebieden in de omgeving van Wijchen een aantal jaren te volgen.

In 2012 en 2013 heb ik zeer goede hulp gehad van Gerrit Houwen, die de verspreiding en aantallen in deelgebied 'noord' (ten noorden van Wijchen) voor zijn rekening nam. Zelf heb ik mij in 2012 en 2013 met name gericht op de overige deelgebieden. Helaas was ik zelf van 27 mei tot half augustus 2013 uitgeschakeld vanwege een beenbreuk. Dit betekent dat in 2013 met name in de deelgebieden west, zuid en oost veel minder rondes konden worden gemaakt dan gepland. Gerrit Houwen heeft aanvullende rondes gemaakt in de overige deelgebieden, waarvoor zeer veel dank.

In december 2012 ontmoette ik de Nijmegenaar Marten Geertsma. Tot mijn grote verrassing bleek ook hij in 2011 gestart te zijn met een onderzoek naar roodborsttapuiten. Zijn werkgebied sluit vrijwel naadloos aan bij dat van mij: de gemeenten Heumen en Mook en Middelaar en een deel van de gemeente Cuijk (ongepubliceerd). Er bestaat een kleine overlap aan de oostkant van mijn werkgebied. In 2013 heeft Marten extra rondes verricht in mijn deelgebieden 'vennen' en 'oost'. Marten stelde zijn data beschikbaar voor verwerking in dit rapport; die van 2013 heb ik met zeer veel dank gebruikt.

Dit rapport beschrijft de resultaten van het onderzoek in 2013 en vergelijkt deze met de resultaten van 2011 en 2012.

Leeswijzer

Hoofdstuk 2 beschrijft de gebruikte methode en het onderzoeksgebied. Hoofdstuk 3 geeft de resultaten van het onderzoek in 2013. In hoofdstuk 4 worden de resultaten van 2011, 2012 en 2013 vergeleken.

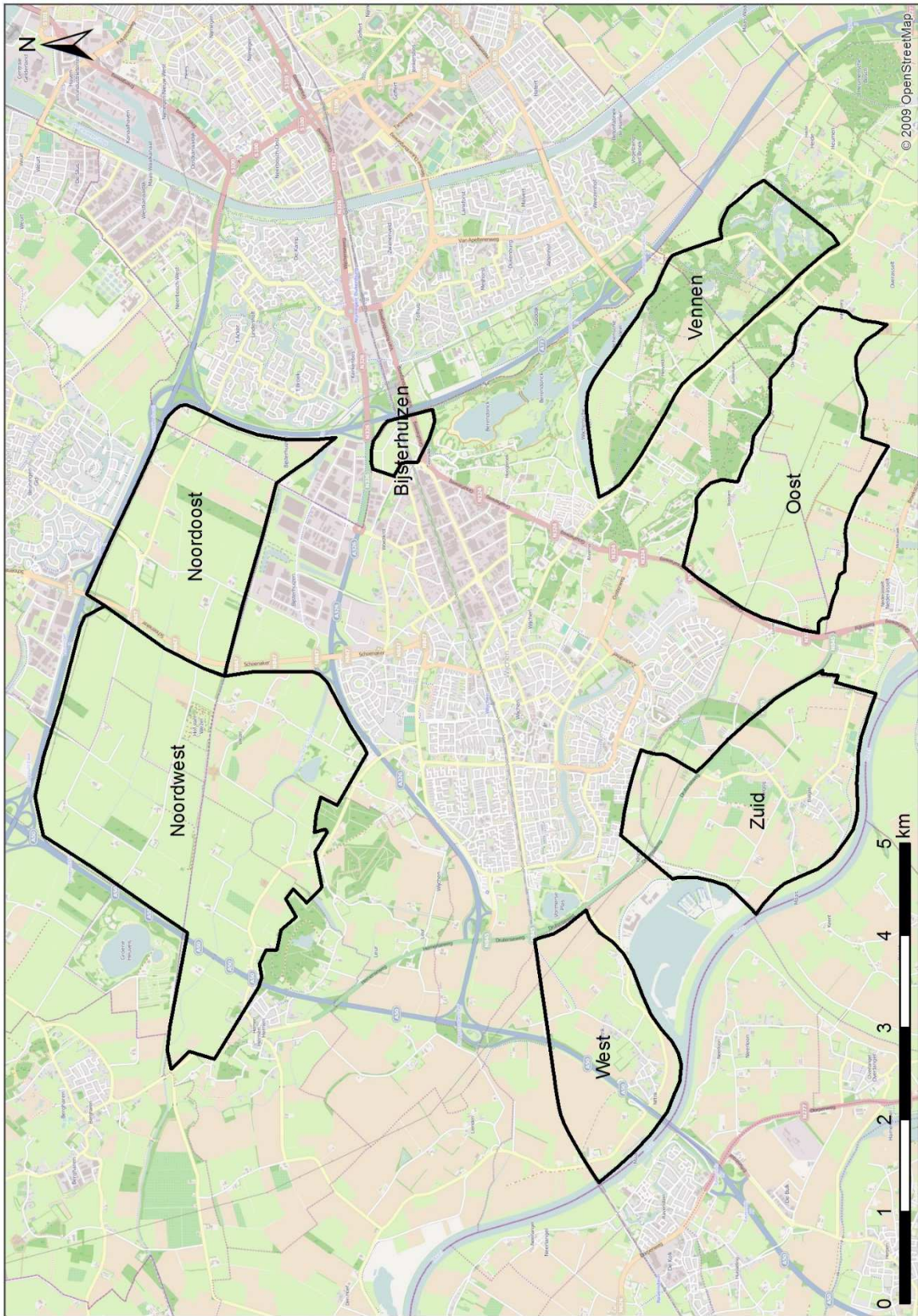
2 Onderzoeksgebied en methode

2.1 Onderzoeksgebied

Het onderzoeksgebied is gelegen rondom Wijchen (figuur 1). De totale oppervlakte van het onderzoeksgebied is circa 2.964 ha. Het landschap bestaat uit akkers, weilanden, fruitteelt, heggen en houtwallen. Het onderzoeksgebied is onderverdeeld in 6 deelgebieden:

- Noordwest, tussen A50, A73, Schoenaker en N326 en een klein deel ten westen van Hernen (951 ha).
- Noordoost, tussen A73, Schoenaker en Nieuwe Wetering (vanaf 2013) (386 ha).
- West: deels rond Niftrik en deels ten westen van de A50 (279 ha). Ten opzichte van 2011 en 2012 is dit deelgebied ingekrompen. Het gebied ten noorden van de spoorlijn Nijmegen-Den Bosch is in 2013 niet meer meegenomen (Liendense Waard e.o.). De getallen in dit rapport voor dit deelgebied voor 2011 en 2012 zijn hiervoor gecorrigeerd.
- Zuid: tussen Maasbandijk, Oude Rijksweg, Drutenseweg en de Maas, plus een klein deel ten noorden van de Drutenseweg (418 ha). Ook dit gebied is ingekrompen t.o.v. 2011 en 2012.
- Oost, ten oosten van de Graafseweg en ten noorden van Broekstraat/Schoonenburgseweg (425 ha).
- Vennen: Overasseltse en Hatertse Vennen (329 ha). Ook dit gebied is ingekrompen t.o.v. 2011 en 2012.
- Bijsterhuizen-Zuid (31 ha).

Deelgebied Noord is in 2012 en 2013 onderzocht door Gerrit Houwen, die beide jaren ook aanvullende waarnemingen in overige deelgebieden verrichte. Van de deelgebieden Vennen en Oost zijn in 2013 data van Marten Geertsma gebruikt. De overige data zijn van de auteur zelf.



Figuur 1. Onderzoeksgebied 2013 met deelgebieden

2.2 Methode: verspreiding en aantallen

Gerichte bezoeken

Vanaf begin maart, maar vooral tussen de datumgrenzen (15 maart-15 juli) zijn de in 2011 en 2012 vastgestelde territoria (Hollander, 2011; 2012) in de deelgebieden (noord, west, zuid, oost, vennen en Bijsterhuizen) gericht bezocht. Tevens is gezocht naar nieuwe territoria in het onderzoeksgebied. In augustus en september zijn alle territoria nogmaals bezocht met als doel meer informatie over het aantal jongen per broedpaar te verzamelen.

In eerste instantie is nagegaan of de bekende locaties wederom bezet waren in 2013 en is gepoogd nieuwe locaties te vinden. Bij elke waarneming is het aantal individuen, geslacht en tijdstip genoteerd.

De beste tijd van de dag is rond zonsopgang. Meestal is echter op andere tijden van de dag geïnventariseerd, zowel 's morgens, 's middags als 's avonds. De bezoektijden zijn niet afzonderlijk genoteerd.

In tabel 1 zijn de teldagen aangegeven en welke deelgebieden daarop zijn bezocht. De bezoeken vonden plaats per fiets. Wanneer op een locatie niet direct roodborsttapuiten werden waargenomen, is gemiddeld 5-10 minuten lang gewacht voordat de waarneming werd afgebroken. Er zijn in 2013 waarnemingen verricht op 39 afzonderlijke dagen. Bij een bezoek aan een deelgebied zijn niet per definitie alle bekende locaties bezocht, maar dat onderscheid is in de tabel niet gemaakt.

Bepaling van het aantal territoria

Voor de bepaling van het aantal territoria is de SOVON-methode gehanteerd (Van Dijk & Boele, 2011). Eén waarneming binnen de datumgrenzen is voldoende, om een territorium te kunnen vaststellen. De datumgrenzen zijn:

- 15 maart-15 april voor territorium-indicatieve / nestindicerende waarnemingen;
- 15 april-15 juli voor een volwassen individu of paar in broedbiotoop.

De vastgestelde territoria betreffen dus zowel paartjes als individuele mannetjes. Het is natuurlijk mogelijk dat in territoria met individuele mannetjes wel een vrouwtje aanwezig was en dus sprake was van een broedpaar, maar dit wordt dan niet ondersteund met waarnemingen.

In een aantal gevallen is vroeg in het seizoen sprake van incidentele waarnemingen van solitaire mannetjes zeer dichtbij aanwezige broedparen. Deze solitaire mannetjes zijn niet als apart (broed)territorium gerekend.

Bepaling van het aantal broedparen

Het aantal broedparen per deelgebied is gebaseerd op alle waarnemingen, dus ook op basis van de waarnemingen na de laatste datumgrens (15 juli). Meestal betreft dit waarnemingen in augustus, van ouderdieren met jongen. Aangenomen is dat sprake is van een broedpaar indien:

- Tussen of na de datumgrenzen zowel een mannetje als vrouwtje in een territorium is gezien;
- Tussen of na de datumgrenzen jongen aanwezig zijn in het territorium, ongeacht of beide ouderdieren tussen of na de datumgrenzen zijn gezien.

Het aantal vastgestelde broedparen is in principe kleiner of gelijk aan het aantal vastgestelde territoria. In één geval is een paartje met jongen na de laatste datumgrens waargenomen, zonder dat daarvoor sprake was van waarnemingen binnen een territorium.

Nr	Datum	Noord	Oost	Zuid	West	Bijsterhuizen	Vennen	
1	9 maart			HH	HH			
2	14 maart						HH	
3	15 maart		HH					
	16 maart						MG	
	18 maart		MG				MG	
4	29 maart			HH	HH	HH		
	1 april		MG				MG	
5	3 april	GH						
6	6 april		HH					
7	12 april						GH	
	13 april		MG				MG	
8	19 april		HH	HH	HH			
9	20 april						HH, MG	
10	21 april				HH			
	22 april		MG				MG	
11	24 april						HH	
	25 april						MG	
12	27 april	GH	MG					
13	28 april				HH			
14	3 mei		MG	HH	HH			
15	4 mei	GH	MG					
16	14 mei	GH						
17	16 mei						GH	
18	18 mei	GH						
19	20 mei	GH						
20	21 mei						HH	
	25 mei						MG	
	6 juni		MG					
21	11 juni				GH			
22	18 juni				GH			
23	18 juni	GH			GH			
24	20 juni		GH					
25	9 juli	GH						
26	10 augustus	GH						
27	20 augustus	GH			GH			
28	30 augustus		HH	HH	HH			
29	6 september				HH			
30	11 september	GH						
31	19 september	GH						
Totaal 2013		12	13	5	11	1	13	55
Totaal 2012		16	5	11	15	3	3	53
Totaal 2011		5	7	12	8	0	0	32

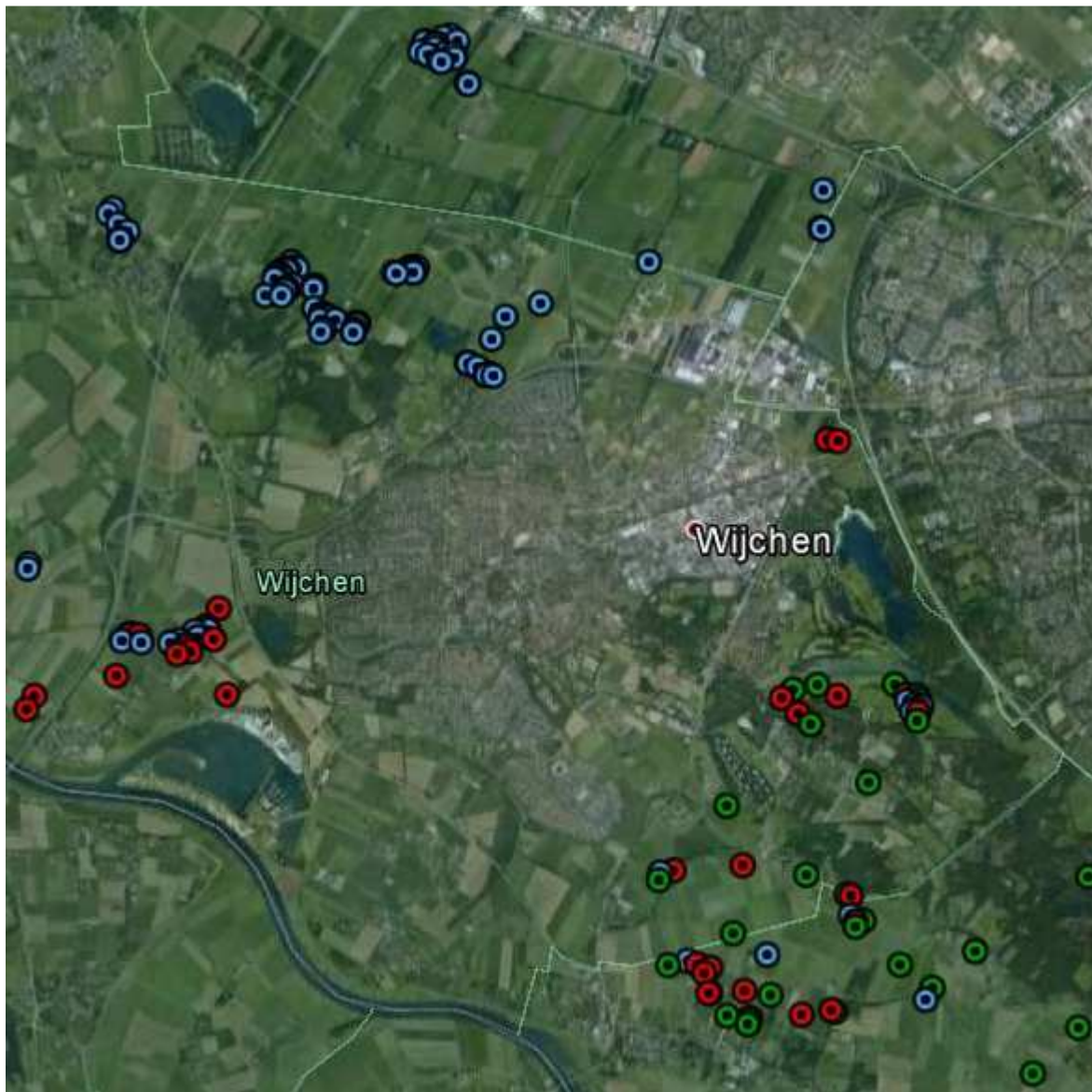
Tabel 1. Teldagen 2013: data en bezochte deelgebieden. GH = Gerrit Houwen, HH = Hans Hollander, MG = Marten Geertsma. De rondes buiten de datumgrenzen zijn grijs gemarkeerd. Tevens aantal bezoeken per deelgebied per jaar.

Jaar	Voor eerste datumgrens	Tussen datumgrenzen	Na laatste datumgrens	Totaal
2011	0	24	5	29
2012	4	27	9	40
2013	2	31	6	39

Tabel 2. Aantal teldagen per jaar totaal en voor, tussen en na de datumgrenzen.

3 Resultaten 2013

In totaal zijn tijdens de 39 teldagen in 2013 111 waarnemingen van roodborsttapuiten gedaan en 194 individuele waarnemingen. In figuur 4 zijn de afzonderlijke locaties weergegeven waar roodborsttapuiten tijdens het onderzoek zijn waargenomen. Opvallend in 2013 was, dat op veel bekende locaties in de eerste weken geen roodborsttapuiten gezien werden en dat in deelgebied zuid in 2013 helemaal geen roodborsttapuiten zijn gezien. Andere tellers hadden op vroege ronden ook minder roodborsttapuiten, maar later weer redelijk normale aantallen. Een mogelijke verklaring is dat de vogels zich door het koude voorjaar minder lieten zien en horen, maar al wel aanwezig waren (mond. med. Fred Hastings en Jan Schoppers, Sovon).



Figuur 2. Locaties waarnemingen roodborsttapuit in 2013 (blauw = GH, rood = HH, groen = MG).

In totaal zijn in 2013 43 territoria vastgesteld. Een overzicht van de waarnemingen per deelgebied is opgenomen in tabel 3. Het totaal aantal waargenomen adulte roodborsttapuiten bedraagt 81; in totaal zijn 18 jongen gezien.

Deelgebied	Waarnemingen	Individuele waar- nemingen	Territoria	Broedparen	Aantal adult	Aantal jongen	Totaal individuen
Noordwest	31	57	9	10	20	6	26
Noordoost	4	6	3	2	5	1	6
West	17	26	8	4	13	3	16
Zuid	0	0	0	0	0	0	0
Oost	39	72	15	14	29	8	37
Bijsterhuizen	1	3	1	1	3	0	3
Vennen	19	30	7	3	11	0	11
Totaal	111	194	43	34	81	18	99

Tabel 3. Resultaten per deelgebied in 2013.

4 Vergelijking resultaten 2011, 2012 en 2013

4.1 Waarnemingen en individuele waarnemingen

In tabel 4 is het aantal waarnemingen per deelgebied per jaar weergegeven, evenals het totaal aantal individuele waarnemingen (bijvoorbeeld één waarneming van 2 individuen is genoteerd als 1 - 2). De onderzoeksinspanning van 2012 en 2013 was groter dan in 2011 (tabel 2), wat resulteerde in meer (individuele) waarnemingen. De onderzoeksinspanning in 2012 en 2013 is min of meer vergelijkbaar (tabel 2), maar het aantal (individuele) waarnemingen in 2013 is fors lager dan in 2012.

Deelgebied	2011		2012		2013	
	Waar-nemingen	Individuele waarnemingen	Waar-nemingen	Individuele waarnemingen	Waar-nemingen	Individuele waarnemingen
Noordwest	11	19	47	112	31	57
Noordoost	-	-	-	-	4	6
West	14	24	28	42	17	26
Zuid	13	20	23	43	0	0
Oost	10	16	31	61	39	72
Bijsterhuizen	-	-	5	7	1	3
Vennen	3	5	6	8	19	30
Totaal	69	125	151	294	111	194

Tabel 4. Aantal waarnemingen aantal individuele waarnemingen en per deelgebied per jaar.

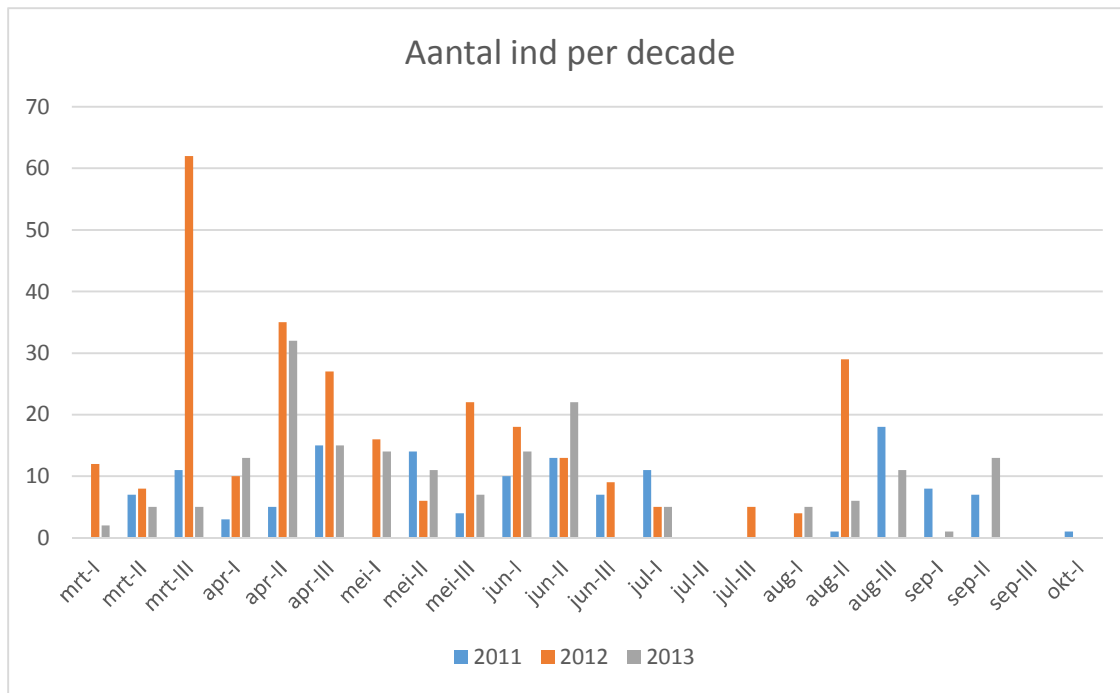
Eerste en laatste waarneming per jaar

In tabel 5 zijn de eerste en laatste waarnemingen in het onderzoeksgebied per jaar uitgezet. In 2012 en 2013 is de eerste waarneming circa een week eerder gedaan dan in 2011. Zowel de eerste als de laatste waarnemingen schelen niet meer dan een week. Bekend is dat met name in de Liendense Waard (ten westen van het onderzoeksgebied) na de in tabel 5 aangegeven data nog vaak roodborsttapuiten op trek worden gezien.

Jaar	Eerste waarneming	Laatste waarneming
2011	16 maart	14 september
2012	7 maart	18 september
2013	9 maart	19 september

Tabel 5. Eerste en laatste waarnemingen in het onderzoeksgebied per jaar.

In figuur 3 is het totaal aantal waargenomen individuen per decade (10 dagen) weergegeven voor de drie jaren. Hieruit blijkt dat het aantal roodborsttapuiten in 2013 pas in de loop van april opliep, terwijl met name in 2012 in maart al veel individuen werden waargenomen.



Figuur 3. Aantal individuele waarnemingen per decade per jaar.

4.2 Territoria

Er is sprake van een territorium, wanneer binnen de datumgrenzen territoriumindicatieve waarnemingen zijn gedaan:

- 15 maart-15 april: territorium-indicatieve / nestindicerende waarnemingen;
- 15 april-15 juli: een volwassen individu of paar in broedbiotoop.

Aantal territoria per deelgebied jaar

In tabel 6 is het aantal vastgestelde territoria per deelgebied per jaar aangegeven.

Deelgebied	1973-74	1979	1986	2011	2012	2013
Noordwest	5	3	-	6	8	9
Noordoost	5	3	-	-	-	3
West	6	-	-	5	7	8
Zuid	7	-	-	7	6	0
Oost	15	-	6	5	14	15
Bijsterhuizen	5	-	-	-	2	1
Vennen	18	-	-	2	5	7
Totaal	61	6	-	25	42	43

Tabel 6. Aantal territoria per deelgebied per jaar, inclusief gegevens uit 1973-1974 (Van den Bergh et al., 1979), 1979 (Gorissen, 1979) en 1986 (Reijnen, z.j) zijn opgenomen.

Op basis van een *schatting* van het aantal (handmatig getelde) stippen in ‘Vogels van de grote rivieren’ (1973-1974); was het aantal territoria toen binnen het huidige onderzoeksgebied 61. De historische gegevens van het voorkomen van de roodborsttapuit in en om Wijchen is uitgebreider besproken in Hollander (2011; 2012).

Deelgebied	Naam	06	07	08	09	10	11	12	13
Noordwest	Wezelseveldweg a						X	X	X
Noordwest	Wezelseveldweg b							X	X
Noordwest	Broekstraat a						X	X	X
Noordwest	Broekstraat b						X	X	X
Noordwest	Broekstraat tussen							X	X
Noordwest	Ficarystraat – Elzenpas a						X	X	X
Noordwest	Elzenpas b								X
Noordwest	Elzenpas c*								
Noordwest	Dorpsstraat Hernen						X	X	X
Noordwest	Wezelsedijk						X	X	X
Noordoost	Elzenpas oost								X
Noordoost	Bijsterhuizenstraat								X
Noordoost	Wilhelminalaan brug								X
West	De Beemd a	X	X	X	X	X	X	X	X
West	Ekenseweg						X	X	X
West	Hoogerd						X		X
West	De Beemd spoor							X	X
West	De Beemd b						X	X	X
West	De Beemd c								X
West	Lagestraat links							X	
West	Lagestraat rechts						X	X	X
West	Maasbandijk Niftrik								X
Zuid	Drutenseweg zuid						X		
Zuid	Drutenseweg noord							X	
Zuid	Maasbandijk heg 2			X			X		
Zuid	Maasbandijk heg 3					X	X	X	
Zuid	Loonse Waard							X	
Zuid	Maasbandijk Balgoy							X	
Zuid	Eindsestraat heg links						X		
Zuid	Eindsestraat heg rechts						X	X	
Zuid	Herreweg						X	X	
Zuid	Luumpt						X	X	
Oost	Ned. Ov. Broek fietspad						X	X	X
Oost	Ned. Ov. Broek boerderij					X	X	X	X
Oost	Baron v Brakelstraat a							X	X
Oost	Baron v Brakelstraat b							X	X
Oost	Baron v Brakelstraat c							X	X
Oost	Gaassensedam						X	X	X
Oost	Spellingsestraat weiland							X	X
Oost	Spellingsestraat weg								X
Oost	Kasteelsestraat				X		X		
Oost	Schatkuilseweg								X
Oost	Verlengde Geitweg doodl a							X	X
Oost	Verlengde Geitweg doodl b							X	X
Oost	Boskant							X	X
Oost	Boskantsebroek Kapel							X	X
Oost	Boskantsebroek NB							X	
Oost	Boskantsebroek doodl							X	X
Oost	Boskantsebroekstraat						X	X	X
Bijsterhuizen	Bijsterhuizen-Zuid							X	X
Bijsterhuizen	Teersdijk							X	
Vennen	Alvernese Heide						X	X	X
Vennen	Ov. Hatertse Vennen						X	X	X
Vennen	Vendam							X	X
Vennen	Vendam populieren a							X	X
Vennen	Vendam populieren b							X	
Vennen	Ven bosje								X
Vennen	Ven ooievaarsnest								X
Vennen	Heumenseweg								X
Totaal							25	42	43

Tabel 7. Bezetting territoria per jaar. Grijs gearceerd: geen systematisch onderzoek (losse waarnemingen).

* Geen territorium; wel broedpaar na laatste datumgrens.

Jaarlijkse bezetting territoriumlocaties

Duidelijk is dat niet alle territoria jaarlijks bezet zijn (zoals zuid in 2013 geheel onbezet was). In tabel 7 is de bezetting van de afzonderlijke territoria voor de 3 opeenvolgende jaren weergegeven. Hierbij is uitgegaan van de per jaar vastgestelde territoria; als een paartje in 2011 op een andere plek zit dan in 2012, de plek van 2011 is leeg in 2012 en in 2012 is de plek van 2011 leeg, dan is er in de analyse vanuit gegaan dat het 2 afzonderlijke territoriumlocaties betreft. Het gaat hier alleen om waarnemingen tussen de datumgrenzen; er is één broedpaar (Elsenpas c) dat uitsluitend na de laatste datumgrens is gezien.

Het totaal aantal na 3 jaar bekende territoriumlocaties is 58. Dit komt bijna overeen met het geschatte aantal van 61 in de jaren 1973 en 1974 (tabel 7).

Circa een kwart van alle territoriumlocaties was tijdens dit onderzoek in alle 3 jaren bezet. een vrij groot percentage van alle territoriumlocaties, nl. 45%, was slechts één jaar bezet. Hieruit kan worden geconcludeerd dat het onderzoeksgebied geen kerngebied van de roodborsttapuit is, waar jaar op jaar op dezelfde locaties wordt gebroed (tabel 8).

	Jaar	NW	NO	W	Z	O	BH	V	Totaal	Totaal	%
3 jaar	11+12+13	6		4		4		2	16	16	23%
2 jaar	11+12				4				4	20	32%
	11+13			1					1		
	12+13	2		1		9	1	2	15		
1 jaar	11				3	1			4	22	45%
	12			1	3	1	1	1	7		
	13	1	3	2		2		3	11		
Totaal		9	3	9	10	17	2	8	58	58	100%

Tabel 8. Aantal bezette territoriallocaties in 1, 2 of 3 jaar per deelgebied. Grijs gearceerd: combinatie niet mogelijk omdat niet in alle jaren onderzoek in dit deelgebied is gedaan.

Territoriumdichtheid

Het onderzoeksgebied (alle deelgebieden samen) heeft een oppervlakte van circa 2.820 ha. Op basis van het totaal aantal territoriumlocaties in 2011, 2012 en 2013 is de gemiddelde territoriumdichtheid 1,99 per 100 ha. De gemiddelde dichtheden per deelgebied zijn opgenomen in tabel 9.

Deelgebied	Territoria locaties	Oppervlakte (ha)	Gemiddelde territorium dichtheid (n/100 ha)
Noordwest	9	951	0,95
Noordoost	3	386	0,78
West	9	279	3,23
Zuid	10	418	2,39
Oost	17	425	4,00
Bijsterhuizen	2	31	6,45
Vennen	8	329	2,43
Totaal	56	2820	1,99

Tabel 9. Gemiddelde territoriumdichtheid (n/100 ha) per deelgebied op basis van het totaal aantal bekende territoria in 2011 en 2012.

De gemiddelde dichtheid is het hoogst in Bijsterhuizen; gezien de geringe oppervlakte is dit waarschijnlijk een vertekend beeld. Daarna is de dichtheid het hoogst in de deelgebieden oost en west.

4.3 Broedparen en jongen

Het aantal broedparen per deelgebied is gebaseerd op alle waarnemingen, dus ook de waarnemingen na de laatste datumgrens (15 juli). Meestal betreft dit waarnemingen in augustus, van ouderdieren met jongen.

In tabel 10 is het aantal vastgestelde broedparen opgenomen en het totaal aantal getelde jongen per deelgebied. In 2011 was het aantal broedparen en jongen het laagst. In 2012 was het aantal broedparen en jongen het hoogst.

Deelgebied	2011		2012		2013	
	Vastgestelde broedparen	Aantal jongen	Vastgestelde broedparen	Aantal jongen	Vastgestelde broedparen	Aantal jongen
Noordwest	5	4	8	16	10	6
Noordoost	-	-	-	-	2	1
West	5	2	5	1	4	3
Zuid	3	0	6	2	0	0
Oost	5	0	13	6	14	8
Bijsterhuizen	-	-	2	0	1	0
Vennen	1	0	1	1	3	0
Totaal	19	6	35	26	34	18

Tabel 10. Het aantal vastgestelde broedparen en aantal jongen per deelgebied per jaar.

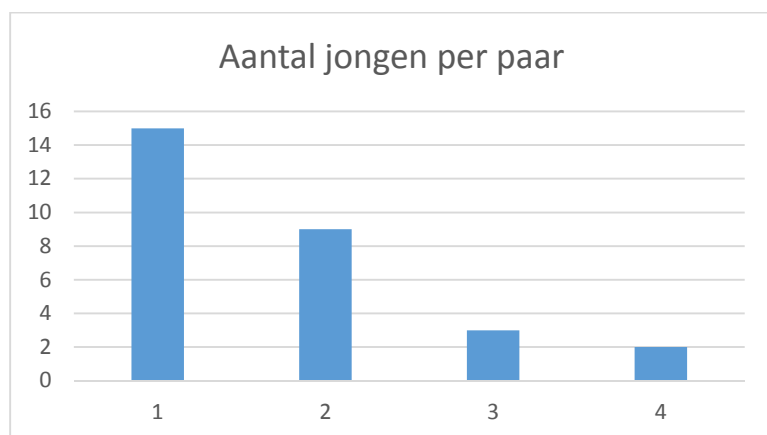
In tabel 11 is per territoriumlocatie aangegeven, in welke van de jaren 2011 t/m 2013 sprake was van een broedpaar. Ook is in tabel 11 het aantal jongen per territoriumlocatie opgenomen. In 2012 en 2013 zijn resp. 3 en 2 broedparen buiten de datumgrenzen vastgesteld (na 15 juli).

Deelgebied	Naam	Broedparen			Jongen		
		11	12	13	11	12	13
Noordwest	Wezelseveldweg a	1	1	1	2	3	
Noordwest	Wezelseveldweg b		1	1			
Noordwest	Broekstraat a	1	1	1	2	3	
Noordwest	Broekstraat b	1	1	1		4	
Noordwest	Broekstraat tussen		1	1			2
Noordwest	Elzenpas a	1	1	1		3	1
Noordwest	Elzenpas b			1			1
Noordwest	Elzenpas c*			1			1
Noordwest	Dorpsstraat Hernen		1	1		1	1
Noordwest	Wezelsedijk	1	1	1		2	
Noordoost	Elzenpas oost			1			1
Noordoost	Bijsterhuizenstraat			1			
West	De Beemd a	1	1				
West	Ekenseweg	1		1			2
West	Hoogerd	1		1	1		
West	De Beemd b	1	2	1			1
West	De Beemd c			1			
West	Lagestraat links		1			1	
West	Lagestraat rechts	1	1		1		
Zuid	Drutenseweg zuid		1				
Zuid	Drutenseweg noord		1			1	
Zuid	Maasbandijk heg 3	1	1			1	
Zuid	Maasbandijk Balgoy		1				
Zuid	Eindsestraat heg rechts	1					
Zuid	Herreweg	1	1				
Zuid	Luumpt		1				
Oost	Ned. Ov. Broek fietspad	1	1	1			
Oost	Ned. Ov. Broek boerderij	1	1	1			2
Oost	Baron v Brakelstraat a			1			4
Oost	Baron v Brakelstraat b		1	1			
Oost	Baron v Brakelstraat c		1	1			
Oost	Gaassensedam	1		1			
Oost	Spellingsestraat weiland		1	1			
Oost	Spellingsestraat weg		1	1			2
Oost	Kasteelsestraat	1					
Oost	Schatkuilseweg			1			
Oost	Verlengde Geitweg doodl a		1			2	
Oost	Verlegnde Geitweg doodl b		1	1		2	
Oost	Boskant		1	1		1	
Oost	Boskantsebroek Kapel		1	1			
Oost	Boskantsebroek NB		1				
Oost	Boskantsebroek doodl		1	1			
Oost	Boskantsebroekstraat	1	1	1		1	
Bijsterhuizen	Bijsterhuizen-Zuid		1	1			
Bijsterhuizen	Teersdijk		1				
Vennen	Alvernese Heide	1		1			
Vennen	Vendam		1	1		1	
Vennen	Ven ooievaarsnest			1			
Totaal	Broedparen / jongen	19	35	34	6	26	18

Tabel 11. Broedparen per territoriumlocatie per jaar. Grijs gearceerd: in betreffend jaar is de territoriumlocatie niet onderzocht.

4.4 Broedparen met jongen nader bekeken

Het aantal vastgestelde jongen per broedpaar met jongen varieert van 1 tot 4 (gemiddeld 1,7; figuur 4).



Figuur 4. Aantal vastgestelde jongen per broedpaar met jongen.

In tabel 12 zijn alleen de territoriumlocaties met broedparen met jongen opgenomen, inclusief het aantal jongen. Het aantal broedparen met jongen bedroeg in de achtereenvolgende jaren respectievelijk 4, 14 en 11. In totaal zijn op 25 territoriumlocaties in deze 3 jaar jongen grootgebracht. Op 4 territoriumlocaties zijn in 2 van de 3 jaren jongen waargenomen. Op 21 territoriumlocaties zijn in 1 van de 3 jaren jongen waargenomen. Op geen enkele territoriumlocatie zijn alle 3 de jaren jongen waargenomen.

Deelgebied	Naam	Broedparen			Jongen		
		11	12	13	11	12	13
Noordwest	Wezelseveldweg a	1	1	1	2	3	
Noordwest	Broekstraat a	1	1	1	2	3	
Noordwest	Broekstraat b	1	1	1		4	
Noordwest	Broekstraat tussen		1	1			2
Noordwest	Elzenpas a	1	1	1		3	1
Noordwest	Elzenpas b			1			1
Noordwest	Elzenpas c*			1			1
Noordwest	Dorpsstraat Hernen		1	1		1	1
Noordwest	Wezelsedijk	1	1	1		2	
Noordoost	Elzenpas oost			1			1
West	Ekenseweg	1		1			2
West	Hoogerd	1		1	1		
West	De Beemd b	1	2	1			1
West	Lagestraat links		1			1	
West	Lagestraat rechts	1	1		1		
Zuid	Drutenseweg noord		1			1	
Zuid	Maasbandijk heg 3	1	1			1	
Oost	Ned. Ov. Broek boerderij	1	1	1			2
Oost	Baron v Brakelstraat a			1			4
Oost	Spellingsestraat			1			2
Oost	Verlengde Geitweg doodl a		1	1		2	
Oost	Verlegnde Geitweg doodl b		1			2	
Oost	Boskant		1			1	
Oost	Boskantsebroekstraat	1	1	1		1	
Vennen	Vendam		1			1	
Totaal	Broedparen	12	19	18			
	Broedparen met jongen	4	14	11			
	Aantal jongen				6	26	18

Tabel 12. Broedparen met jongen (samenvatting van tabel 11).

In tabel 13 is per deelgebied het aantal territoriumlocaties met jongen aangegeven. In deelgebied noordwest zijn op alle territoriumlocaties in 1 van de 3 jaar jongen groot gebracht. Op Bijsterhuizen zijn geen jongen waargenomen, waarschijnlijk omdat hier later in het seizoen minder bezoeken zijn gebracht. De deelgebieden met het laagste percentage territoriumlocaties met reproductie zijn de Vennen (mogelijk onderschatting) en Zuid. Aangezien deelgebied zuid in 2013 geheel onbezet was, lijkt de kwaliteit van het habitat in deelgebied zuid het geringst.

Deelgebied	2011	2012	2013	Totaal	Territorium locaties	% territorium locaties met jongen
Noordwest	2	6	5	9	9	100%
Noordoost			1	1	3	33%
West	2	1	2	5	9	56%
Zuid	0	2	0	2	10	20%
Oost	0	4	2	6	17	35%
Bijsterhuizen		0	0	0	2	0
Vennen	0	1	0	1	8	13%
Broedparen met jongen	4	14	11	25	58	43%
Aantal jongen	6	26	18	50		
Jongen/broedpaar met jongen	1,5	1,9	1,6	2		

Tabel 13. Aantal broedparen per deelgebied met jongen; totaal aantal jongen en gemiddeld aantal jongen per broedpaar.

De eerste datum waarop jongen zijn waargenomen bedroeg resp. 18 mei in 2011, 9 mei in 2012 en 6 juni in 2013. Dit kan erop duiden dat in 2013 door het koude voorjaar, de jongen later zijn geboren dan in de twee voorgaande jaren.

5 Discussie en conclusies

Verspreiding

De verspreiding van roodborsttapuiten in 1973-1974 (Van den Bergh et al., 1979) in de wijde omgeving van Wijchen, was ruimer dan nu het geval is (figuur 3a en 3b). Waar de soort destijds vrijwel in het gehele Land van Maas en Waal voorkwam, is er nu een duidelijk ‘gat’ in het centrale deel van dit gebied. De grootste dichtheden kwamen destijds voor in het Neder- en Overasseltse Broek (deelgebied oost) en in de Overasseltse en Hatertse Vennen (deelgebied Vennen). Ook in het vennengebied is dus sprake van een forse afname sinds de jaren '70. De roodborsttapuit is thans met name een broedvogel van het agrarisch gebied rond Wijchen. Op basis van het resultaat, dat slechts een kwart van alle territoriumlocaties in dit onderzoek in alle 3 jaren bezet was en 45%, slechts in één van de drie jaar, wordt geconcludeerd dat het gebied rond Wijchen geen kerngebied is voor de roodborsttapuit.

Veranderingen in de deelgebieden

In de deelgebieden noordwest en noordoost is het landschap in de periode 2011-2013 weinig of niet veranderd. Tussen de deelgebieden Bijsterhuizen en noordoost breidt het industrieterrein Bijsterhuizen wel uit. Het deelgebied Bijsterhuizen zal binnen enkele jaren bebouwd zijn (voorheen was dit kleinschalig agrarisch landschap), waar het de vraag is of de roodborsttapuiten hier zullen blijven broeden.

In de deelgebieden west, zuid en oost is sprake van een toename van maïsteelt, met name in deelgebied west. Terwijl in de vestigingsperiode nog sprake is van open landschap met ruigtestroken ertussen, is een groot deel van het gebied dichtgegroeid met maïs. Uit de waarnemingen lijkt het, dat paartjes met opgroeiende jongen dan verhuizen naar nieuwe locaties.

In het vennengebied waren t/m 2013 relatief kleine heideterreinen aanwezig. De afgelopen jaren is een deel ten oosten van de St. Walrickweg al open gekapt. In de maanden september-oktober 2013 is 20% van het bos in het gebied gekapt, waardoor met name het centrale deel geheel open is gelegd. Hier zal de komende jaren (natte) heide ontstaan. De verwachting is dat hierdoor het aantal roodborsttapuiten in het gebied kan toenemen.

Dichtheid

De gemiddelde territorium-dichtheid is laag vergeleken met Sierdsema (z.j.), die uitgaat van 7-9 paar/100 ha in agrarisch gebied. Dit komt deels omdat niet de zuivere oppervlakte leefgebied is meegenomen; het onderzoeksgebied bestaat ook uit bos, bebouwing, open water etc. Daarnaast is mogelijk sprake van een onderschatting omdat niet het gehele gebied integraal is gekarteerd. Met name grotere aaneengesloten open gebieden met weinig doorlopende wegen (Neder- en Overasseltse Broek, omgeving Wezel) zijn alleen in een zone langs de rand en langs doorgaande wegen geïnventariseerd. De gemiddelde dichtheid in Bijsterhuizen komt dan ook het dichtst in de buurt (klein, integraal gekarteerd).

Jongenreproductie

Het aantal vastgestelde jongen per broedpaar met jongen varieert van 1 tot 4. Van Eerde (2003) geeft aan dat het merendeel van de broedparen 5 jongen groot brengt, uit meerdere legfels (in heidebiotoop).

Het aantal broedparen met jongen bedroeg in de achtereenvolgende jaren respectievelijk 4, 14 en 11. In geen van de gevallen is vastgesteld dat een broedpaar voor een tweede of derde keer jongen had, wat bij de roodborsttapuit wel zeker mogelijk is (Agatho, 1961; Van Eerde, 2003).

In totaal zijn op 25 territoriumlocaties in deze 3 jaar jongen grootgebracht. Op 4 territorialocaties zijn in 2 van de 3 jaren jongen waargenomen. Op 21 territoriumlocaties zijn in 1 van de 3 jaren jongen waargenomen. Op geen enkele territoriumlocatie zijn alle 3 de jaren jongen waargenomen. De deelgebieden met het laagste percentage territoriumlocaties met reproductie zijn de Vennen (mogelijk onderschatting) en Zuid. Mogelijk is het vinden van jongen in heidebiotoop (Vennen) lastiger dan in open agrarisch gebied. Aangezien deelgebied zuid in 2013 geheel onbezet was, lijkt de kwaliteit van het habitat in deelgebied zuid het geringst.

De eerste datum waarop jongen zijn waargenomen bedroeg resp. 18 mei in 2011, 9 mei in 2012 en 6 juni in 2013. Dit kan erop duiden dat in 2013 door het koude voorjaar, de jongen later zijn geboren dan in de twee voorgaande jaren.

Literatuur

- Agatho, Br., 1961. De roodborsttapuit (*Saxicola torquata rubicola* L.). Een onderzoek naar zijn leefwijze en broedbiologie. Overdruk uit de "Publicaties van het Natuurhistorisch Genootschap in Limburg. Reeks XII, 1960-1961: 97-175.
- Bergh, L.M.J. van den, W.G. Gerritse & W.H.A. Hekking, 1979. Vogels van de Grote rivieren. Stichting Vogelwerkgroep Grote Rivieren. Spectrum Natuurgids.
- Dijk A.J. van & Boele A, 2011. Handleiding SOVON Broedvogelonderzoek. SOVON Vogelonderzoek Nederland, Nijmegen
- Eerde, K. van, 2003. Broedende roodborsttapuiten in het Dwingelderveld.
<http://home.planet.nl/~eerde024/RTA/roodborsttapuit.nl> .
- Gorissen, R., 1979. De roodborsttapuit rondom Wijchen. De Mourik. Blz. 54-56.
- Hollander, H., 2011. Roodborsttapuiten in het agrarisch gebied rond Wijchen in 2011.
- Hollander, H., 2012. Roodborsttapuiten in het agrarisch gebied rond Wijchen in 2012.
- Reijnen, K., z.j. Broedvogelinventarisatie van de Neder- en Overasseltse Broek 1986. Mourik: blz. 9- 15.